



И П Е М

Индексы ИПЕМ

Мониторинг состояния промышленности

Содержание

- Основные выводы **2**
- ИПЕМ-спрос **3**
 - Добывающие отрасли **3**
 - Низкотехнологичные отрасли **4**
 - Среднетехнологичные отрасли **5**
 - Высокотехнологичные отрасли **6**
- Индексы экспорта и импорта **7**
- Анализ данных ТЭК **8**
 - Нефтяная отрасль **8**
 - Газовая отрасль **9**
 - Угольная отрасль **10**
 - Электроэнергетика **11**
- Методология **12**

ИЮНЬ 2020

ИПЕМ-производство

 **-11,3%**

ИПЕМ-спрос

 **-9,7%**



Основные выводы

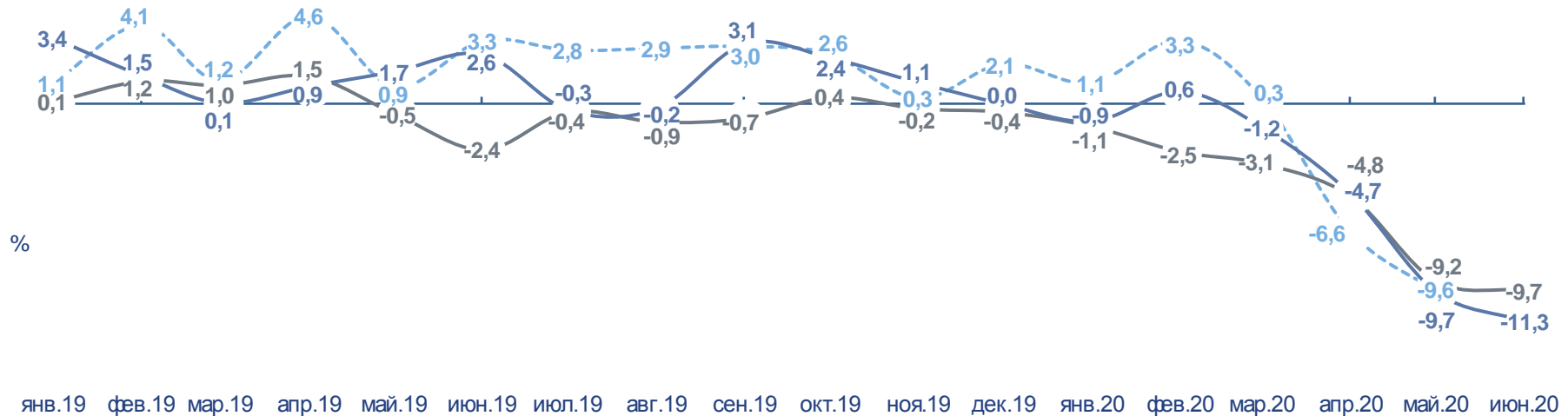
Итоги развития промышленности в июне 2020 года (к июню 2019 года):

- индекс **ИПЕМ-производство** **-11,3%** (-4,7% за период январь – июнь 2020 года)
- индекс **ИПЕМ-спрос** **-9,7%** (-5,0%)

Индекс **ИПЕМ-спрос** в отраслевом разрезе в июне 2020 года:

- **Добывающие отрасли** **-13,4%** (-6,3% за период январь – июнь 2020 года)
- **Низкотехнологичные отрасли** **+7,3%** (+9,1%)
- **Среднетехнологичные отрасли** **-10,0%** (-6,4%)
- **Высокотехнологичные отрасли** **-28,0%** (-20,8%)

Динамика индексов развития промышленности



- -- ИПП, в % к соответствующему месяцу прошлого года
- — ИПЕМ-спрос, в % к соответствующему месяцу прошлого года
- — ИПЕМ-производство, % к соответствующему месяцу прошлого года



ИПЕМ-спрос: добывающие отрасли

Индекс спроса в добывающих отраслях в июне 2020 года сократился:

-13,4% к июню 2019 года (**-6,3%** за период январь – июнь 2020 года)

12 мая 2020 года странами ОПЕК+ были приняты новые условия сокращения добычи нефти сроком на два года. Суммарный объем снижения добычи (по новым условиям сделки от 6 июня 2020 года) на период май – июнь должен составить 9,7 млн барр./сутки, в июле – 9,6 млн барр./сутки (для сравнения, в январе – марте 2020 года уровень суммарного сокращения добычи нефти составлял 1,7 млн барр./сутки). Россия в рамках данного соглашения взяла на себя обязательства по сокращению добычи нефти на 23% в период июнь – июль 2020 года, 18% в период июль – декабрь 2020 года, 14% с января 2021 года от базового уровня 11 млн барр./сутки. По итогам июня 2020 года Россия выполнила обязательства по сокращению добычи нефти практически в полном объеме: падение добычи составило 2,47 млн барр./сутки (по условиям сделки – 2,53 млн барр./сутки).

На фоне смягчения мер по предотвращению распространения коронавируса в июне 2020 года впервые с начала года выросли экспортные поставки угля, несмотря на снижение глобального спроса на уголь: по данным МЭА в первом полугодии 2020 года зафиксировано крупнейшее падение потребления угля за последние 70 лет. Среднее падение мирового спроса на уголь составило 8% (при сокращении спроса на энергию на 3,8%), наибольшее падение спроса на уголь зафиксировано в Европе: на 20% к аналогичному периоду прошлого года. При этом экспортные поставки российского угля увеличились в страны Африки и Ближнего Востока.

Динамика индекса спроса добывающих отраслей



Добыча нефти в июне 2020 года сократилась на **16,4%** относительно июня 2019 года, экспорт нефти уменьшился на **14,7%** (см. слайд №8).

Добыча газа в июне 2020 года упала на **12,3%** (см. слайд №9).

Добыча угля в июне 2020 года сократилась на **1,8%** относительно мая прошлого года, экспорт угля вырос на **3,6%** (см. слайд №10).



ИПЕМ-спрос: низкотехнологичные отрасли

Индекс спроса на продукцию низкотехнологичных отраслей в июне 2020 года значительно вырос: **+7,3%** к июню 2019 года (**+9,1%** за период январь – июнь 2020 года)

Рост спроса в секторе обусловлен главным образом положительной динамикой пищевой промышленности.

По данным Росстата в мае 2020 года выросло производство пищевых продуктов на **1,5%** к аналогичному периоду 2019 года. Выпуск в большинстве подотраслей легкой промышленности при этом сократился: производство одежды (**-3,9%**), производство кожи и изделий из кожи (**-35,1%**), текстильное производство (**-6,1%**). Однако объем отгруженных товаров собственного производства согласно данным Росстата зачастую продолжает расти вопреки снижению объемов выпуска: текстильное производство (**+8,2%**), производство одежды (**+11%**). Это может свидетельствовать о двух важных аспектах – в данный момент идет реализация складских запасов, а в будущем объемы производства могут быстро восстановиться для нормализации уровня складских остатков.

Динамика индекса спроса низкотехнологичных отраслей



В июне 2020 года состоялось открытие новых крупных производств:

- открыт завод по производству ОСП-плит в Приморском крае (инвестиции 1,38 млрд руб.),
- состоялся запуск завода по производству санитарно-гигиенических изделий в Калужской области (инвестиции 9,7 млрд руб.)



ИПЕМ-спрос: среднетехнологичные отрасли

Индекс спроса в среднетехнологичных отраслях в июне 2020 года сократился:

-10,0% к июню 2019 года (**-6,4%** за период январь – июнь 2020 года)

Внутренний спрос на черные металлы в июне сократился на **26,3%** (**-16,8%** за период январь – июнь 2020 года). При этом экспортные поставки черных металлов продолжают расти после продолжительного периода падения, наблюдавшегося с начала 2019 года (**+9,1%**, **-2,8%**).

Спрос на цветные металлы в июне 2020 года снизился как со стороны внутреннего (**-2,2%**, **-14,6%** за период январь – июнь 2020 года), так и со стороны внешнего рынка (**-19,6%**, **-11,8%**).

Снижение экономической активности, в первую очередь в промышленных центрах Азии и Европы, вызвало падение цен на цветные и черные металлы, хотя ослабление курса рубля частично компенсирует данный эффект. При этом заградительная тарифная политика стран-потребителей металлопродукции также не теряет своей актуальности. Кроме того, в конце апреля Министерство экономики Мексики объявило о новой волне антидемпинговых расследований в отношении продукции, импортируемой из России.

Спрос на химические и минеральные удобрения в июне 2020 года увеличился как на внутреннем рынке (**+3,3%**, **+7,1%** за период январь – июнь 2020 года), так и на внешнем (**+8,1%**, **-0,5%**). При этом возобновление производства в Китае и реализуемые там меры государственной поддержки основного центра производства фосфорных удобрений в провинции Хубэй привели к снижению экспортных поставок фосфорных удобрений из России. В России также были реализованы меры поддержки сектора. Так, в мае 2020 года минеральные удобрения были включены в перечень грузов, железнодорожная перевозка которых субсидируется, что предоставляет возможность применять льготный тариф на железнодорожные перевозки для маршрутов на Дальний Восток.

Динамика индекса спроса среднетехнологичных отраслей



В июне 2020 года состоялось открытие новых крупных производств:

- открыта новая линия по выпуску ламинированной черепицы для скатных крыш во Владимирской области (инвестиции 500 млн руб.);
- состоялся запуск первой очереди завода по производству кабель-каналов в Новосибирской области (инвестиции 500 млн руб.),
- запущено производство алюминиевых баллонов для аэрозолей в Ставропольском крае (инвестиции 890 млн руб.),
- введен в эксплуатацию новый литейный комплекс на Богучанском алюминиевом заводе в Красноярском крае (инвестиции 600 млн руб.),
- открыта вторая очередь завода по производству полимерных мусорных баков в Ростовской области (инвестиции 1,2 млрд руб.)



ИПЕМ-спрос: высокотехнологичные отрасли

Индекс спроса в высокотехнологичных отраслях в июне 2020 года значительно сократился:

-28,0% к июню 2019 года (**-20,8%** за период январь – июнь 2020 года)

Отгрузка машиностроительной продукции на сети железных дорог в июне 2020 года сократилась после непродолжительного роста в апреле 2020 года (**-14,0%** к аналогичному периоду прошлого года, **-13,3%** за период январь – июнь 2020 года), как на внутренний рынок (**-4,7%**, **-11,8%**), так и в экспортном направлении (**-56,6%**, **-25,2%**).

Производство легковых автомобилей по данным Росстата в мае 2020 года значительно сократилось: падение составило **54,4%** (**-33,2%** за период январь – май 2020 года). Продолжается резкое падение выпуска грузовых вагонов на фоне сохраняющейся негативной ситуации (перенасыщенность рынка, снижение спроса) (**-29,9%**, **-22,3%**). При этом производство пассажирских вагонов увеличилось по итогам мая 2020 года (**+12,9%**, **+7,6%**).

В июне 2020 года состоялось открытие новых крупных производств:

- состоялся запуск производства агрегатов для спецтехники КАМАЗа и «Урала» в Республике Татарстан (инвестиции 300 млн руб.),
- состоялось открытие нового завода по производству холодильных шкафов коммерческого назначения в Чувашской Республике (инвестиции 600 млн руб.),
- запущено производство интеллектуальных приборов учета электроэнергии в Московской области (инвестиции 756 млн руб.)

Динамика индекса спроса высокотехнологичных отраслей



Динамика отгрузки на внутренний и внешний рынок по основным категориям машиностроительной продукции в июне 2020 года:

Категория оборудования	Внутренние поставки		Экспорт	
	июнь 20 / июнь 19	янв. – июнь 20 / янв. – июнь 19	июнь 20 / июнь 19	янв. – июнь 20 / янв. – июнь 19
Горношахтное	-26,0%	-10,5%	-66,6%	1,2%
Детали машин	59,2%	12,4%	-68,7%	-18,7%
Металлургическое	-12,0%	27,9%	-31,1%	-41,1%
Различного назначения	9,2%	-9,7%	-39,2%	11,0%
Строительно-дорожное	-8,2%	-19,7%	-44,5%	-52,3%
Электро-техническое	-13,5%	-7,6%	-90,8%	-50,8%
Энергетическое	0,1%	-27,6%	-1,9%	-38,3%



Динамика индексов экспорта и импорта

Значения индексов в июне 2020 года:

индекс ИПЕМ-импорт – -8,6%

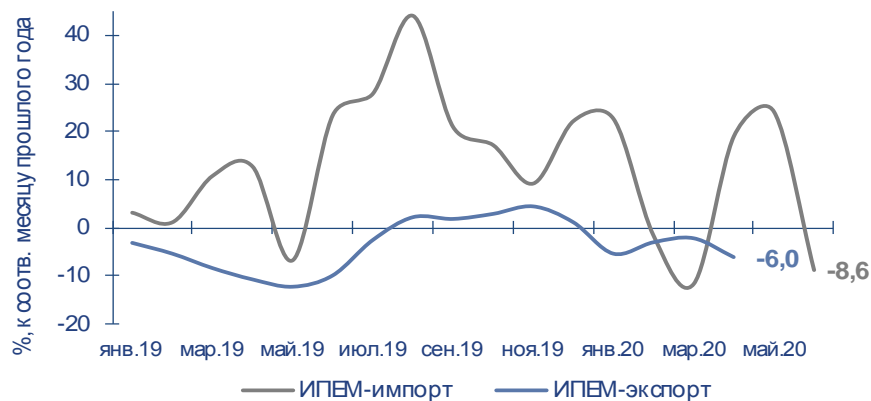
индекс ИПЕМ-экспорт – -2,2%*

* - актуальные данные только за март 2020 года

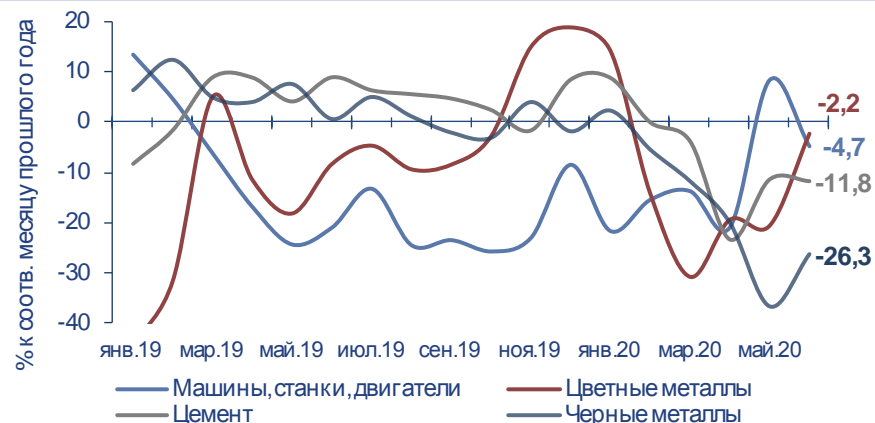
Отгрузка товаров на внешний и внутренний рынок

Основные категории	Отгрузка на внутренний рынок		Отгрузка на внешний рынок	
	июнь 2020 / июнь 2019	янв. – июнь 2020 / янв. – июнь 2019	июнь 2020 / июнь 2019	янв. – июнь 2020 / янв. – июнь 2019
каменный уголь	-12,5%	-9,3%	2,4%	-10,6%
черные металлы	-26,3%	-16,8%	9,1%	-2,8%
цветные металлы	-2,2%	-14,6%	-19,6%	-11,8%
лом черных металлов	-22,6%	-13,2%	-39,6%	-6,5%
руда железная и марганцевая	-7,4%	-8,3%	18,9%	42,8%
руда цветная и серное сырье	-0,7%	1,4%	28,9%	0,2%
цемент	-11,8%	-9,5%	-7,6%	-13,0%
строительные грузы	8,8%	5,1%	-6,4%	-1,0%
химические и минеральные удобрения	3,3%	7,1%	8,1%	-0,5%
лесные грузы	-2,2%	4,2%	-3,3%	-14,0%

Динамика индексов



Отгрузка товаров на внутренний рынок



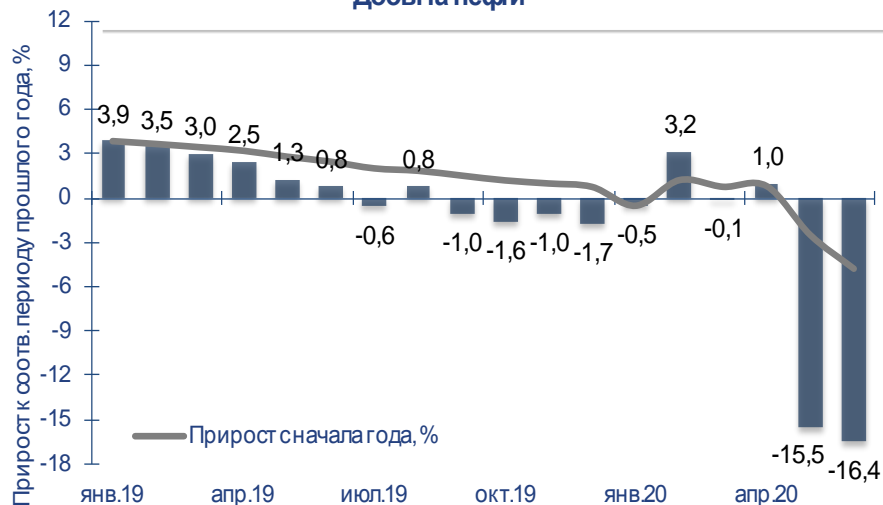


Анализ данных ТЭК: Нефтяная отрасль

по данным Минэнерго РФ, ЦДУ ТЭК, СО ЕЭС, Минэкономразвития РФ, МВФ, World Bank, ОАО «АТС», АСОП

* - актуальные данные только за май 2020 года

Добыча нефти



Добыча нефти крупнейшими компаниями

Компания	янв. – июнь 2020	
	млн т	к янв. – июнь 2019
ПАО «НК «Роснефть»	101,1	-6,2%
ПАО «ЛУКОЙЛ»	38,4	-6,3%
ПАО «Сургутнефтегаз»	28,8	-4,0%
ПАО «Газпром нефть»	29,3	1,8%
ПАО «Татнефть»	13,3	-10,6%
ПАО «НОВАТЭК»	5,8	-2,5%

Ключевые показатели нефтедобывающей отрасли

Основные показатели	июнь 2020		янв. – июнь 2020	
	млн т	к июнь 2019	млн т	к янв. – июнь 2019
Добыча нефти	38,2	-16,4%	264,7	-4,7%
Первичная переработка нефти на НПЗ России	20,5	-11,5%	136,8	-0,5%
Экспорт нефти	18,1	-14,7%	122,9	-5,7%
Перевалка наливных грузов в российских портах, из них:*	37,3	-4,1%	195,6	2,5%
сырой нефти	20,7	-16,9%	112,7	-1,3%
нефтепродуктов	13,3	23,1%	65,6	8,1%

Средняя цена нефти





Анализ данных ТЭК: Газовая отрасль

по данным Минэнерго РФ, ЦДУ ТЭК, СО ЕЭС, Минэкономразвития РФ, МВФ, World Bank, ОАО «АТС», АСОП

** - актуальные данные только за март 2020 года

* - актуальные данные только за май 2020 года

Добыча газа



Ключевые показатели газовой отрасли

Основные показатели	июнь 2020		янв. – июнь 2020	
	млрд м ³	к июнь 2019	млрд м ³	к янв. – июнь 2019
Добыча газа	47,7	-12,3%	340,8	-9,7%
Экспорт в дальнее зарубежье**	13,3	-17,7%	40,6	-16,9%
Перевалка сжиженного газа в российских портах*	2,8	3,7%	14,6	4,9%

Добыча газа крупнейшими компаниями

Компания	янв. – июнь 2020	
	млрд м ³	к янв. – июнь 2019
ПАО «Газпром»	221,0	-14,6%
ПАО «НОВАТЭК»	35,0	0,6%
ПАО «НК «Роснефть»	21,6	-1,9%
ПАО «Газпром нефть»	10,9	8,8%
ПАО «ЛУКОЙЛ»	10,5	2,2%
ПАО «Сургутнефтегаз»	4,7	-1,8%
ПАО НК «Русснефть»	1,2	1,4%
ПАО «Татнефть»	0,42	-13,8%

Средняя импортная цена на газ в Европе



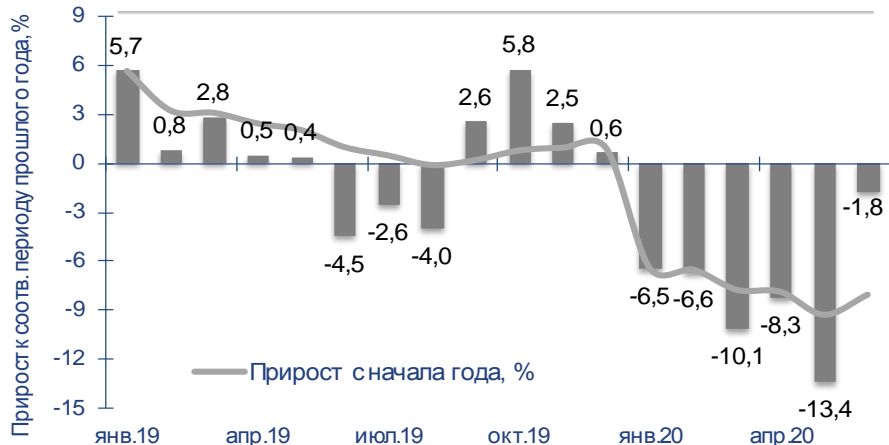


Анализ данных ТЭК: Угольная отрасль

по данным Минэнерго РФ, ЦДУ ТЭК, СО ЕЭС, Минэкономразвития РФ, МВФ, World Bank, ОАО «АТС», АСОП

* - актуальные данные только за май 2020 года

Добыча угля



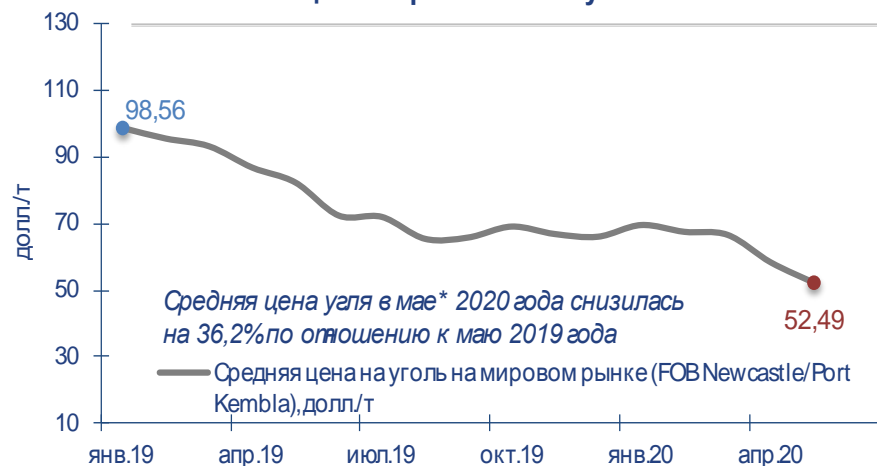
Ключевые показатели угольной отрасли

Основные показатели	июнь 2020		янв. – июнь 2020	
	млн т	к июнь 2019	млн т	к янв. – июнь 2019
Добыча угля	31,6	-1,8%	194,7	-8,1%
Экспорт угля	15,8	3,6%	88,0	-6,2%
Перевалка угля в российских портах*	16,6	1,8%	71,5	0,9%

Добыча угля крупнейшими компаниями

Компания	янв. – июнь 2020	
	млн т	к янв. – июнь 2019
АО «СУЭК»	52,2	2,4%
АО «УК «Кузбассразрезуголь»	20,0	-6,5%
АО ХК «СДС-Уголь»	9,6	-23,3%
ООО «Компания Востсибуголь»	7,0	-6,4%
ПАО «Южный Кузбасс»	5,6	73,9%
АО «ХК «Якутуголь»	3,2	12,9%

Цена энергетического угля





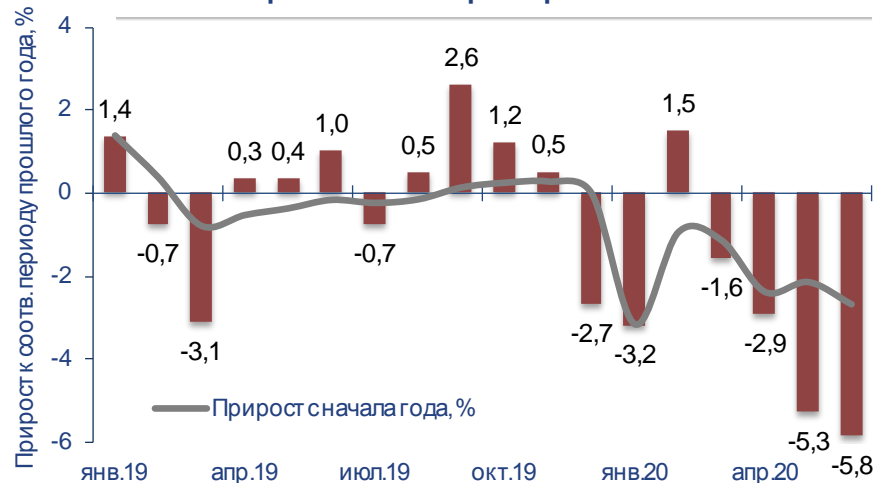
Анализ данных ТЭК: Электроэнергетика

по данным Минэнерго РФ, ЦДУ ТЭК, СО ЕЭС, Минэкономразвития РФ, МВФ, World Bank, ОАО «АТС», АСОП

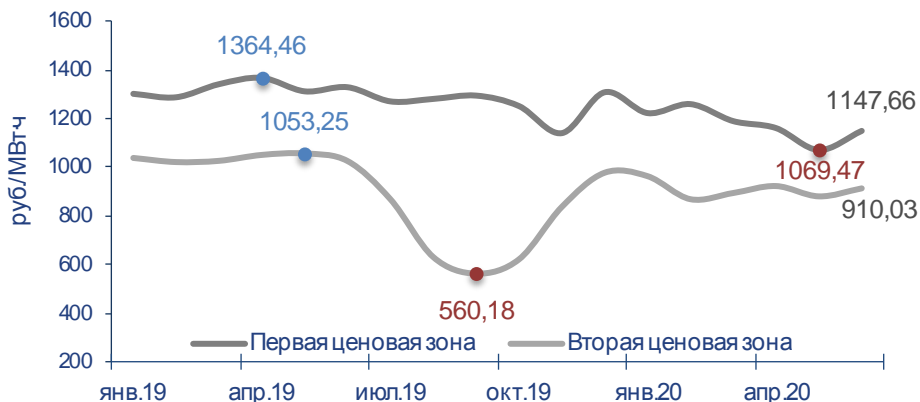
Ключевые показатели

Показатели	июнь 2020		янв. – июнь 2020	
	млрд кВт·ч	к июню 2019	млрд кВт·ч	к янв. – июнь 2019
Потребление электроэнергии	74,1	-5,8%	526,3	-2,7%
Выработка электроэнергии	75,0	-6,3%	532,3	-3,5%

Потребление электроэнергии



Индекс цен на покупку электроэнергии на рынке на сутки вперед



Ключевые показатели

Показатели	июнь 2020	июнь 2020 / июнь 2019
Средневзвешенная температура на территории ЕЭС России	+17,1 °С	-0,72 °С
Индекс цен на покупку электроэнергии на РСВ, руб./МВт·ч		
Первая ценовая зона (Европа и Урал)	1147,66	-13,5%
Вторая ценовая зона (Сибирь)	910,03	-11,0%



В основу расчета *индекса промышленного производства (ИПЕМ-производство)* заложен тот факт, что любой промышленный процесс использует в качестве средства производства электроэнергию.

Индекс ИПЕМ-производство рассчитан на основе данных об электропотреблении, структурированных по категориям потребителей, очищенных от факторов сезонности, влияния непромышленных потребителей и случайных температурных факторов.

С 2011 года для более точного учета сезонности производится корректировка по длине светового дня. Индекс ИПЕМ-производство позволяет получать оперативную и достоверную информацию о состоянии промышленности (включая неформальную, нелегальную деятельность).

В основе расчета *индекса спроса на промышленную продукцию (ИПЕМ-спрос)* лежит допущение: время потребления промышленной продукции соответствует моменту ее транспортировки.

Индекс ИПЕМ-спрос рассчитывается в основном на базе оперативных данных о погрузке промышленных товаров на железнодорожном транспорте. Именно данные о погрузке на российских станциях позволяют очистить данные о железнодорожных перевозках от транзитных и импортных грузов, но учесть экспорт. Железнодорожным транспортом в России перевозится до 80% промышленных товаров и сырья, поэтому именно характеристика работы железнодорожного транспорта отражает совокупный показатель спроса на промышленную продукцию в экономике. В обоснование расчета положены устойчивые корреляционные зависимости динамики производства различных промышленных товаров с погрузкой данных категорий товаров на железнодорожном транспорте.

На основе статистики по перевозке грузов в экспортном и импортном направлениях рассчитываются индексы ИПЕМ-экспорт и ИПЕМ-импорт.

В феврале 2017 года в методологию расчета индекса ИПЕМ-спрос были внесены изменения, связанные с переходом российской статистики на ОКВЭД2.

Принятая классификация отраслевых групп по технологичности производственного процесса:

Высокотехнологичные отрасли	Производство компьютеров, электронных и оптических изделий, пр-во электрического оборудования, пр-во машин и оборудования, не включенных в другие группировки, пр-во автотранспортных средств, прицепов и полуприцепов
Среднетехнологичные отрасли	Производство кокса, пр-во нефтепродуктов, пр-во химических веществ и химических продуктов, пр-во лекарственных средств и материалов, применяемых в медицинских целях, пр-во резиновых и пластмассовых изделий, пр-во прочих неметаллических минеральных продуктов, металлургическое пр-во и пр-во готовых металлических изделий
Низкотехнологичные отрасли	Производство пищевых продуктов, пр-во напитков, текстильное пр-во, пр-во одежды, пр-во кожи, изделий из кожи и производство обуви, обработка древесины и пр-во изделий из дерева, пр-во бумаги и бумажных изделий, деятельность полиграфическая и копирование носителей информации