

**Мониторинг состояния промышленности на  
основе индексов ИПЕМ**

---

**Август 2012**



## ОСНОВНЫЕ ВЫВОДЫ

**Итоги развития промышленности в августе 2012 г.: индекс ИПЕМ-производство +4,9%, индекс ИПЕМ-спрос +1,7% (к июлю 2011 г.).**

**За 8 месяцев 2012 г.: индекс ИПЕМ-производство +3,6%, индекс ИПЕМ-спрос +1,0%.**

Индекс ИПЕМ-спрос впервые с начала второго квартала продемонстрировал положительную динамику. В то же время скорректированные значения индекса ИПЕМ-производство за июнь-июль 2012 года (вызванные качественным изменением зависимости между электропотреблением и температурой в летние месяцы в последние годы, в первую очередь, в бытовом сегменте потребления) продолжают демонстрировать рост, начиная с начала второго квартала.

Оживление спроса, впервые отмеченное в июле, в августе приобрело устойчивый характер (см. слайд 4): тренд **со снятием сезонности** для индекса **ИПЕМ-спрос** с учётом данных за август демонстрирует рост на **0,37%**. Тренд для индекса **ИПЕМ-производство**, с учётом коррекции значений за июнь-июль, также демонстрирует позитивную динамику (**0,31%**). Об оживлении спроса косвенно свидетельствует и начавшееся восстановление индекса ИПЕМ-импорт (см. слайд 6): если в июле он составлял **-14,7%**; то в августе – уже **-6,8%**.

Анализ отраслевых групп (см. слайд 5) демонстрирует, что если показатели спроса на продукцию низкотехнологичных отраслей (пищевая и текстильная промышленность, целлюлозно-бумажное производство), а также спроса на продукцию автомобилестроения, по итогам августа возросли по сравнению с аналогичным периодом прошлого года, то среднетехнологичные отрасли (химическая промышленность, фармацевтика, металлургия), напротив, демонстрируют спад. Спад демонстрирует также машиностроение (без автомобилестроения). Добывающий сектор демонстрирует разнонаправленные тенденции: отрицательные в газовой отрасли и горно-рудной промышленности, положительные в нефтяной и угледобывающих отраслях. Внутренний спрос на основные инвестиционные товары (см. слайд 6) следует в русле прежних тенденций: стагнация для цемента и чёрных металлов, снижение для машиностроения и цветных металлов по сравнению с показателями 2011 года.

Таким образом, как и в июле, выявленное оживление спроса относится, прежде всего, к спросу потребительскому (лёгкая промышленность, автомобилестроение). В то же время в части инвестиционного спроса тенденции говорят, скорее, о стагнации. Это подтверждают и данные ЦБ РФ, отметившего в июле рекордное падение уровня кредитования в экономике.

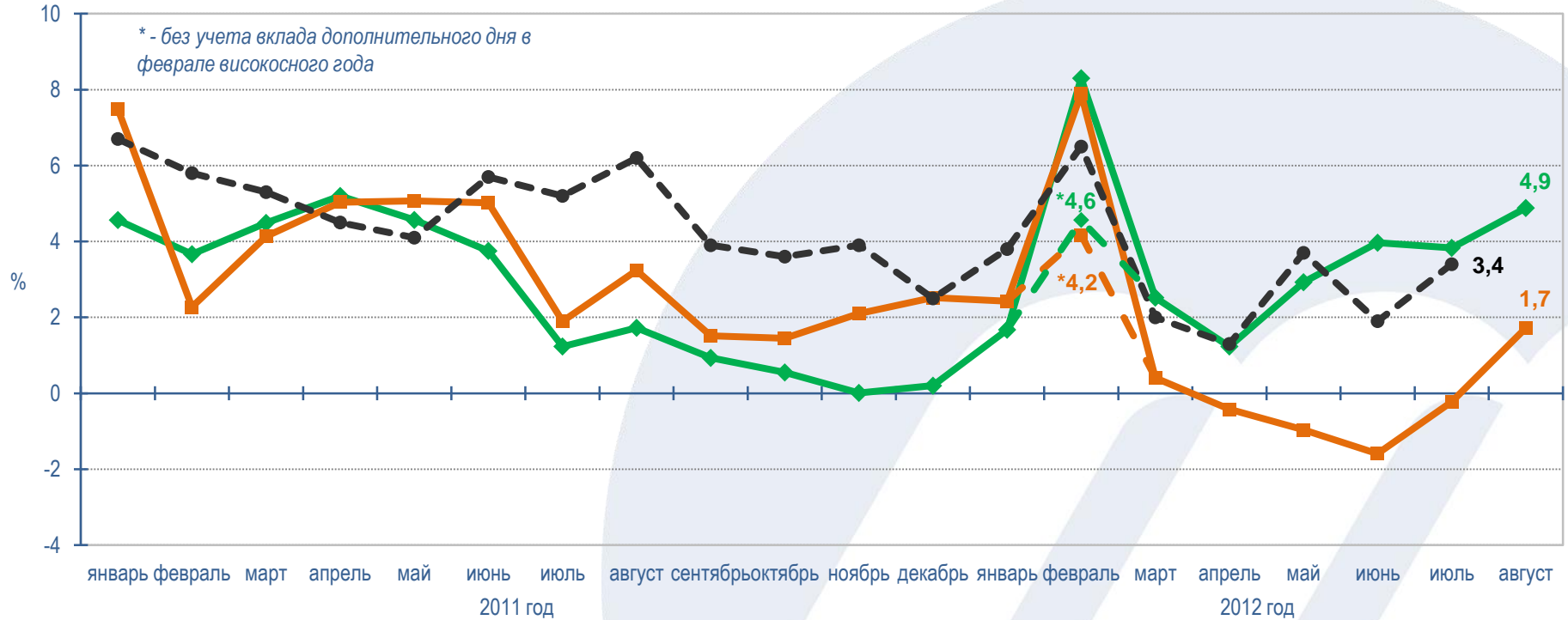
Можно предположить, что отечественные производители либо распродают имеющиеся запасы продукции, либо, с учётом роста индекса ИПЕМ-производства, активизируют производство в рамках имеющихся мощностей, пользуясь оживлением потребительского спроса. При этом они не спешат инвестировать в расширение производства: экономическая ситуация остаётся слишком неопределённой. Что касается самих потребителей, то, видимо, они проявляют активность также в рамках неопределённых перспектив российской (да и мировой) экономики, а также, в частности, в рамках ожиданий относительно возможного повышения инфляции и возможного обесценения рубля к доллару.



# Динамика индексов к соответствующему месяцу прошлого года\*\*

Результаты расчета индексов ИПЕМ за август 2012 года (приросты):

- ИПЕМ-производство: +4,9%
- ИПЕМ-спрос: +1,7%

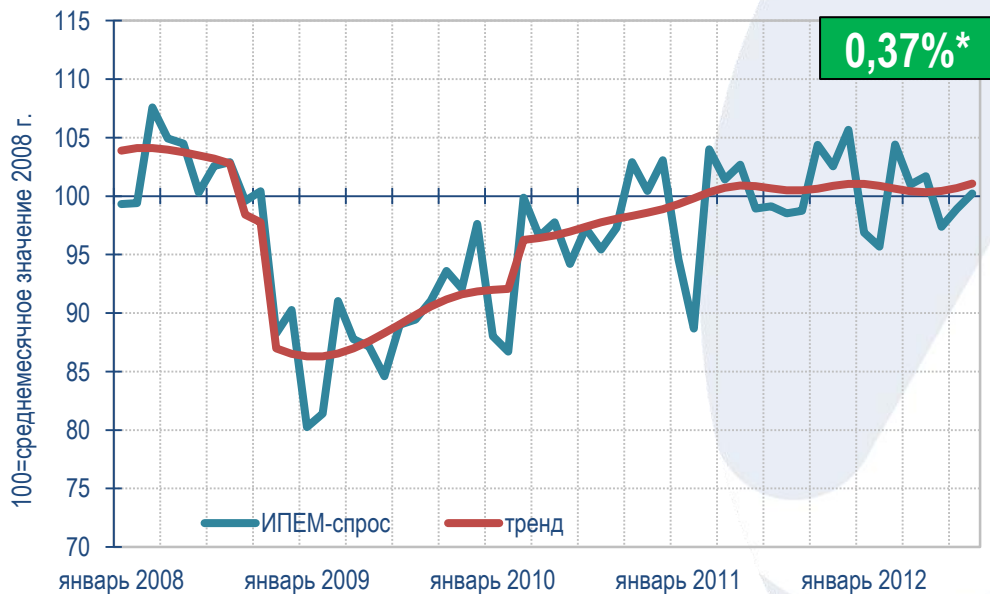


- ◆ ИПЕМ-производство, в % к соответствующему месяцу прошлого года
- ИПЕМ-спрос, в % к соответствующему месяцу прошлого года
- ИПП, в % к соответствующему месяцу прошлого года

\*\* Коррекция значений индекса ИПЕМ-производство за июнь-июль 2012 года вызвана следующими причинами:  
1) пересмотром базы среднемесячных температур (добавлены данные за 2011-2012 гг.);  
2) дальнейшим совершенствованием методологии расчета индекса: анализ данных за летние месяцы в 2010-2012 годах показал качественное изменение зависимости между электропотреблением и температурой в июне-августе, в первую очередь, в бытовом сегменте потребления



# Динамика индексов к предыдущему месяцу

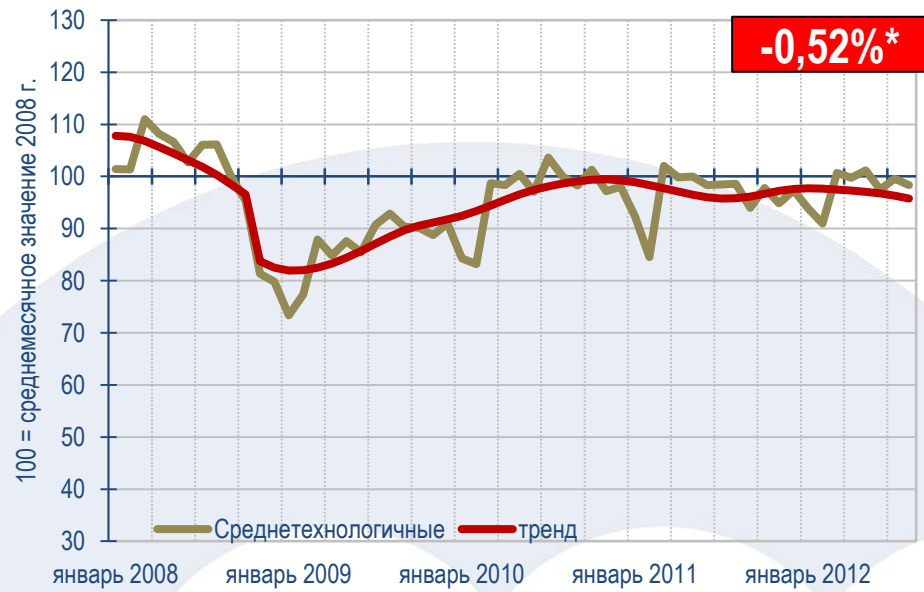


Тренды со снятием сезонности продемонстрировали синхронное поведение (синхронный рост). Разнонаправленное движение индексов, имевшее место в первой половине 2012 года, во второй половине года сменилось на однонаправленное.





# ИПЕМ-спрос по отраслевым группам



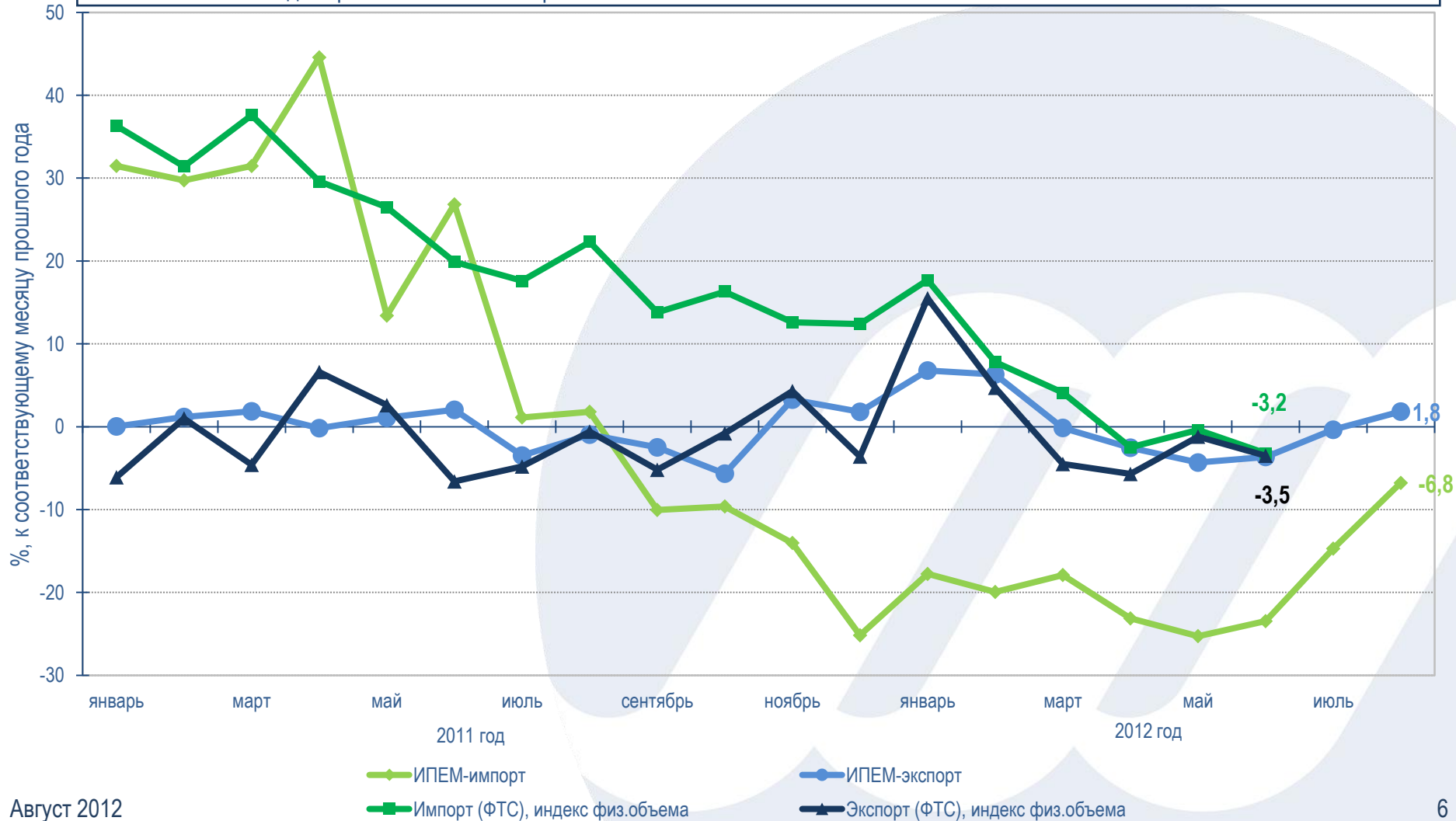


# Динамика индексов экспорта и импорта

Индекс ИПЕМ-импорт в августе составил -6,8%.

Индекс ИПЕМ-экспорт в августе составил +1,8%.

Рост экспорта отражает оживление производства в августе 2012 года, а постепенное восстановление импорта по отношению к показателям 2011 года отражает оживление спроса.

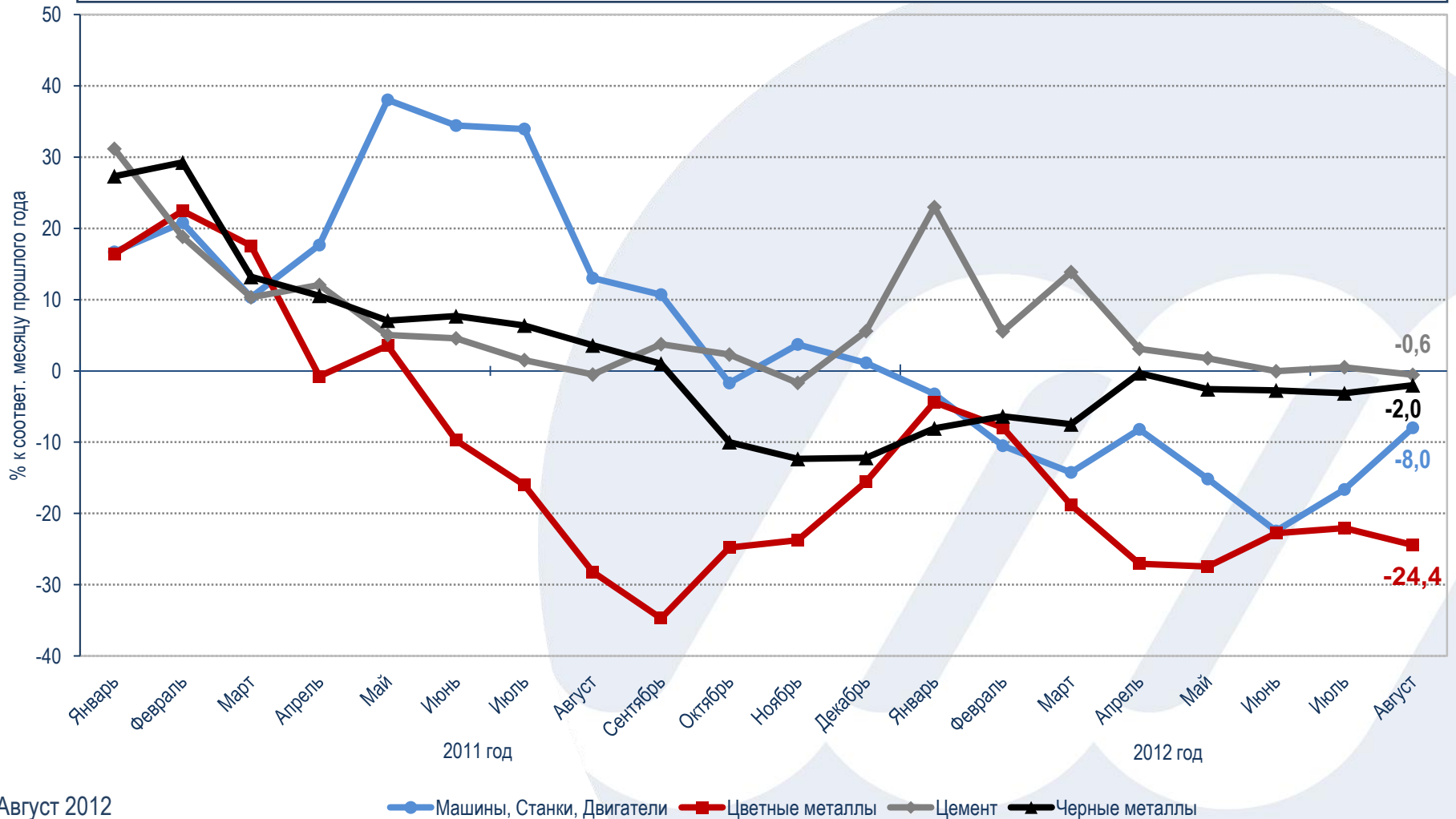




# Внутренний спрос

## Отгрузка товаров на внутренний рынок

Отгрузка цемента и чёрных металлов несколько месяцев находится примерно на уровне 2011 года, немного его не достигая. Отгрузка цветных металлов по сравнению с 2011 годом падает с начала 2011 года (при том, что в 2011 году она также снижалась). Падение отгрузки продукции машиностроения к августу несколько замедлилось, но этот показатель по-прежнему уступает значениям 2011 года.







# Анализ данных: ТЭК

## Газовая отрасль

Показатели газовой отрасли постепенно возвращаются к уровню 2011 года. Причём за первые 8 месяцев 2012 года падение добычи показал Газпром (-6,6% к аналогичному периоду 2011 года), тогда как НОВАТЭК нарастил добычу на +8,2%, а нефтяные компании - на +5,9%. При этом экспорт в августе вырос на 21,3% по отношению к августу 2011 года, а внутреннее потребление, наоборот, снизилось на 10,6%.

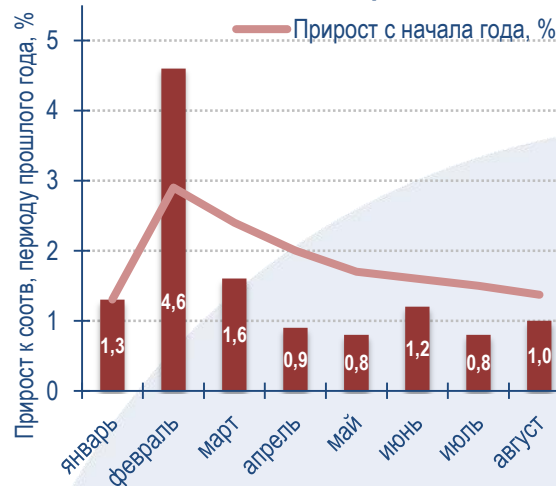
## Нефтедобывающая отрасль

В нефтедобыче в августе 2012 году рост по отношению к августу 2011 года составил +1,0%, что соответствует среднегодовому показателю роста нефтедобычи по сравнению с 2011 годом, начиная с марта.

## Угольная отрасль

В августе 2012 года продолжилась сформированная в летние месяцы тенденция, когда угольные компании, в рамках падения цен на уголь, наращивают добычу и экспорт угля, чтобы выйти на целевые показатели выручки.

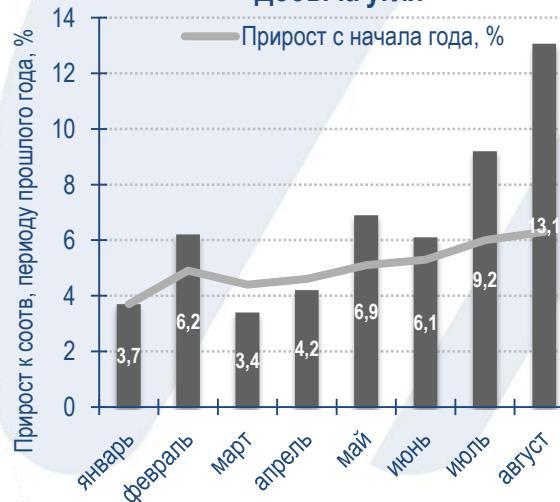
### Добыча нефти



### Добыча газа



### Добыча угля



### Потребление электроэнергии







# Анализ данных: динамика грузовых железнодорожных перевозок

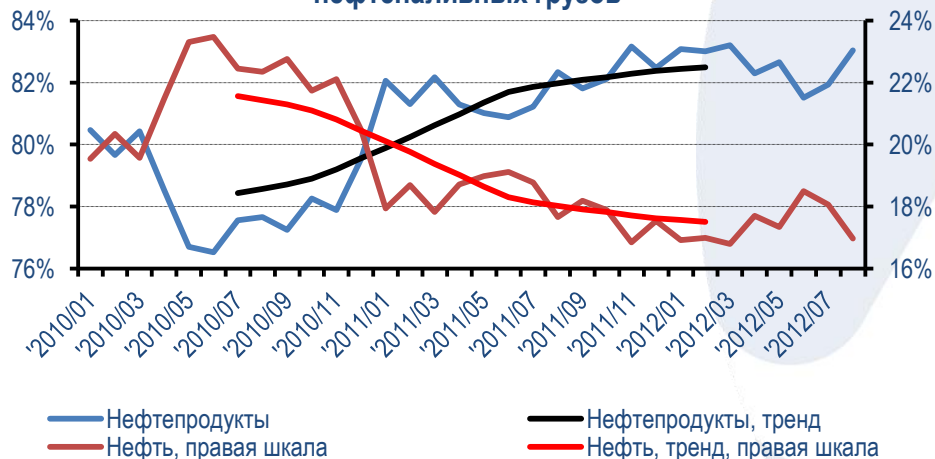
## Перевозки нефтеналивных грузов

За последние два года в России произошло расширение трубопроводной нефтетранспортной системы (КТК, БТС-2). Теперь часть нефти, ранее перевозимой железнодорожным транспортом, транспортируется с помощью трубопроводов. В результате в общем объёме нефтеналивных грузов имеет место снижение доли нефти и рост доли нефтепродуктов, перевозимых железнодорожным транспортом.

Следует осторожно делать вывод относительно динамики железнодорожных перевозок нефтепродуктов, так как она носит выраженный сезонный характер. Доля перевозок мазута растёт в осенне-зимний период и падает в летний период, в связи с отопительным сезоном. Доля перевозок прочих нефтепродуктов, наоборот, растёт в летний и падает в зимний периоды, в связи с сезонными колебаниями использования автотранспорта. Тренд со снятием сезонности (центрированное скользящее среднее), тем не менее, отчётливо демонстрирует как рост доли нефтепродуктов (и мазута, и прочих нефтепродуктов), так и падение доли нефти, перевозимых железнодорожным транспортом.

В дальнейшем, с окончательным вводом в эксплуатацию ВСТО, благодаря чему вся нефть, идущая на Дальний Восток, будет перенаправлена с железной дороги на трубопровод, указанная тенденция проявится в значительно большей степени.

Доля нефти и нефтепродуктов в ж. д. перевозках нефтеналивных грузов



Доля мазута и прочих нефтепродуктов в ж. д. перевозках нефтеналивных грузов





## Кратко о методологии

В основу расчета индекса промышленного производства (ИПЕМ-производство) заложен тот факт, что любой промышленный процесс использует в качестве средства производства электроэнергию. Индекс ИПЕМ-производство рассчитан на основе данных об электропотреблении, структурированных по категориям потребителей, очищенных от факторов сезонности, влияния непромышленных потребителей и случайных температурных факторов. С 2011 года для более точного учета сезонности производится корректировка по длине светового дня. Индекс ИПЕМ-производство позволяет получать оперативную и достоверную информацию о состоянии промышленности (включая неформальную, нелегальную деятельность).

В основе расчета индекса спроса на промышленную продукцию лежит допущение: время потребления промышленной продукции соответствует моменту ее транспортировки. Индекс ИПЕМ-спрос рассчитывается в основном на базе оперативных данных о погрузке промышленных товаров на железнодорожном транспорте. Именно данные о погрузке на российских станциях позволяют очистить данные о железнодорожных перевозках от транзитных и импортных грузов, но учесть экспорт. Железнодорожным транспортом в России перевозится до 80% промышленных товаров и сырья, поэтому именно характеристика работы железнодорожного транспорта отражает совокупный показатель спроса на промышленную продукцию в экономике. В обоснование расчета положены устойчивые корреляционные зависимости динамики производства различных промышленных товаров с погрузкой данных категорий товаров на железнодорожном транспорте. На основе статистики по перевозке грузов в экспортном и импортном направлениях рассчитываются индексы ИПЕМ-экспорт и ИПЕМ-импорт.

### Принятая классификация отраслевых групп по технологичности производственного процесса:

Высокотехнологичные отрасли	Производство транспортных средств, пр-во машин и оборудования, пр-во электрооборудования, электронного и оптического оборудования
Среднетехнологичные отрасли	Производство кокса и нефтепродуктов, химическое пр-во, пр-во резиновых и пластмассовых изделий, пр-во прочих неметаллических минеральных продуктов, металлургическое пр-во и пр-во готовых металлических изделий
Низкотехнологичные отрасли	Производство пищевых продуктов, текстильное и швейное пр-во, пр-во изделий из кожи и обуви, обработка древесины и пр-во изделий из дерева, целлюлозно-бумажное пр-во, издательская и полиграфическая деятельность