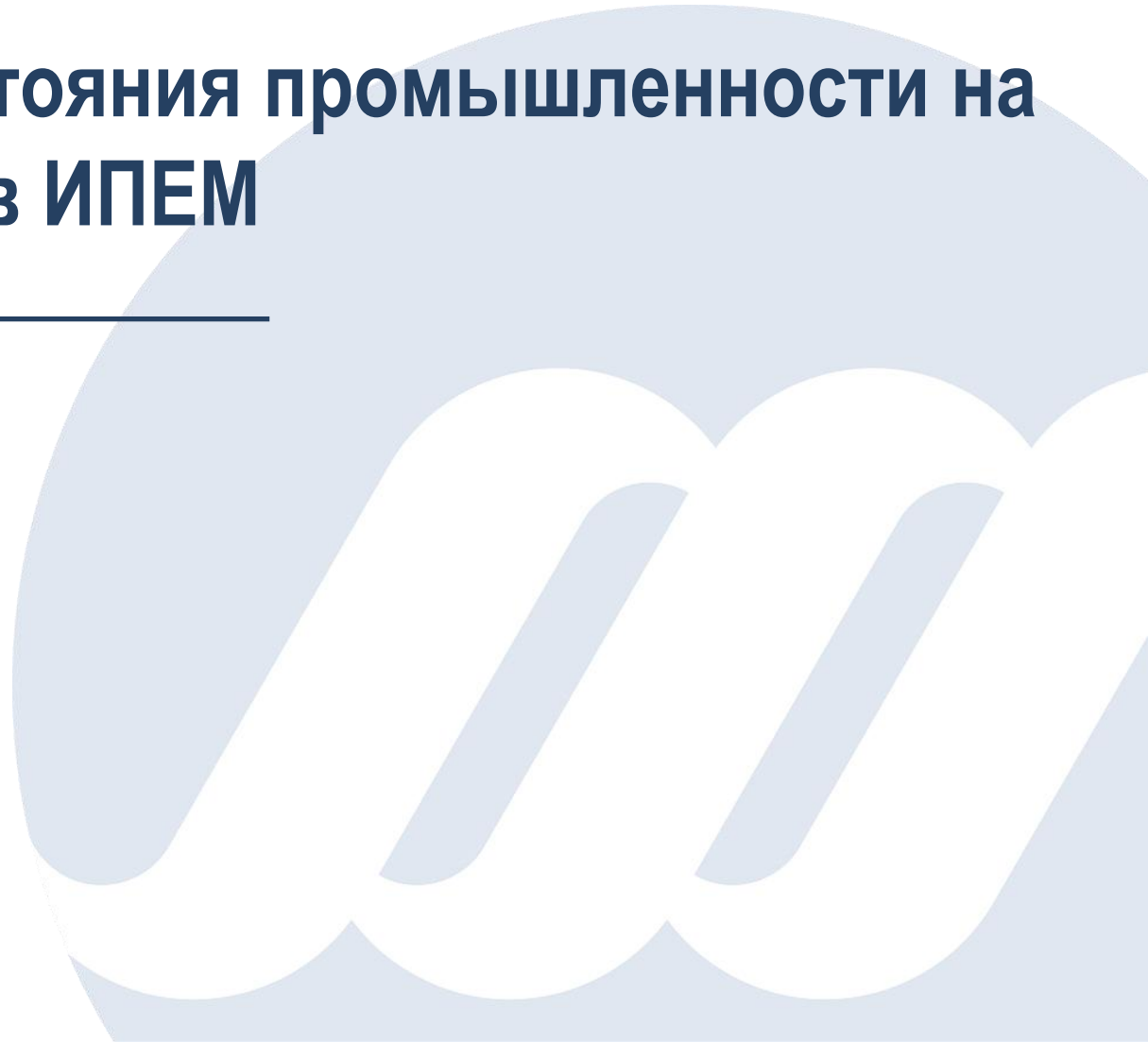


Мониторинг состояния промышленности на основе индексов ИПЕМ

Май 2012





ОСНОВНЫЕ ВЫВОДЫ

Итоги развития промышленности в мае 2012 г.: индекс *ИПЕМ-производство* +2,9%, индекс *ИПЕМ-спрос* -1,3% (к маю 2011 г.).

За 5 месяцев 2012 г.: индекс *ИПЕМ-производство* +3,2%, индекс *ИПЕМ-спрос* +1,6%.

Общий прирост погрузки на железнодорожном транспорте в мае составил +2,9%. Отрицательный прирост индекса *ИПЕМ-спрос* объясняется тем, что основной прирост общей погрузки был обеспечен *непромышленными* товарами (зерно +40,5%), а погрузка многих массовых *промышленных* грузов оказалась в зоне отрицательных приростов (лесные грузы -6,4%, металлолом -0,7%, нефтеналивные грузы -0,8%, руда железная -4,5%, руда цветная -6,4%, химикаты -2,7%, машиностроительная продукция -15,3%). Столь значительный рост погрузки зерна связан с резким увеличением экспорта (рост в 25 раз).

Тренд со снятием сезонности продолжает фиксировать *стабильное разнонаправленное движение индексов производства и спроса*, начиная с декабря 2011 года (как и перед кризисом 2008 г.). Это свидетельствует о «нездоровых» тенденциях в развитии промышленности и экономики, что подтверждается и официальной статистикой. Стабильно высокими темпами растут запасы готовой продукции: с 626,2 млрд руб. в январе до 672,3 млрд руб. в апреле. Общий уровень запасов в начале 2012 года превышает показатель прошлого года более чем на 20%. Сокращение планов производства не успевает за снижением спроса. Сезонно очищенные данные об инвестициях в основной капитал также в отрицательной зоне приростов: первый квартал -8,0%, апрель -1,4% (к соответствующему периоду прошлого года).

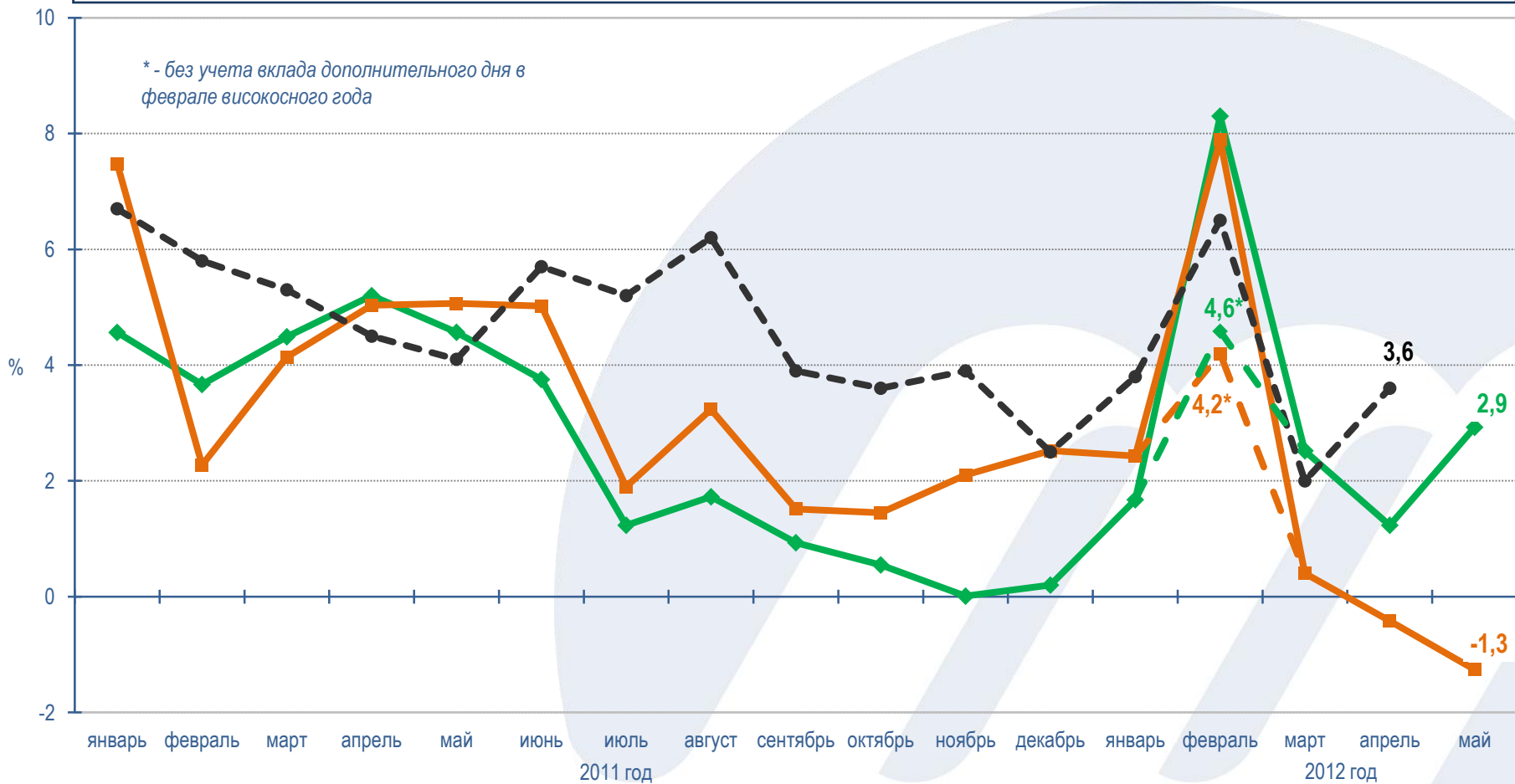
Вплоть до мая 2012 года, положительную поддержку общему индексу *ИПЕМ-спрос* оказывал в основном только сектор добывающих отраслей. На данном этапе тренд со снятием сезонности фиксирует снижение спроса во всех отраслевых группах.



Динамика индексов к соответствующему месяцу прошлого года

Результаты расчета индексов ИПЕМ за май 2012 года (приросты):

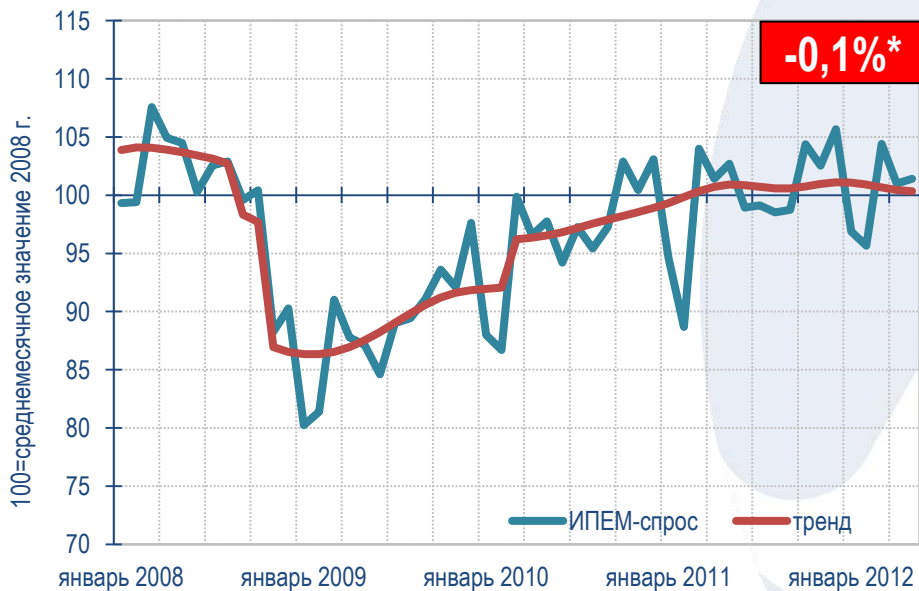
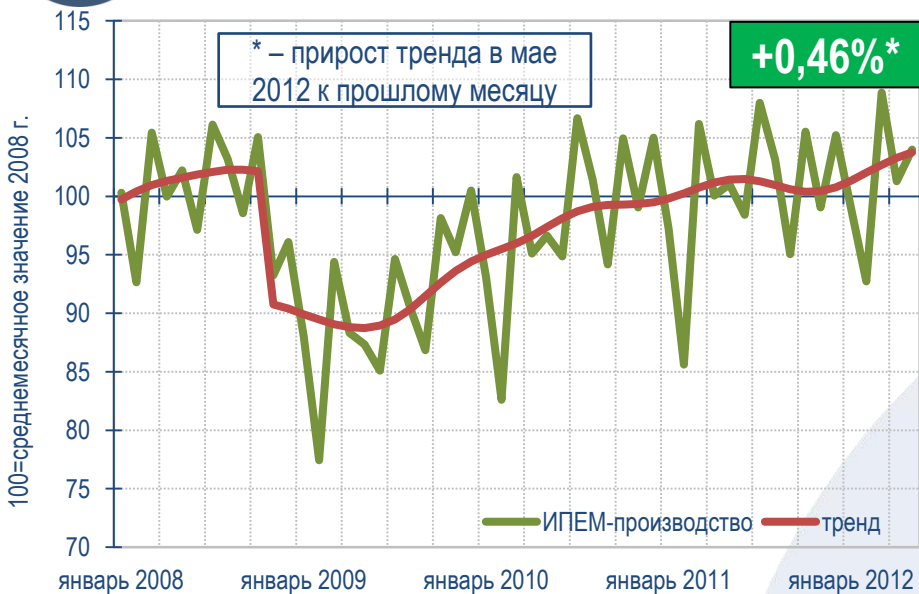
- ИПЕМ-производство: 2,9%
- ИПЕМ-спрос: -1,3%



- ◆— ИПЕМ-производство, в % к соответствующему месяцу прошлого года
- ИПЕМ-спрос, в % к соответствующему месяцу прошлого года
- ИПП, в % к соответствующему месяцу прошлого года

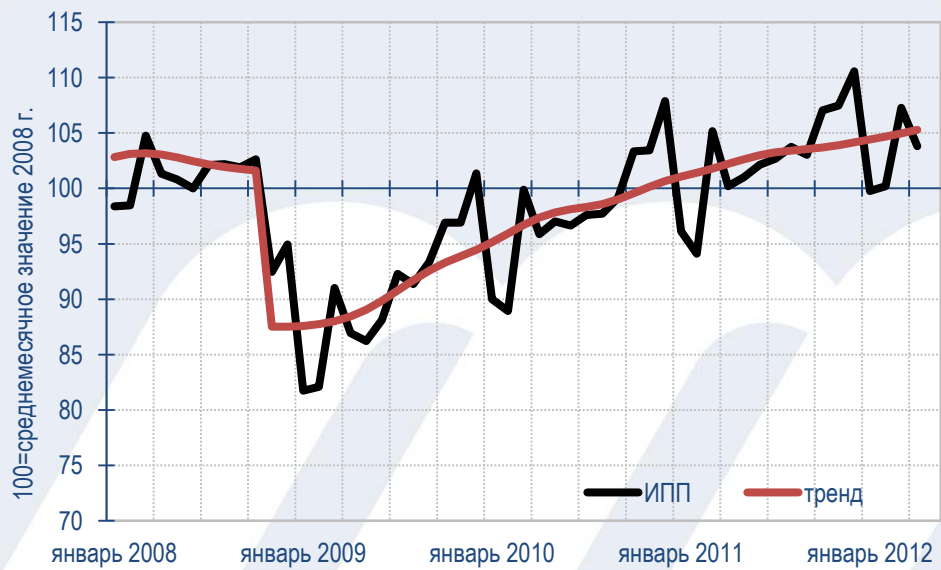


Динамика индексов к предыдущему месяцу



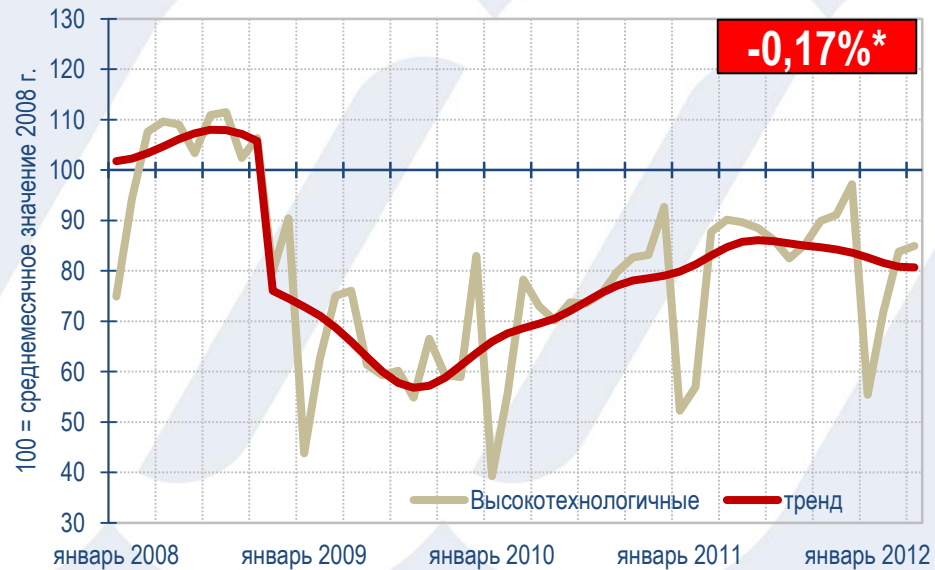
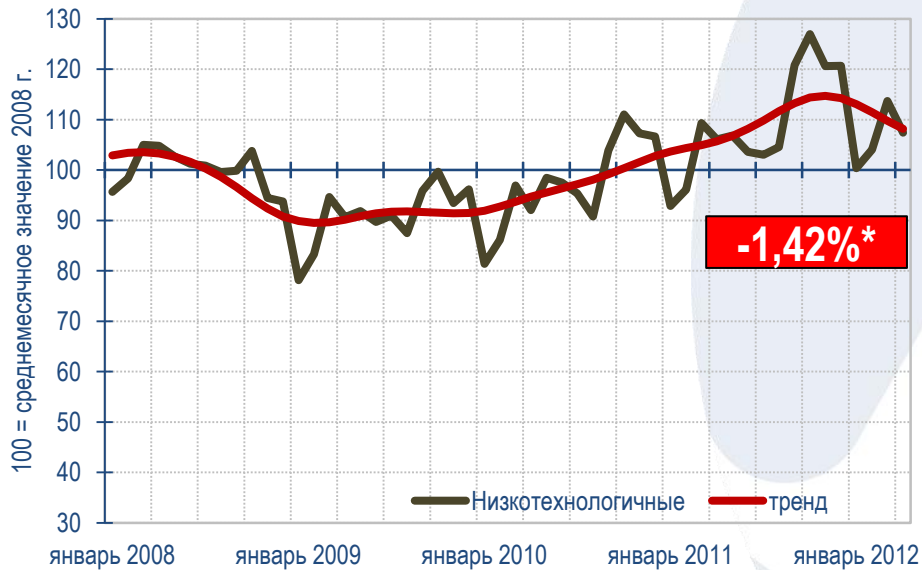
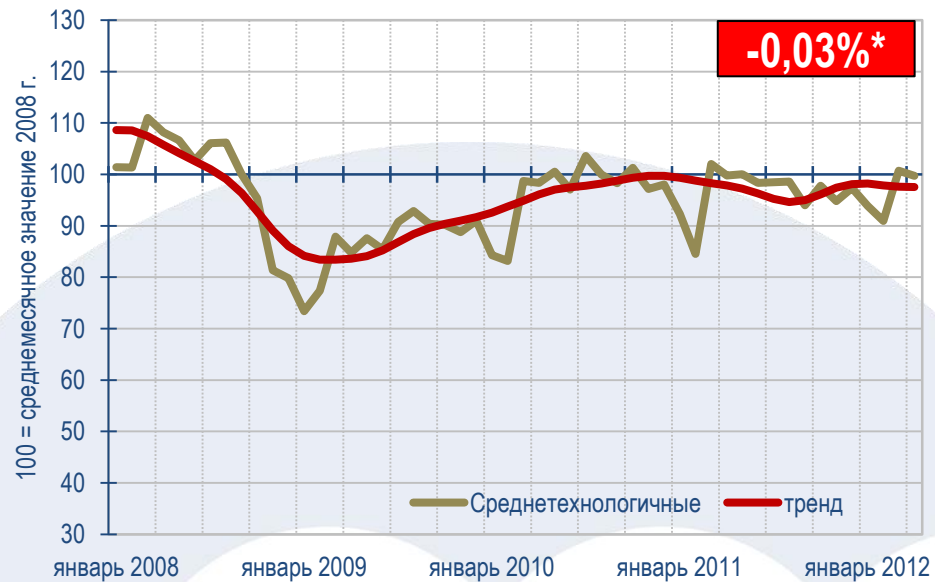
Тренд со снятием сезонности продолжает фиксировать разнонаправленное движение индексов производства и спроса в мае 2012 г. к апрелю 2012 г.:

- ИПЕМ-производство (+0,46%);
- ИПЕМ-спрос (-0,1%).





ИПЕМ-спрос по отраслевым группам

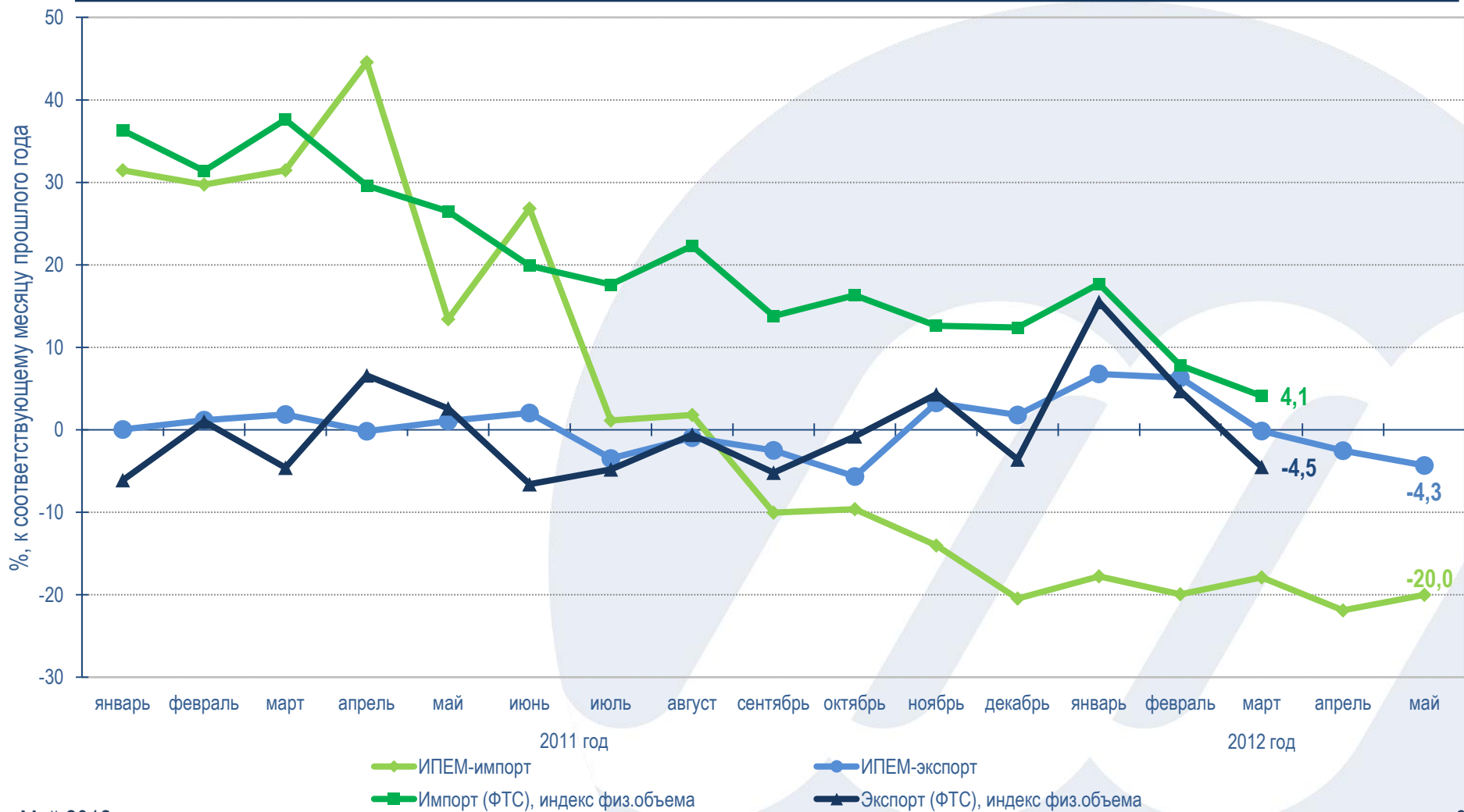




Динамика индексов экспорта и импорта

Индекс ИПЕМ-импорт в мае остался на уровне последних 6 месяцев: -20,0%.

Индекс ИПЕМ-экспорт ускорил падение, начатое в прошлом месяце до -4,3%. Снижение общего индекса экспорта в мае связано, главным образом, со снижением физических объемов экспорта газа (-29,4%)

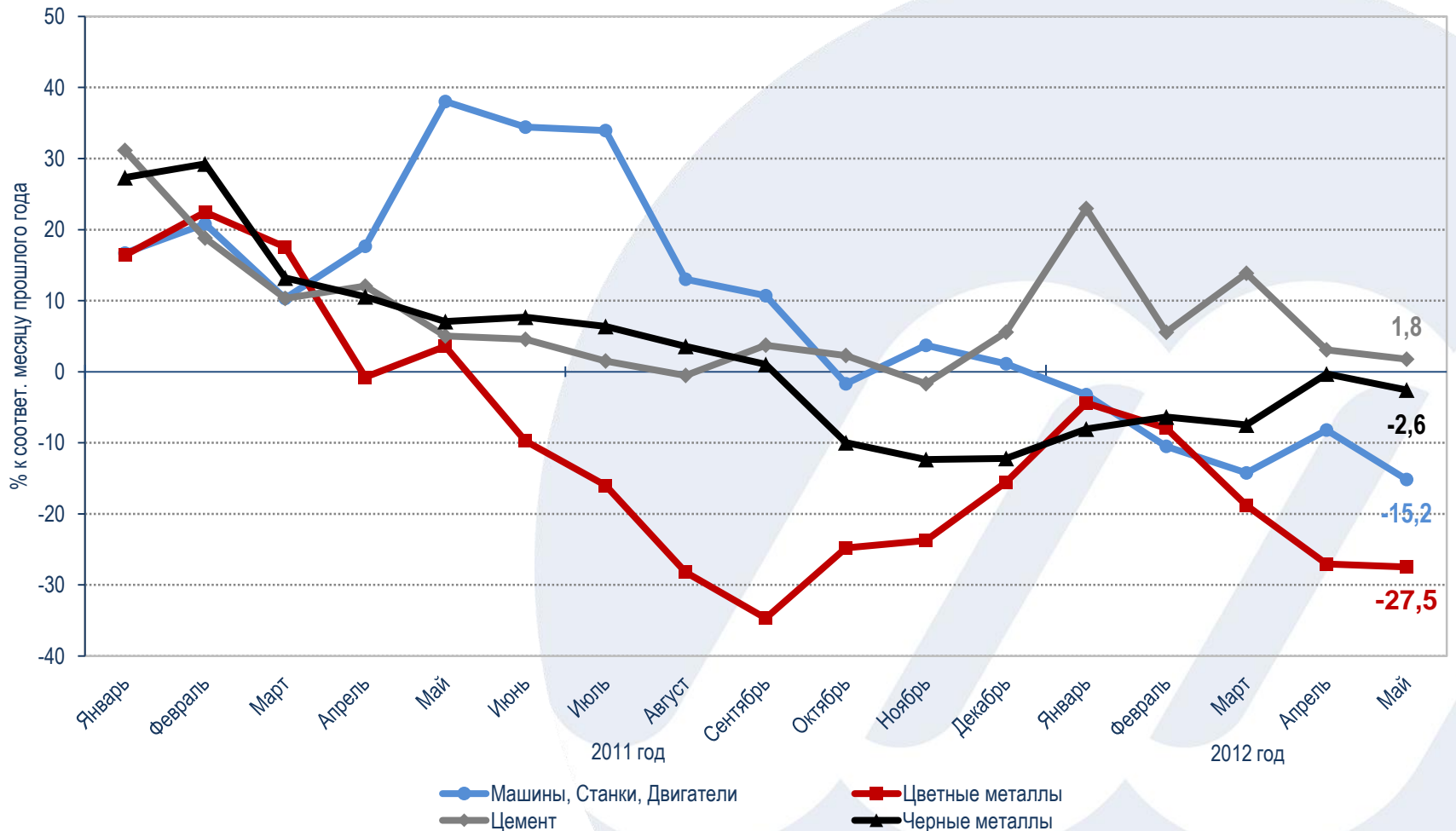




Внутренний спрос

Отгрузка товаров на внутренний рынок

Прирост отгрузки цемента через сеть железных дорог на внутренний рынок практически остановился (подробнее см. слайд 9). Отгрузка всех остальных крупных категорий товаров инвестиционного спроса падает. Причем темпы падения отгрузки машиностроительной продукции и цветных металлов достигли очень опасных значений. Абсолютное снижение отгрузки цветных металлов на внутренний рынок продолжают уже более года.





Анализ данных: ТЭК

Газовая отрасль

Резкое снижение производственных показателей газовой отрасли связано не только с объективными факторами (снижение спроса на газ в Европе, падение добычи на старых месторождениях Газпрома, возросшая конкуренция со стороны спотового газа). Существуют и такие субъективные статистические факторы как высокая база прошлого года: производственные показатели газовой отрасли в начале 2011 года были близки к рекордным. На самом деле можно говорить не о падении добычи, а об отсутствии ее прироста: добыча в мае составила примерно столько, сколько добывалось в мае «статистически чистых» 2008 и 2010 гг.:

Добыча газа в мае месяце 2008-2012 гг, млрд куб.м.

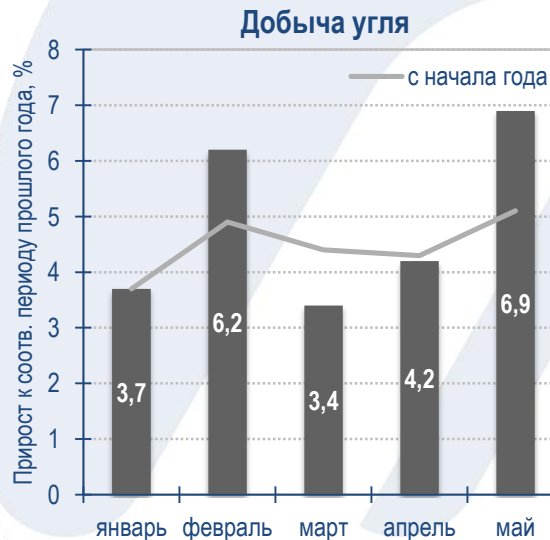
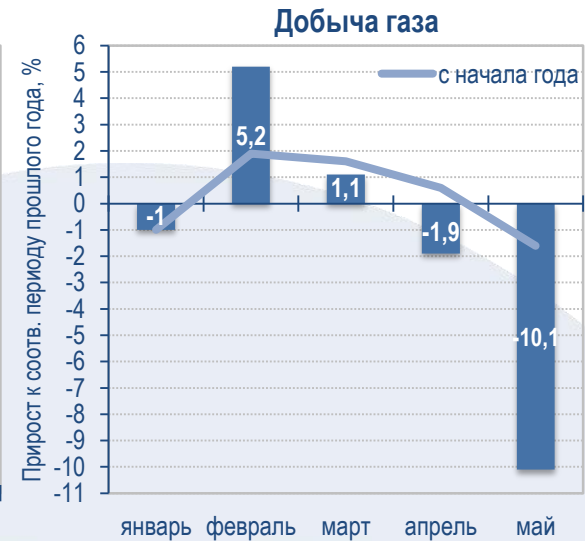
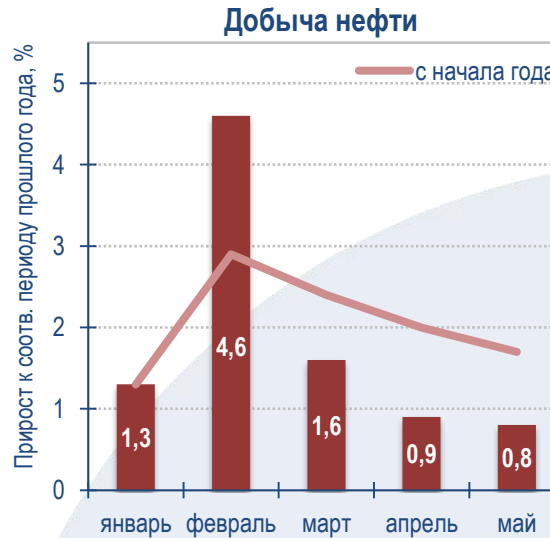
2008	2009	2010	2011	2012
51,4	39,9	51,4	57,7	51,9

Добывающий сектор в целом

Стабильно высокая динамика угледобывающего сектора не смогла компенсировать резкого падения производственных показателей газовой отрасли и слабого роста в нефтедобыче.

Индекс ИПЕМ-спрос в целом по добывающему сектору в мае продемонстрировал отрицательную динамику впервые с сентября 2009 года (-2,2%), когда на результатах работы горнодобывающей отрасли еще сильно сказывались последствия экономического кризиса.

Май 2012





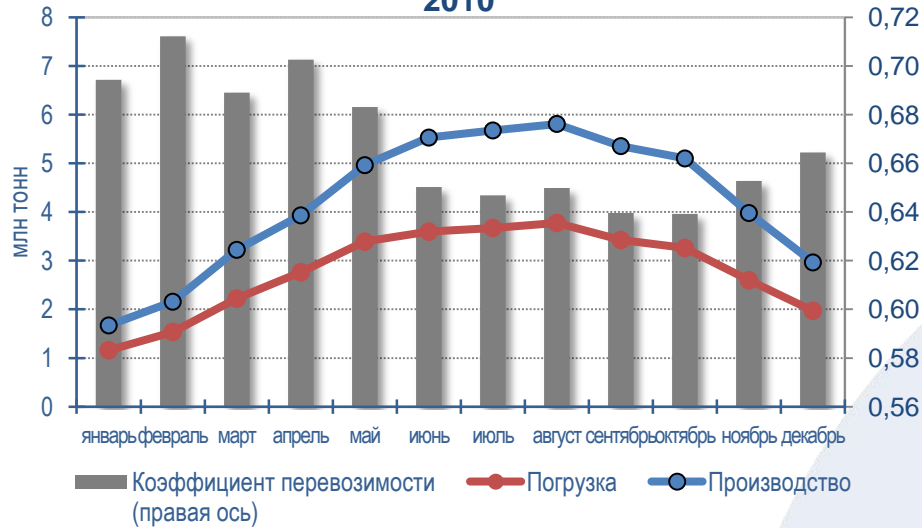
Анализ данных: цемент

Прирост отгрузки цемента на внутренний рынок по сети железных дорог действительно практически остановился (см. слайд 7). Однако производство этого важнейшего товара инвестиционного спроса (+17,6% январь-апрель 2012 г. к соответствующему периоду 2011 г.) и его потребление внутри страны растут очень высокими темпами.

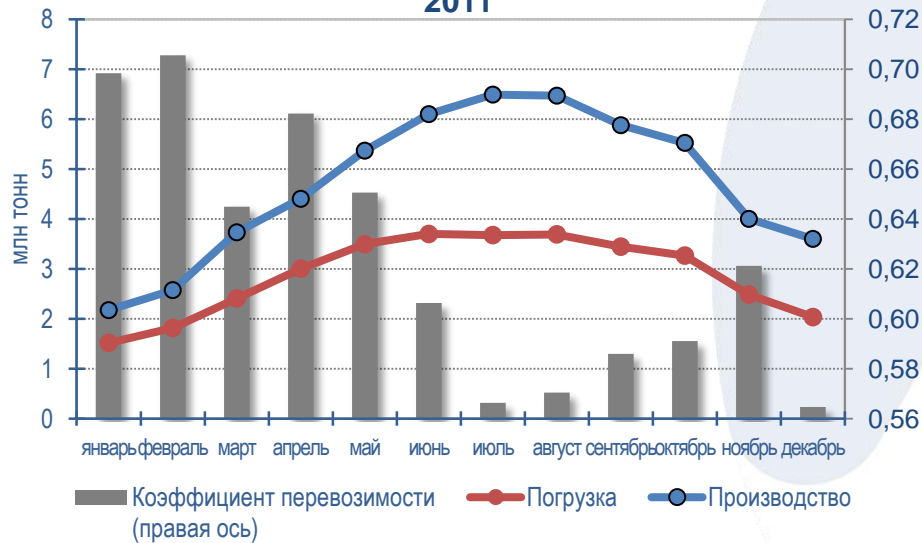
Причины снижения перевозок цемента по сети железных дорог – уже упоминавшиеся нами в предыдущих мониторингах – ограничения, как физические, так и ценовые. Все это вынуждает использовать альтернативные виды транспорта, главным образом, - автомобильный.

На рисунках ниже представлены расчеты, которые иллюстрируют, как изменялся коэффициент перевозимости цемента по сети железных дорог в 2010-2012 гг. Так, в апреле 2010 года он составлял 0,7; в апреле 2011 года – 0,68; а в апреле 2012 – всего 0,6.

2010



2011



2012





Кратко о методологии

В основу расчета индекса промышленного производства (ИПЕМ-производство) заложен тот факт, что любой промышленный процесс использует в качестве средства производства электроэнергию. Индекс ИПЕМ-производство рассчитан на основе данных об электропотреблении, структурированных по категориям потребителей, очищенных от факторов сезонности, влияния непромышленных потребителей и случайных температурных факторов. С 2011 года для более точного учета сезонности производится корректировка по длине светового дня. Индекс ИПЕМ-производство позволяет получать оперативную и достоверную информацию о состоянии промышленности (включая неформальную, нелегальную деятельность).

В основе расчета индекса спроса на промышленную продукцию лежит допущение: время потребления промышленной продукции соответствует моменту ее транспортировки. Индекс ИПЕМ-спрос рассчитывается в основном на базе оперативных данных о погрузке промышленных товаров на железнодорожном транспорте. Именно данные о погрузке на российских станциях позволяют очистить данные о железнодорожных перевозках от транзитных и импортных грузов, но учесть экспорт. Железнодорожным транспортом в России перевозится до 80% промышленных товаров и сырья, поэтому именно характеристика работы железнодорожного транспорта отражает совокупный показатель спроса на промышленную продукцию в экономике. В обоснование расчета положены устойчивые корреляционные зависимости динамики производства различных промышленных товаров с погрузкой данных категорий товаров на железнодорожном транспорте. На основе статистики по перевозке грузов в экспортном и импортном направлениях рассчитываются индексы ИПЕМ-экспорт и ИПЕМ-импорт.

Принятая классификация отраслевых групп по технологичности производственного процесса:

Высокотехнологичные отрасли	Производство транспортных средств, пр-во машин и оборудования, пр-во электрооборудования, электронного и оптического оборудования
Среднетехнологичные отрасли	Производство кокса и нефтепродуктов, химическое пр-во, пр-во резиновых и пластмассовых изделий, пр-во прочих неметаллических минеральных продуктов, металлургическое пр-во и пр-во готовых металлических изделий
Низкотехнологичные отрасли	Производство пищевых продуктов, текстильное и швейное пр-во, пр-во изделий из кожи и обуви, обработка древесины и пр-во изделий из дерева, целлюлозно-бумажное пр-во, издательская и полиграфическая деятельность