

**Мониторинг состояния промышленности на
основе индексов ИПЕМ**

Апрель 2013



ОСНОВНЫЕ ВЫВОДЫ

Итоги развития промышленности в апреле 2013 года: индекс ИПЕМ-производство – +3,1%, индекс ИПЕМ-спрос – -5,4% (к апрелю 2012 года).

За январь-апрель 2013 года по отношению к соответствующему периоду прошлого года индекс ИПЕМ-производство составил – +0,7%, индекс ИПЕМ-спрос – -5,0%.

Расчет индекса ИПЕМ-спрос в разрезе отраслевых групп показывает, что рост спроса, причем с очень высокими темпами, наблюдается только в *низкотехнологичных* отраслях (+9,0% к апрелю 2012 года, +5,1% с начала года). По отраслям, производящим товары инвестиционного спроса, наблюдается устойчивое падение индекса спроса: *высокотехнологичные* (-7,1% и -4,7%, соответственно), *среднетехнологичные* (-8,3% и -6,4%, соответственно). Незначительный рост показателей добывающих отраслей в апреле не позволил выйти на положительную динамику по итогам 4-х месяцев (+0,5% и -0,4%, соответственно).

Более подробный анализ отгрузки товаров на внутреннем рынке показывает, что из основной продукции добывающих отраслей в апреле рост внутреннего спроса наблюдался лишь на руды чёрных металлов (+3,1%): отгрузка каменного угля, руд цветных металлов и минеральных удобрений демонстрирует спад (соответственно, -3,8%; -9,5%; -5,5%). И если для руд цветных металлов падение спроса наблюдается уже давно, то для каменного угля и минеральных удобрений эта тенденция наблюдается лишь последние два-три месяца. В этом же ключе – продолжающееся с начала года снижение отгрузки строительных грузов (-1,8% в апреле) и начавшееся в марте снижение отгрузки цемента (-3,4% в апреле). Внутренний спрос на продукцию высокотехнологичных отраслей выглядит ещё более драматично: если в автомобилестроении снижение отгрузки наблюдается лишь с начала года (-10,2% в апреле), то отгрузка машиностроительной продукции падает уже больше года (-14,4% в апреле).

Противоречивые тенденции показывает внутренний спрос на продукцию среднетехнологичных отраслей. Если для нефтепереработки, химической промышленности и чёрной металлургии после небольшого оживления в марте (мартовские показатели отгрузки составляют, соответственно, +5,1%; +0,8%; +0,8%) в апреле наблюдается замедление (-0,1%; -4,8%; -2,0%), то в цветной металлургии хотя всё ещё и продолжается многомесячное падение спроса на внутреннем рынке, однако к апрелю оно несколько замедлилось (-11,4% против -30,2% в марте и -41,3% в феврале). Вероятно, что замедление падения в цветной металлургии связано, главным образом, с низкой базой прошлого года.

Таким образом, очередной виток замедления внутреннего спроса, выявленный ИПЕМ ещё в IV квартале 2012 года, к началу II квартала 2013 года приобрел нежелательно устойчивый характер. Всплески потребительского спроса на продукцию отдельных отраслей (см. ИПЕМ-мониторинги за IV квартал 2012 года и I квартал 2013 года), как и предсказывалось, оказались краткосрочными.

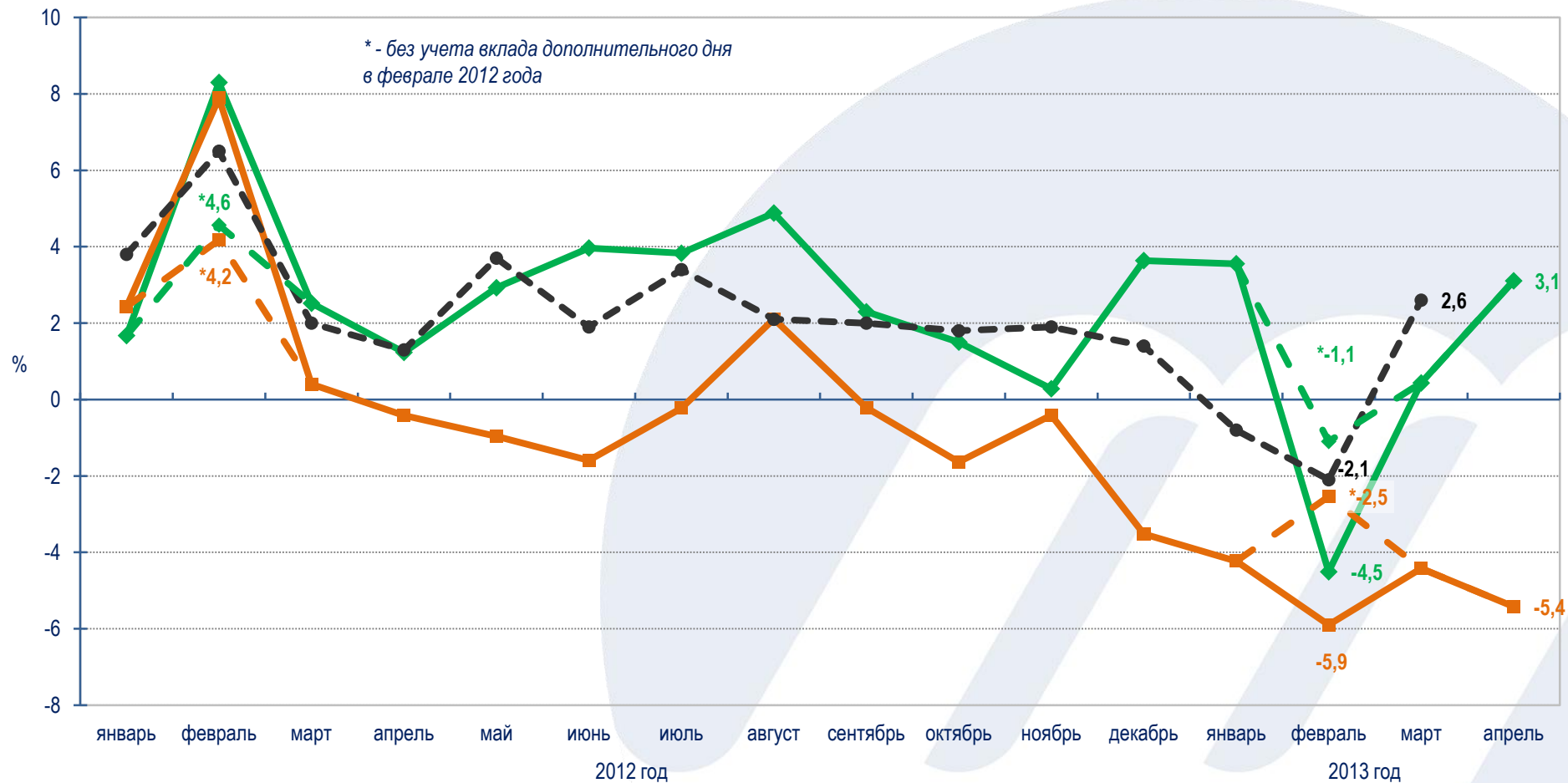


Динамика индексов к соответствующему месяцу прошлого года

Результаты расчета индексов ИПЕМ за апрель 2013 года (приросты):

- ИПЕМ-производство: +3,1%
- ИПЕМ-спрос: -5,4%

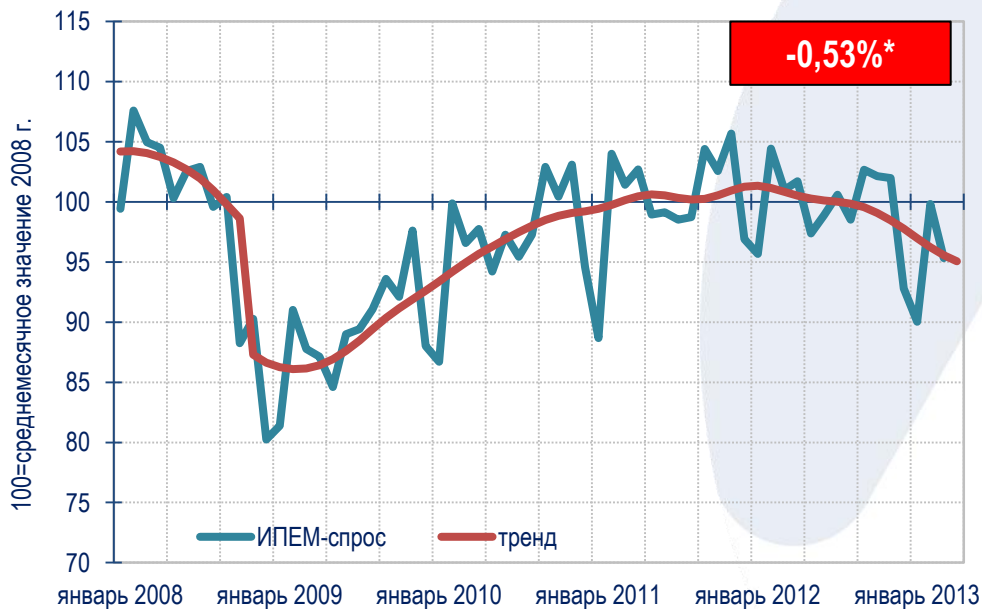
* - без учета вклада дополнительного дня
в феврале 2012 года



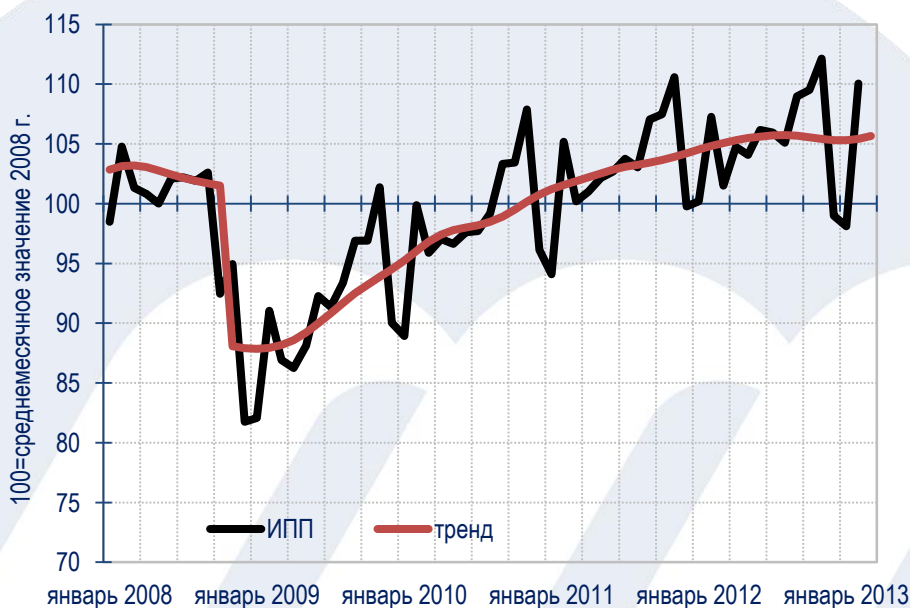
- ◆— ИПЕМ-производство, % к соответствующему месяцу прошлого года
- ИПЕМ-спрос, в % к соответствующему месяцу прошлого года
- ИПП, в % к соответствующему месяцу прошлого года



Динамика индексов к предыдущему месяцу

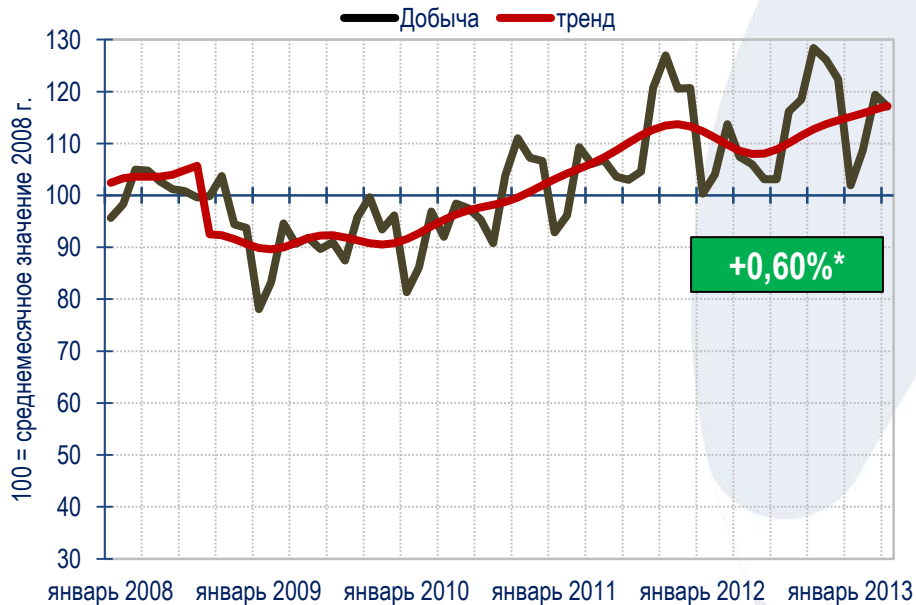
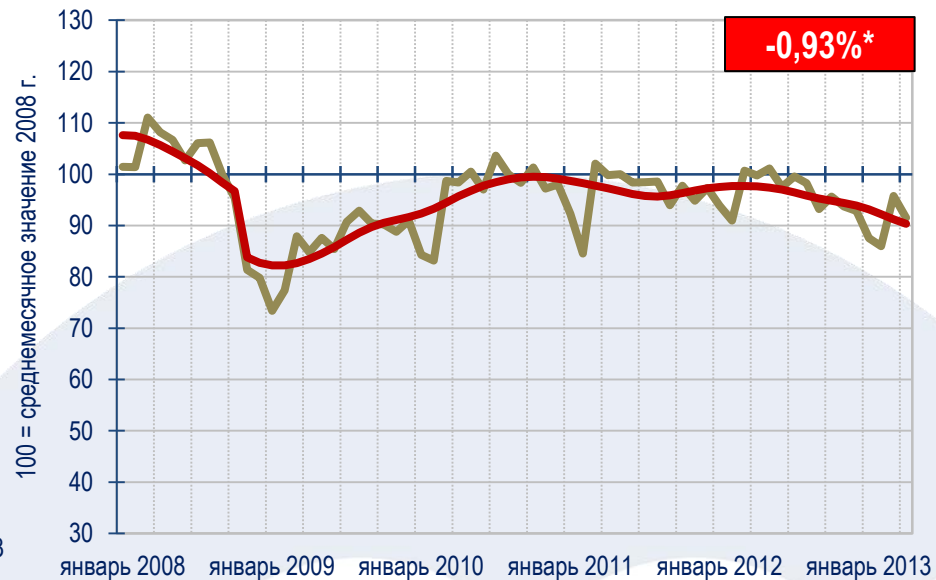


Индекс ИПЕМ-производство, очищенный от сезонного фактора, в апреле 2013 года сохранил слабую положительную динамику прошлого месяца (+0,18%). Тренд индекса ИПЕМ-спрос снова показал отрицательную динамику (-0,53%).





ИПЕМ-спрос по отраслевым группам



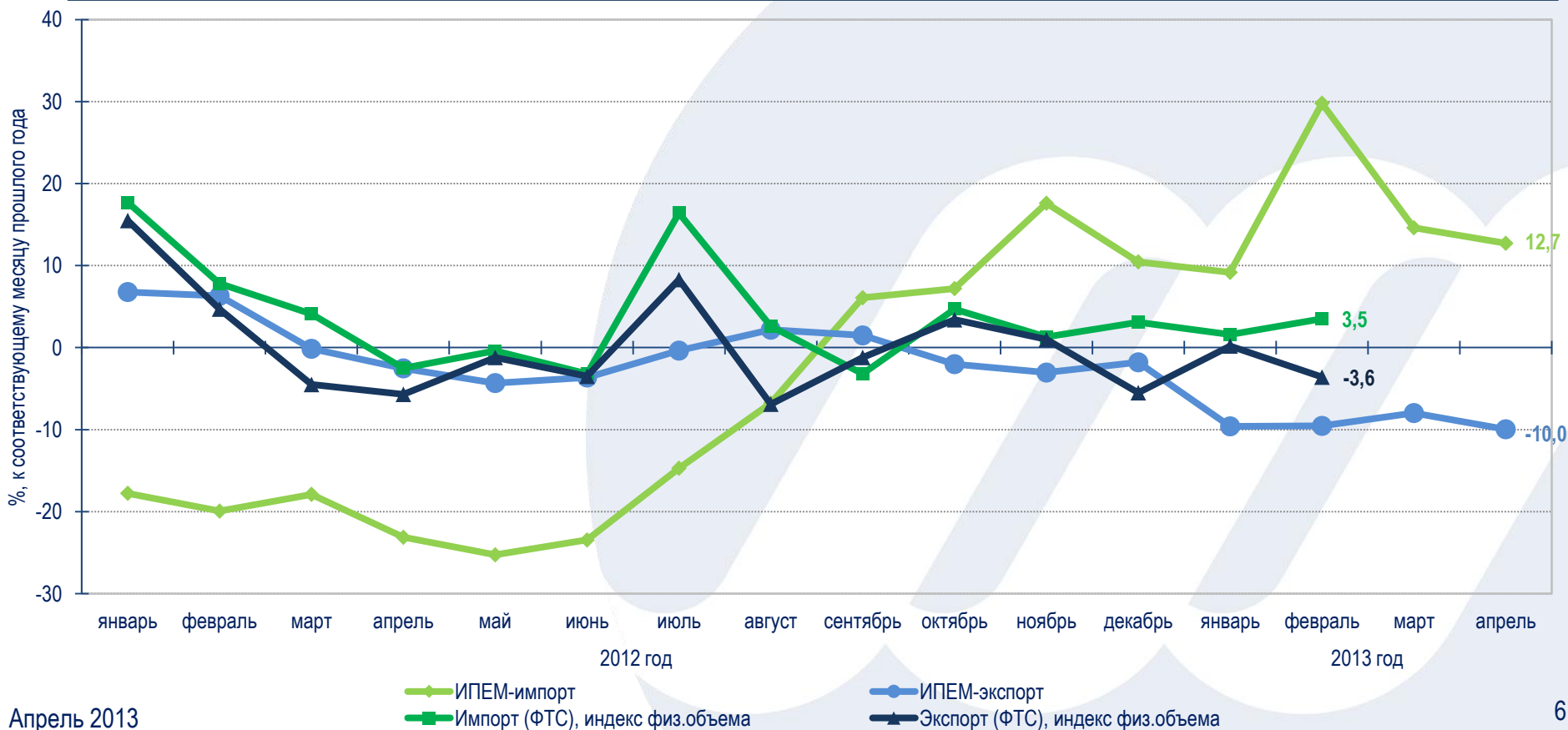


Динамика индексов экспорта и импорта

Значения индексов в апреле 2013 года: индекс ИПЕМ-импорт — +12,7%, индекс ИПЕМ-экспорт — -10,0%.

Рост экспорта по отдельным крупным товарным позициям не компенсирует общего снижения экспортных поставок. Так, отгрузка угля на экспорт на сети железных дорог выросла на +4,1%, а общие экспортные поставки увеличились на +7,6%. В апреле также снова зафиксирован незначительный рост экспорта газа (+0,68% к апрелю 2012 года).

Из крупных товарных позиций стоит отметить рост экспорта железной и марганцевой руды, а также лесных грузов. Отгрузка на сети железных дорог для руды выросла на +11,8% за апрель и на +4,4% с начала года (к соотв. периодам прошлого года), а для лесных грузов на +14% за апрель и на 1,5% с начала года, соответственно. Отгрузка цветных (-0,8% за апрель и -4,4% с начала года) и черных (-16,1% за апрель и -11,3% с начала года) металлов на экспорт продолжает снижаться.

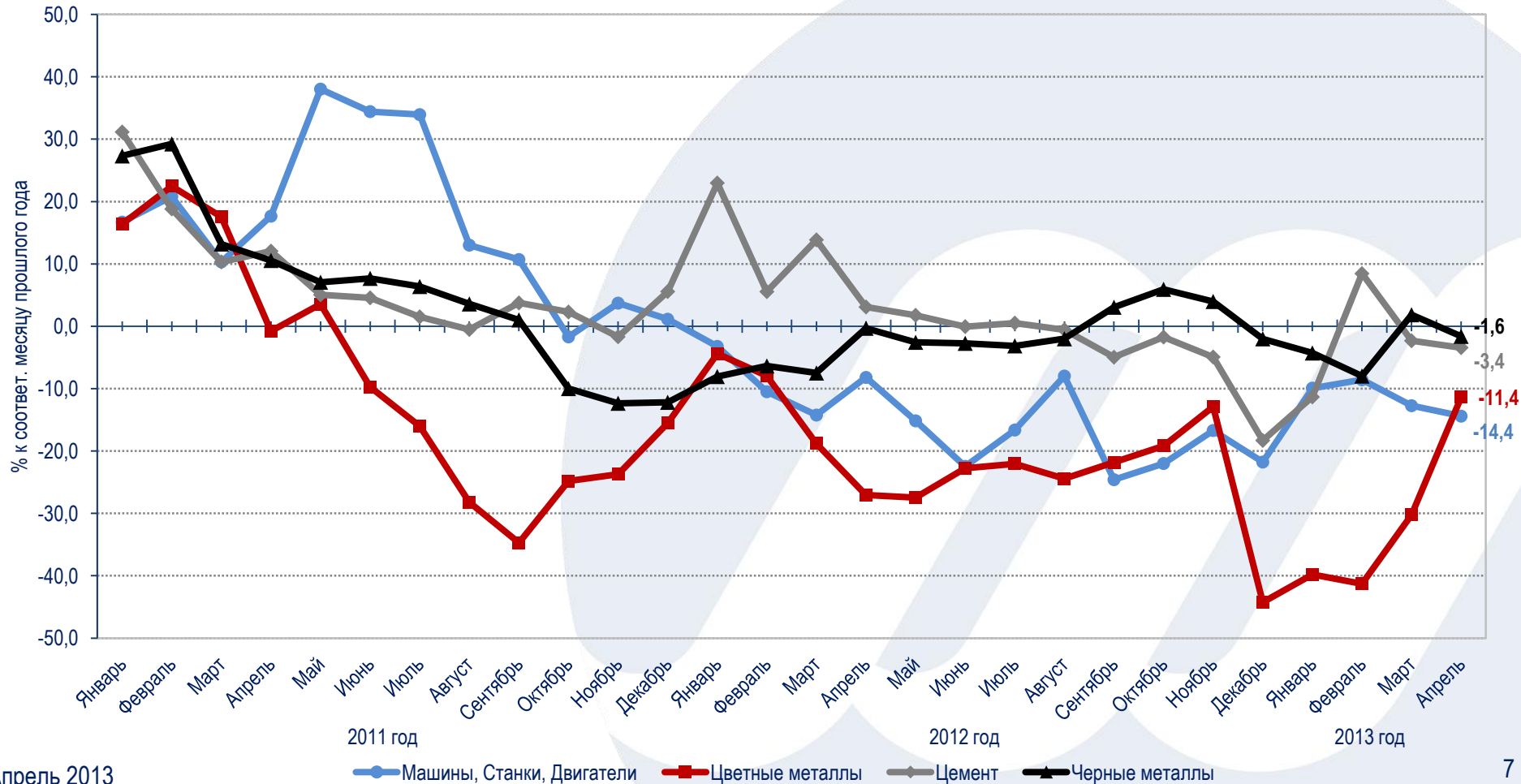




Внутренний спрос

Отгрузка большей части основных инвестиционных товаров на внутренний рынок по результатам апреля 2013 года снизилась. Сохраняются катастрофически резкие темпы падения спроса на цветные металлы (-11,4%) и на машиностроительную продукцию (-14,4%). Спрос на черные металлы незначительно снизился (-1,6% к апрелю 2012 года), однако прогноз роста спроса на черные металлы остается слабо положительным, т.к. отгрузка железной руды в апреле показала прирост (+3,1% к апрелю 2012 г.).

Отгрузка товаров на внутренний рынок





Анализ данных: ТЭК*

Нефтедобывающая отрасль

В апреле 2013 г. продолжилась мартовская тенденция по приросту добычи нефти: добыто 42,7 млн тонн (+1,4% к апрелю 2012 г.).

Экспорт нефти вырос на +2,0% (21,0 т).

"Роснефть" добыла в январе-апреле 2013 года 39,2 млн т (+2%), ЛУКОЙЛ - 27,7 млн т (-0,7%), ТНК-ВР - 23,6 млн т (-2,7%), "Сургутнефтегаз" - 20,2 млн т (-0,2%), "Газпром нефть" - 10,4 млн т (+0,4%), "Татнефть" - 8,7 млн т (на уровне прошлого года), "Славнефть" - 5,6 млн т (-5%), "Русснефть" - 4,5 млн т (-2%), "Башнефть" - 5,1 млн т (+0,6%).

Средняя цена Urals в апреле 2013 года составила 100,1 долл./барр. (117,1 долл./барр. в апреле 2012 года).

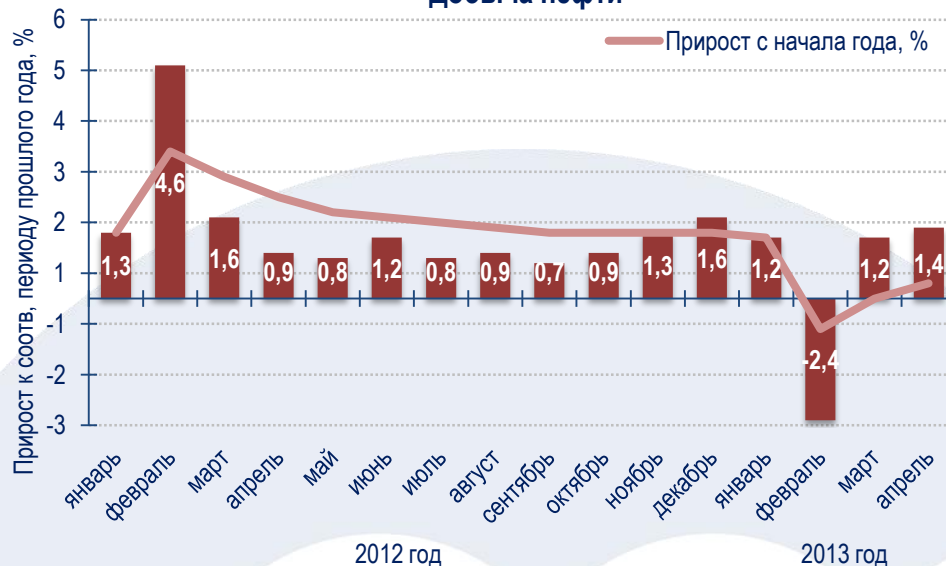
Газовая отрасль

Добыча газа в России в апреле 2013 года составила 55,6 млрд куб. м (+0,3% к аналогичному периоду прошлого года), экспорт вырос до 14,5 млрд куб. м (+0,2%).

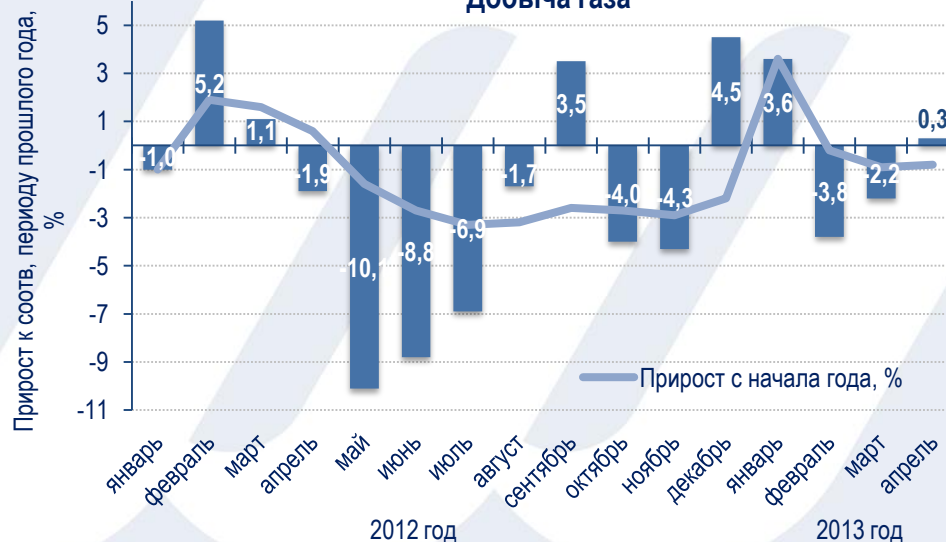
Продолжается перераспределение экспортных поставок в пользу стран дальнего зарубежья по сравнению с 2012 годом: экспорт трубопроводного газа в дальнее зарубежье с начала года возрос на +5%, в ближнее - снизился на -19%.

Цена российского газа на границе с Германией в марте 2013 года составила 409 долл./тыс.куб.м, как и месяцем ранее (450,4 долл./тыс.куб.м в марте 2012 г.).

Добыча нефти



Добыча газа





Анализ данных: ТЭК*

Угольная отрасль

В апреле добыча угля продолжила мартовский рост, составивший +5,3% к апрелю 2012 года (29,5 млн т). Вырос и экспорт угля: рост составил +1,3% (11,1 млн т).

В апреле продолжилась тенденция по перераспределению отгрузки каменного угля по сети железных дорог в пользу экспортных перевозок за счёт внутреннего рынка: на внутреннем рынке отгрузка упала на -3,8% по сравнению с апрелем 2012 года, а на экспорт выросла на +4,1%. Общая отгрузка угля на сети железных дорог в апреле продолжила снижаться: -0,3% по сравнению с апрелем 2012 года.

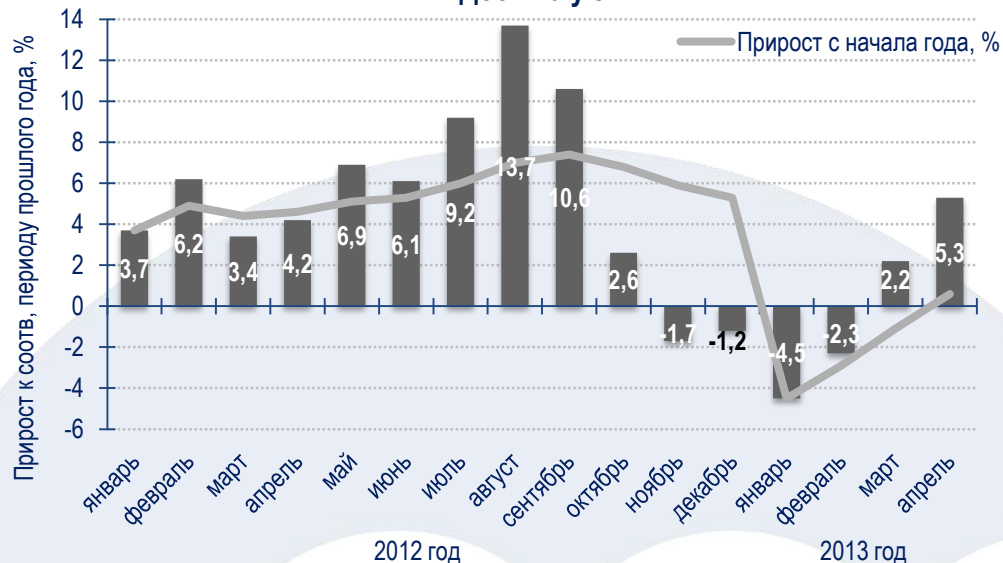
На внешнем рынке цены на энергетический уголь, преодолевшие в феврале 2013 года отметку в 100 долл./тонну, в марте вновь опустились ниже этой отметки, составив 98,7 долл./тонну (-2,9% к февралю 2013 года, -14,3% к марту 2012 года)

Электроэнергетика

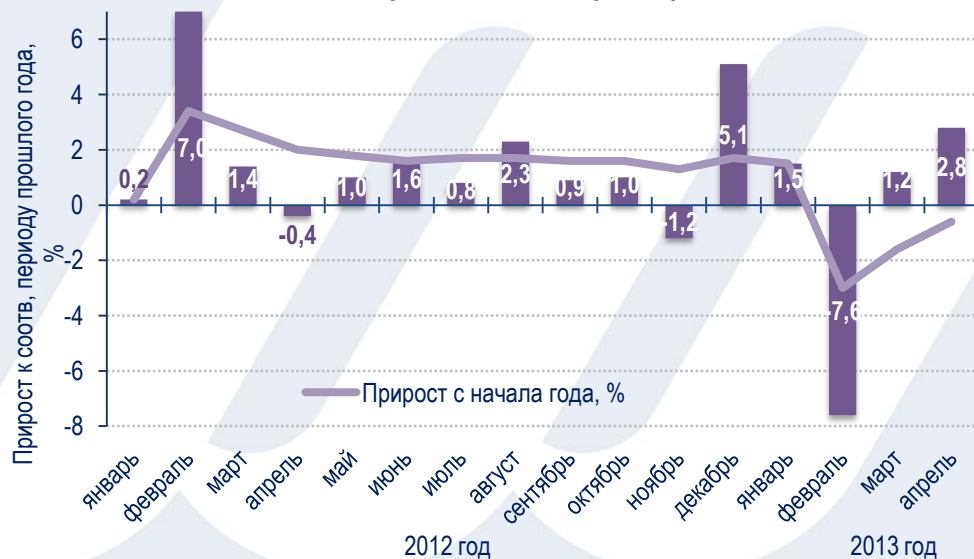
Потребление электроэнергии в апреле 2013 года в целом по России составило 84,1 млрд кВтч (+2,8% к апрелю 2012 года).

Равновесная цена покупки электроэнергии потребителями на оптовом рынке электроэнергии и мощности (ОРЭМ) в апреле составила 778,3 руб./МВтч для ценовой зоны Сибирь (+13,5% к апрелю 2012 г.) и 996,7 руб./МВтч для зоны Европа и Урал (+11,8%).

Добыча угля



Потребление электроэнергии

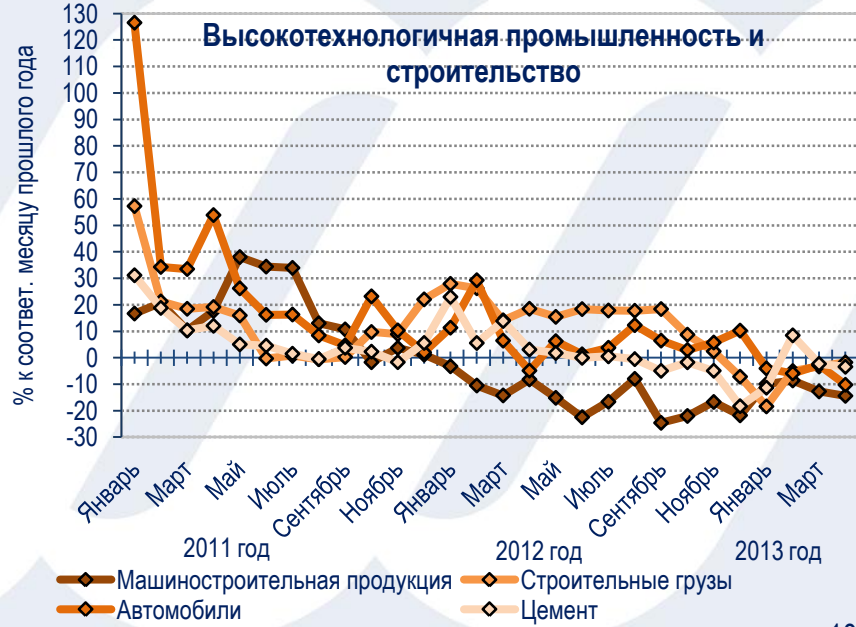
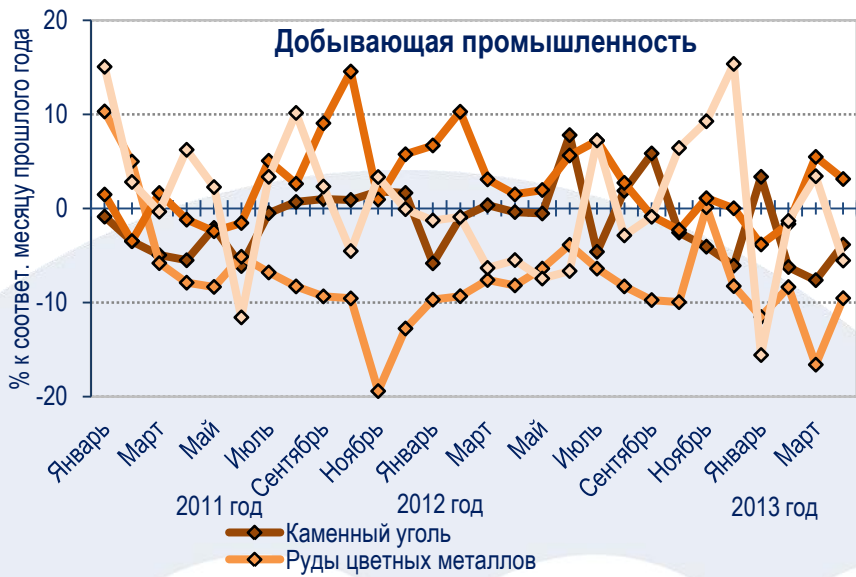
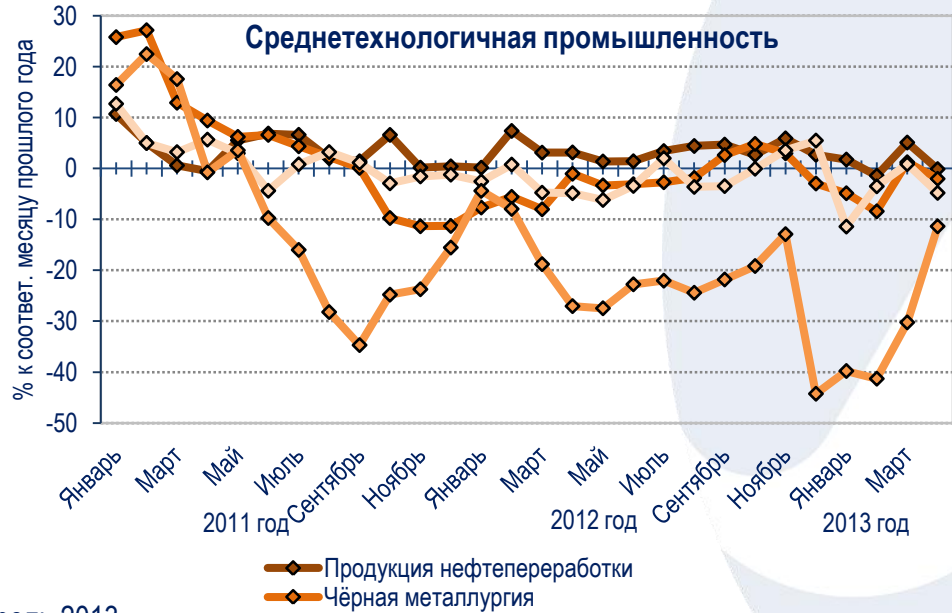




Анализ данных: внутренний спрос*

Из основной продукции добывающих отраслей в апреле рост внутреннего спроса наблюдался лишь на руды чёрных металлов (+3,1%). Отгрузка каменного угля, руд цветных металлов и минеральных удобрений демонстрирует спад (соответственно, -3,8%; -9,5%; -5,5%). И если для руд цветных металлов падение спроса наблюдается уже давно, то для каменного угля и минеральных удобрений эта тенденция наблюдается лишь последние два-три месяца. В этом же ключе – продолжающееся с начала года снижение отгрузки строительных грузов (-1,8% в апреле) и начавшееся в марте снижение отгрузки цемента (-3,4% в апреле). Внутренний спрос на продукцию высокотехнологичных отраслей выглядит ещё более драматично: если в автомобилестроении снижение отгрузки наблюдается лишь с начала года (-10,2% в апреле), то отгрузка машиностроительной продукции падает уже больше года (-14,4% в апреле).

Противоречивые тенденции показывает внутренний спрос на продукцию среднетехнологичных отраслей. Если для нефтепереработки, химической промышленности и чёрной металлургии после небольшого оживления в марте (мартовские показатели отгрузки составляют, соответственно, +5,1%; +0,8%; +0,8%) в апреле наблюдается замедление (-0,1%; -4,8%; -2,0%), то в цветной металлургии хотя всё ещё и продолжается многомесячное падение спроса на внутреннем рынке, однако к апрелю оно несколько замедлилось (-11,4% против -30,2% в марте и -41,3% в феврале).



* - расчеты ИПЕМ по данным ОАО «РЖД»



Кратко о методологии

В основу расчета индекса промышленного производства (ИПЕМ-производство) заложен тот факт, что любой промышленный процесс использует в качестве средства производства электроэнергию. Индекс ИПЕМ-производство рассчитан на основе данных об электропотреблении, структурированных по категориям потребителей, очищенных от факторов сезонности, влияния непромышленных потребителей и случайных температурных факторов. С 2011 года для более точного учета сезонности производится корректировка по длине светового дня. Индекс ИПЕМ-производство позволяет получать оперативную и достоверную информацию о состоянии промышленности (включая неформальную, нелегальную деятельность).

В основе расчета индекса спроса на промышленную продукцию лежит допущение: время потребления промышленной продукции соответствует моменту ее транспортировки. Индекс ИПЕМ-спрос рассчитывается в основном на базе оперативных данных о погрузке промышленных товаров на железнодорожном транспорте. Именно данные о погрузке на российских станциях позволяют очистить данные о железнодорожных перевозках от транзитных и импортных грузов, но учесть экспорт. Железнодорожным транспортом в России перевозится до 80% промышленных товаров и сырья, поэтому именно характеристика работы железнодорожного транспорта отражает совокупный показатель спроса на промышленную продукцию в экономике. В обоснование расчета положены устойчивые корреляционные зависимости динамики производства различных промышленных товаров с погрузкой данных категорий товаров на железнодорожном транспорте. На основе статистики по перевозке грузов в экспортном и импортном направлениях рассчитываются индексы ИПЕМ-экспорт и ИПЕМ-импорт.

Принятая классификация отраслевых групп по технологичности производственного процесса:

Высокотехнологичные отрасли	Производство транспортных средств, пр-во машин и оборудования, пр-во электрооборудования, электронного и оптического оборудования
Среднетехнологичные отрасли	Производство кокса и нефтепродуктов, химическое пр-во, пр-во резиновых и пластмассовых изделий, пр-во прочих неметаллических минеральных продуктов, металлургическое пр-во и пр-во готовых металлических изделий
Низкотехнологичные отрасли	Производство пищевых продуктов, текстильное и швейное пр-во, пр-во изделий из кожи и обуви, обработка древесины и пр-во изделий из дерева, целлюлозно-бумажное пр-во, издательская и полиграфическая деятельность