

**Мониторинг состояния промышленности на  
основе индексов ИПЕМ**

---

**Ноябрь 2013**



## Основные выводы

**Итоги развития промышленности в ноябре 2013 года: индекс ИПЕМ-производство – -2,7%, индекс ИПЕМ-спрос – -5,3% (к ноябрю 2012 года).**

За январь-ноябрь 2013 года по отношению к соответствующему периоду прошлого года индекс ИПЕМ-производство составил +0,3%, индекс ИПЕМ-спрос – -4,6%.

Необходимо отдельно отметить базовую динамику показателей, используемых для расчета индексов ИПЕМ. Так, в ноябре 2013 года погрузка грузов на железнодорожном транспорте заметно упала по сравнению с ноябрем прошлого года (-2,6%). Потребление электроэнергии в ноябре 2013 года в целом по России сократилось (-3,0% к ноябрю 2012 года). Среди основных факторов снижения электропотребления – более высокая среднемесячная температура (+1,1°C в ноябре 2013 г. против -2,0°C в ноябре 2012 г. по ЕЭС России).

Тезис о замедлении экономического и промышленного роста лишний раз подтверждается синхронной слабо отрицательной динамикой индексов ИПЕМ-импорт и ИПЕМ-экспорт (см. слайд №6), а также данными официальной статистики: индекс промышленного производства Росстата вновь вошел в фазу замедления (-0,1% в октябре). Теперь уже можно с определенной уверенностью говорить о том, что положительный прирост индекса ИПЕМ-производство в сентябре-октябре был обусловлен такими локальными факторами как более раннее начало отопительного сезона. А в ноябре даже очередное увеличение экспорта (и добычи) российского газа в Европу, наблюдаемое на фоне снижения предложения СПГ со стороны ближневосточных и южноафриканских поставщиков, переориентировавших поставки из Европы на рынок АТР, не смогло удержать промышленные индексы от падения.

Расчет индекса ИПЕМ-спрос в разрезе отраслевых групп показывает, что рост спроса наблюдается в *добывающих* отраслях (+0,7% к ноябрю 2012 года, +1,0% с начала года), незначительное снижение спроса продемонстрировали *низкотехнологичные* отрасли (-0,9% к ноябрю 2012 года, +3,9% с начала года). По отраслям, производящим товары инвестиционного спроса, наблюдается устойчивое падение спроса: *высокотехнологичные* (-18,0% и -10,6%), *среднетехнологичные* (-6,1% и -5,9%). Также необходимо отметить, что несмотря на абсолютный рост спроса в добывающих отраслях тренд с очисткой от сезонности показал отрицательное значение.

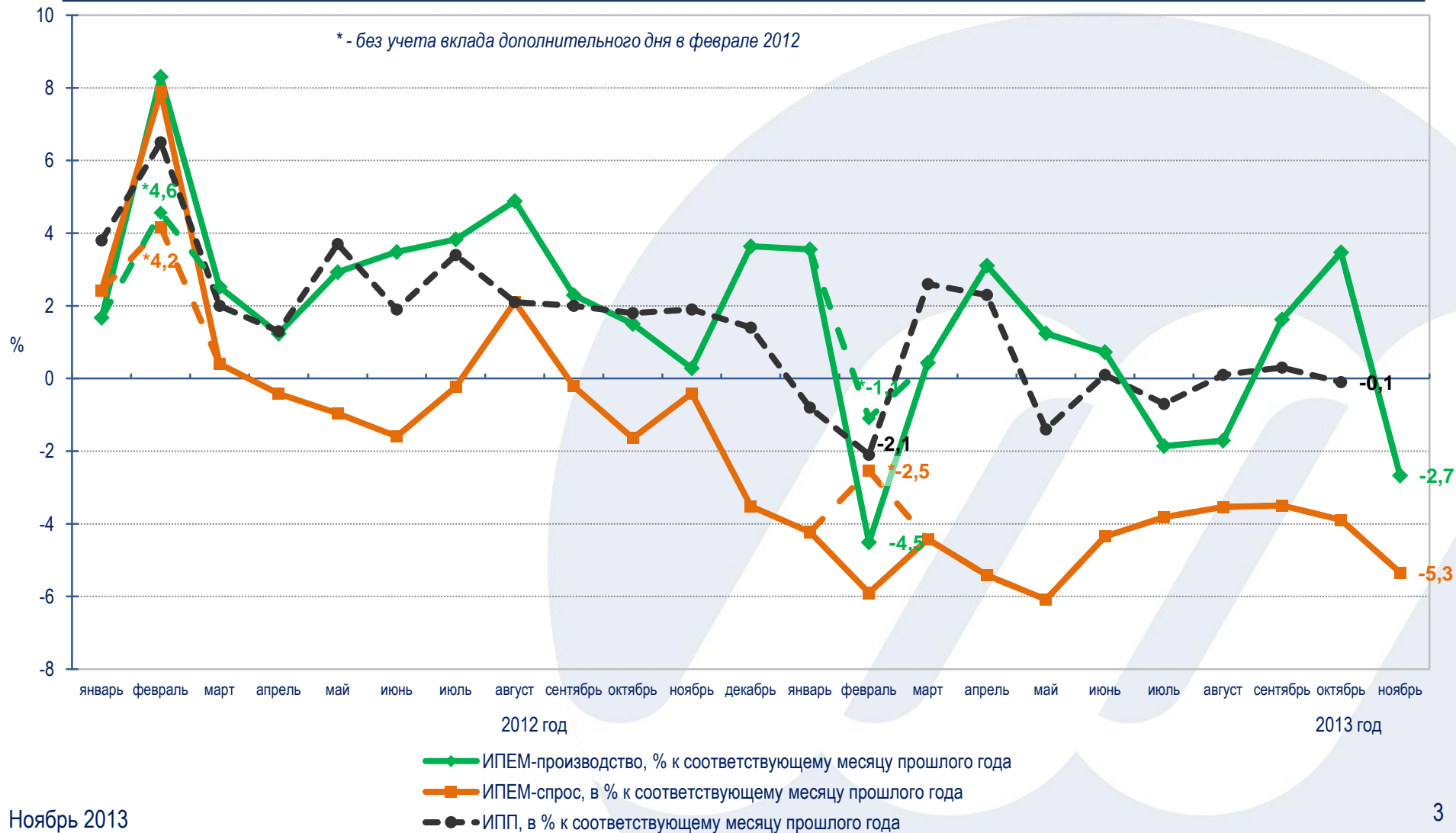
В очередной раз необходимо отметить, что аналогичные негативные тенденции развития промышленности были зафиксированы и Минэкономразвития России, которое уже в четвертый раз за год понизило прогноз основных макроэкономических показателей на 2013 год. Так, прогноз динамики промышленного производства на 2013 год был в очередной раз понижен – с +0,7% (от сентября) до +0,1%, инвестиций – с 2,5% до 0,2%. Прогноз роста промпроизводства полностью соответствует значению ИПП за период январь-сентябрь (+0,1%), однако за 10 месяцев прирост ИПП оказался уже нулевым, а значит по результатам года велика вероятность отрицательных значений роста промышленности. Удивляет факт отсутствия дополнительной корректировки по росту ИПП и инвестиций в следующем году (2,2% и 3,9%, соответственно), особенно с учетом нулевого роста инвестиций в 2013 году.



# Динамика индексов к соответствующему месяцу прошлого года

Результаты расчета индексов ИПЕМ за ноябрь 2013 года (приросты):

- ИПЕМ-производство -2,7%;
- ИПЕМ-спрос -5,3%.



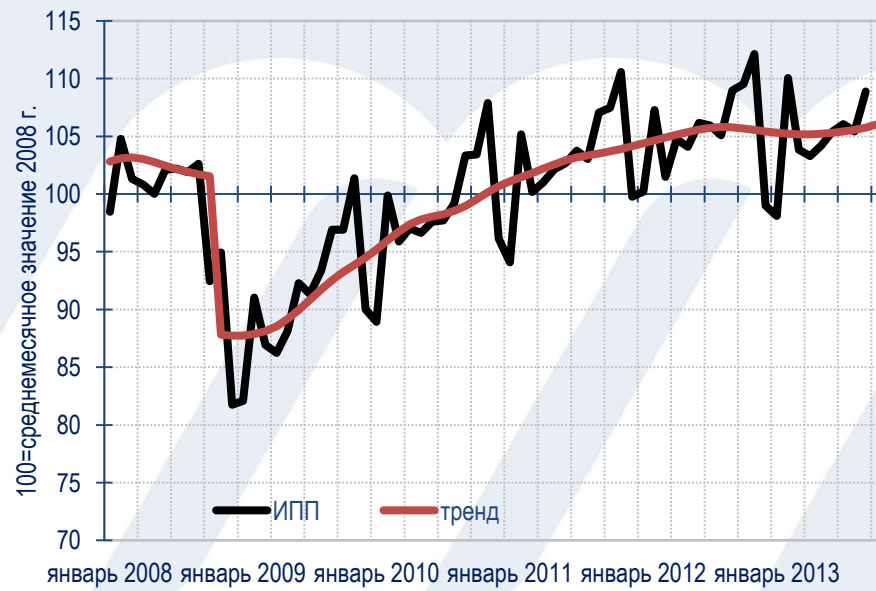
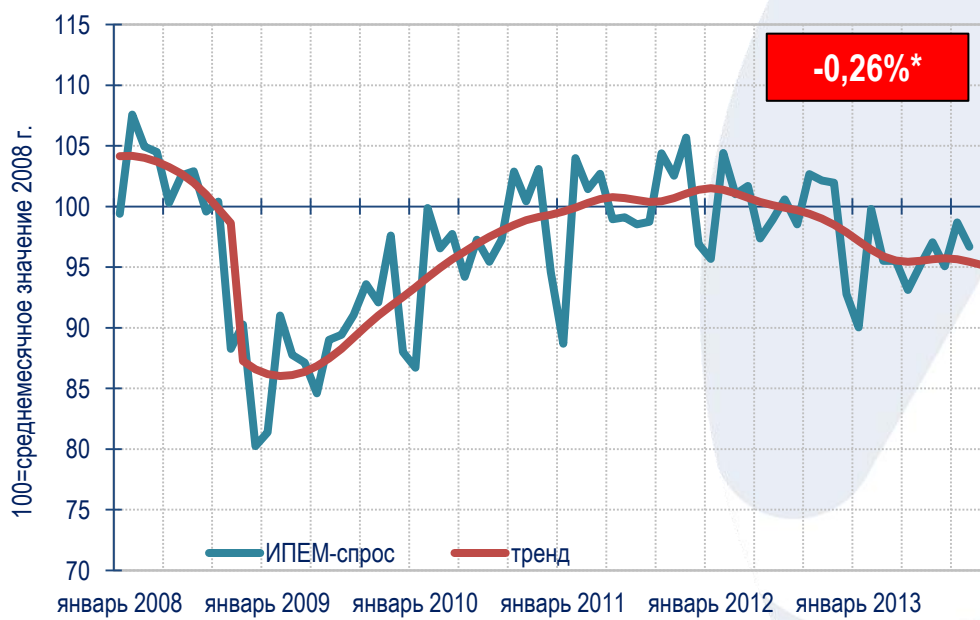


# Динамика индексов к предыдущему месяцу



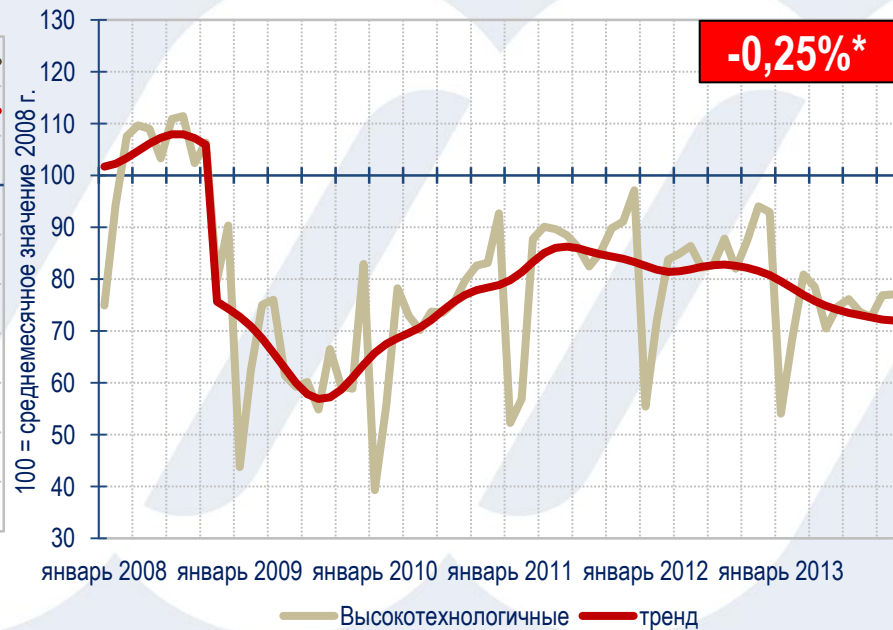
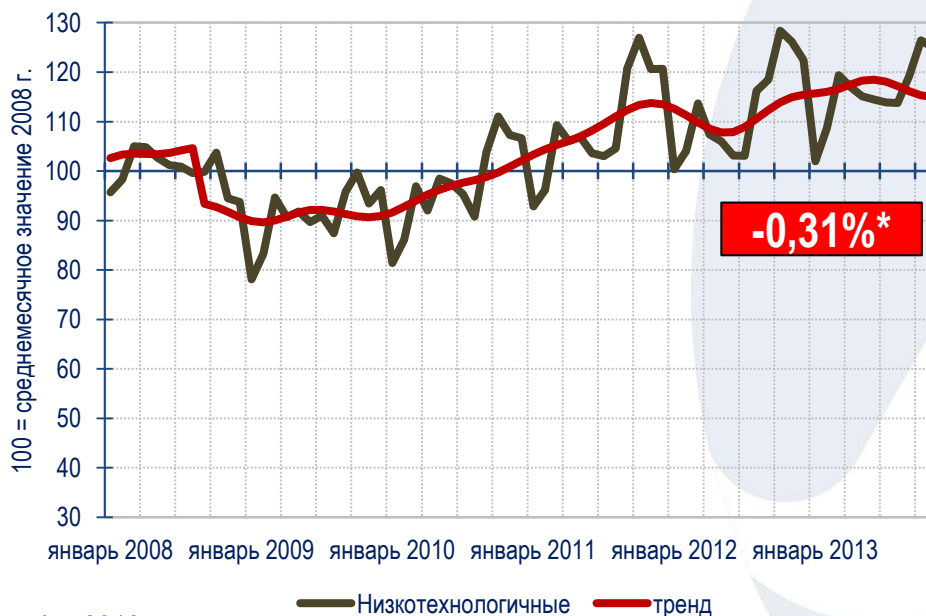
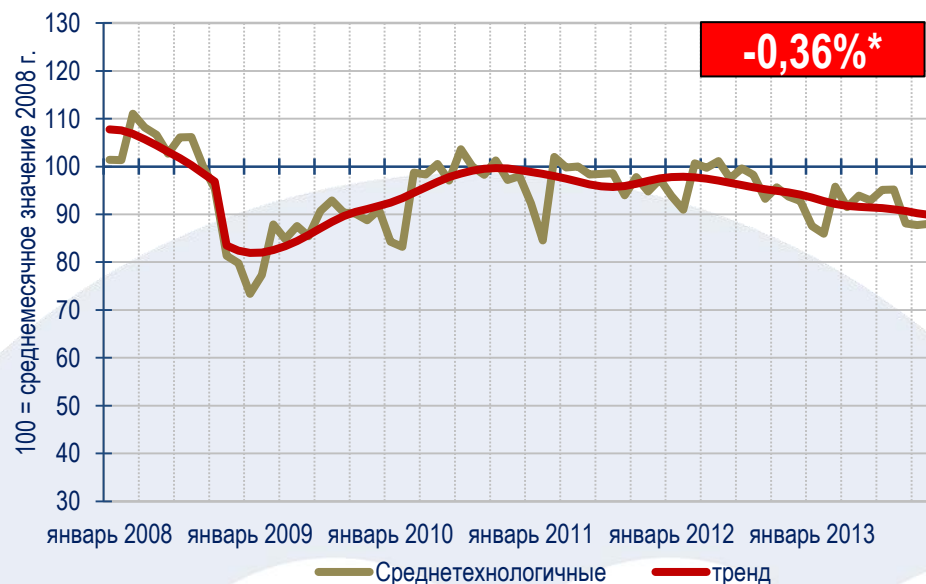
Индекс ИПЕМ-производство, очищенный от сезонного фактора, в ноябре 2013 года вновь показал слабую отрицательную динамику (-0,09%).

Тренд индекса ИПЕМ-спрос сохранил отрицательную динамику предыдущего месяца (-0,26%).





# ИПЕМ-спрос по отраслевым группам





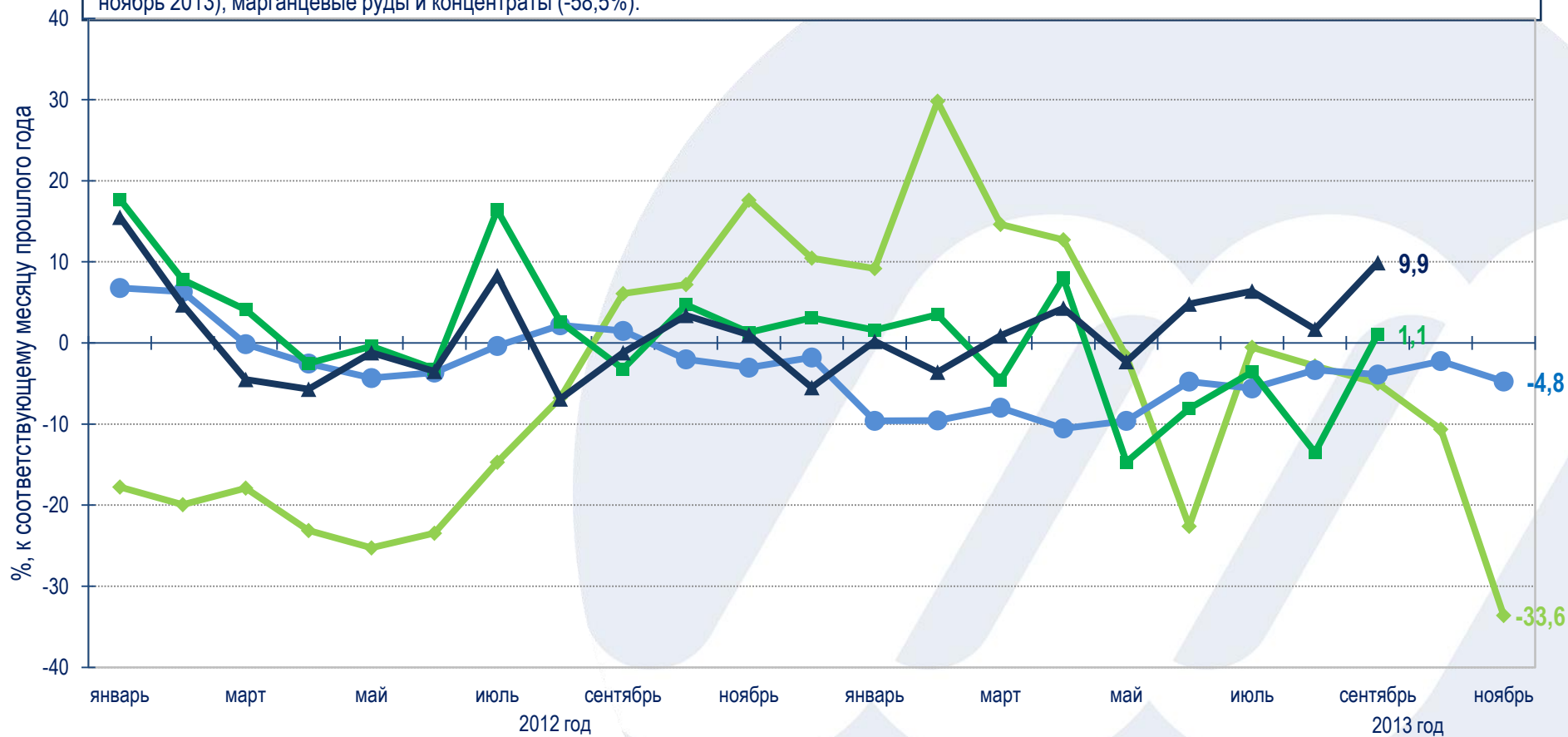
# Динамика индексов экспорта и импорта

Значения индексов в ноябре 2013 года: индекс ИПЕМ-импорт — -33,6%, индекс ИПЕМ-экспорт — -4,8%.

Основные категории, по которым наблюдается рост отгрузки на экспорт на сети железных дорог: уголь каменный (+1,2% за ноябрь; +7,1% за январь-ноябрь), цемент (+6,7%; +22,5%), лесные грузы (+3,7%; +5,4%), химические и минеральные удобрения (+19,0%; +6,0%), черные металлы (+0,6%; -8,0%).

Основные категории, по которым наблюдается падение отгрузки на экспорт на сети железных дорог: цветные металлы (-19,3% за ноябрь; -7,9% с начала года), руда цветная (-22,9%; -3,1%), лом черных металлов (-58,2%; -17,7%), руда железная и марганцевая (-22,3%; -3,5%), строительные грузы (-11,4%; +0,8%).

Основные категории, по которым наблюдается падение отгрузки импорта на сети железных дорог: руды и концентраты цветных металлов (-52,4% за ноябрь 2013), марганцевые руды и концентраты (-58,5%).





# Внутренний спрос

Отгрузка большей части основных инвестиционных товаров на внутренний рынок по результатам ноября 2013 года снизилась. Даже в условиях крайне низкой базы прошлого года сохраняются высокие темпы падения спроса на машиностроительную продукцию (-20,4% к ноябрю 2012, -17,4% с начала года).

Внутренний спрос на цветные металлы после локального всплеска в конце лета - начале осени продолжил падение (-7,7% к ноябрю 2012 г., -19,9% с начала года).

Спрос на черные металлы продолжил ставшее уже стабильным снижение (-4,2% к ноябрю 2012 г., -3,0% с начала года), лесные грузы (-4,7%, -11,4%).

Стоит также отметить падение внутреннего спроса на химические и минеральные удобрения (-5,3% к ноябрю 2012 г., -1,1% с начала года), каменный уголь (-1,1%, -4,7%), строительные грузы (-6,1%, -5,2%).





# Анализ данных: ТЭК\*

## Нефтедобывающая отрасль

В ноябре 2013 г. стабильная тенденция роста добычи нефти была продолжена: добыто 43,4 млн тонн (+1,2% к ноябрю 2012 г.).

Поставка нефтяного сырья на переработку в России в ноябре не изменилась и составила 23,0 млн т. Первичная переработка нефти на НПЗ России сократилась на 0,5% (23,0 млн т). Экспорт нефти снизился на 0,8% (19,1 млн т). Объем перевалки наливных грузов за январь-октябрь составил 277,3 млн тонн (+7,0%), в том числе сырой нефти – 173,0 млн тонн (+5,3%).

"Роснефть" добыла в январе-ноябре 2013 года 186,4 млн т (+0,3%) (включая объем добычи предприятиями ТНК-ВР), ЛУКОЙЛ – 78,5 млн т (+1,3%), "Сургутнефтегаз" – 56,2 млн т (0,0%), "Газпром нефть" – 45,1 млн т (-0,6%), "Татнефть" – 24,2 млн т (+0,4%), "Русснефть" – 8,1 млн т (-0,03%), "Башнефть" – 14,7 млн т (+3,9%).

Средняя цена Urals в ноябре 2013 года снизилась на 0,9% к прошлому году и составила 107,32 долл./барр. (108,29 долл./барр. в ноябре 2012 года).

## Газовая отрасль

Добыча газа в России в ноябре 2013 года составила 58,0 млрд куб. м (+0,7% к аналогичному периоду прошлого года), экспорт вырос до 17,9 млрд куб. м (+17,2%).

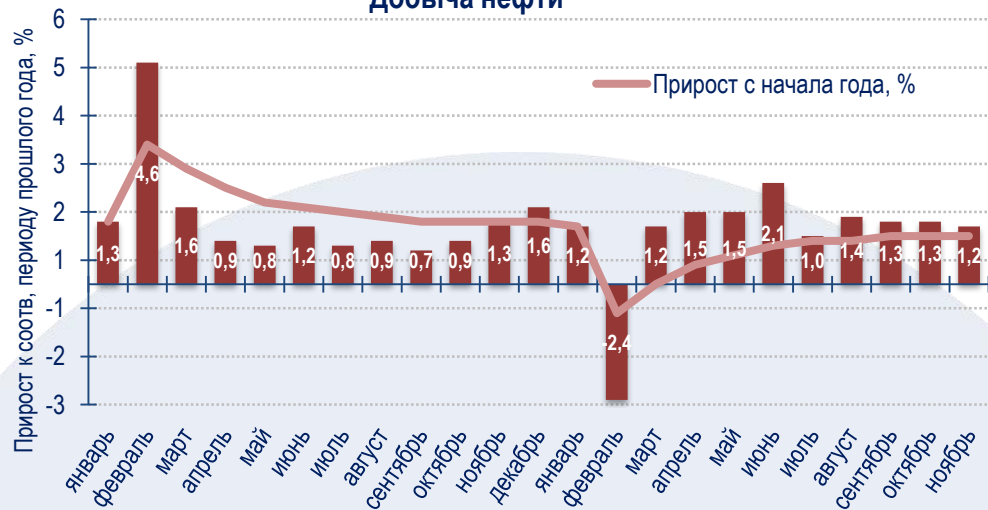
ОАО «Газпром» в ноябре сократил добычу на 1,2%, до 41,7 млрд куб. м. (71,9% от общей добычи в России), с начала года падение составляет 0,05% до уровня 432,9 млрд куб. м. НОВАТЭК с начала года добыл 56,5 млрд куб. м. (+5,4%), "Роснефть" 30,8 млрд куб. м. (+5,2%), "ЛУКОЙЛ" – 16,6 млрд куб. м. (+7,7%), "Сургутнефтегаза" – 11,0 млрд куб. м. (-0,002%)

Продолжается перераспределение экспортных поставок в пользу стран дальнего зарубежья: экспорт трубопроводного газа в дальнее зарубежье с начала года возрос на 19,0%, в ближнее снизился на сопоставимые -16,0%. Экспорт СПГ в страны АТР за январь-ноябрь сократился на 1,2% до 13,1 млрд куб. м.

Внутреннее потребление газа в ноябре 2013 года выросло (+0,5%).

Цена российского газа на границе с Германией в октябре 2013 года незначительно снизилась на 0,3% и составила 392,4 долл./тыс.куб.м (393,5 долл./тыс.куб.м в сентябре 2013 г., 415,4 долл./тыс.куб.м в октябре 2012 г.).

### Добыча нефти



### Добыча газа







# Анализ данных: ТЭК\*

## Угольная отрасль

В ноябре добыча угля вновь показала отрицательную динамику: -1,1% к ноябрю 2012 года (31,2 млн т). За период январь-ноябрь 2013 года добыча угля сократилась по сравнению с аналогичным периодом 2012 года на 1,9% до уровня 314,8 млн т., а экспорт вырос на 9,7% до 125,5 млн т.

В ноябре продолжилась тенденция по перераспределению отгрузки каменного угля на сети железных дорог в пользу экспортных перевозок: на внутреннем рынке отгрузка упала на 8,1% по сравнению с ноябрем 2012 года, а на экспорт выросла на 2,8%. Общая отгрузка угля на сети железных дорог в ноябре снизилась на 3,5% по сравнению с ноябрем 2012 года.

Объем перевалки угля за период январь-октябрь в 3 российских портах вырос на 14,9% до уровня 84,8 млн т.

На внешнем рынке цены на энергетический уголь в октябре 2013 г. (FOB Newcastle/Port Kembla) вновь показали рост и достигли 85,1 долл./тонну (-3,0% к октябрю 2012 года; +2,3% к сентябрю 2013 года).

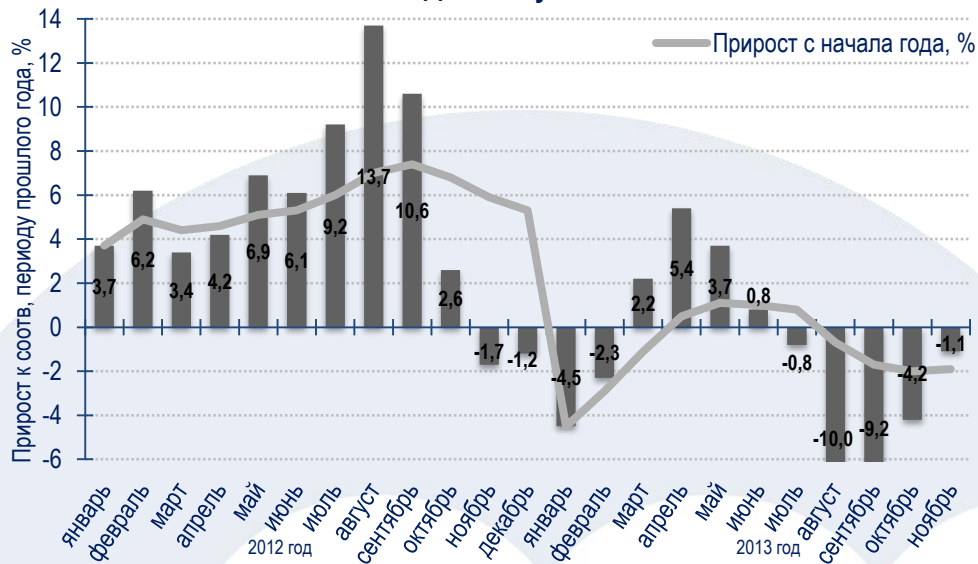
## Электроэнергетика

Потребление электроэнергии в ноябре 2013 года в целом по России составило 89,2 млрд кВтч (-3,0% к ноябрю 2012 года). Основное снижение наблюдалось в ОЭС Сибири (-6,2%) и ОЭС Урал (-2,4%). Во многом сокращение энергопотребления объясняется аномально высокой температурой в ноябре 2013 года – средняя температура ноября 2013 г. составила 1,1°C, что на 3°C выше, чем в ноябре 2012 г.

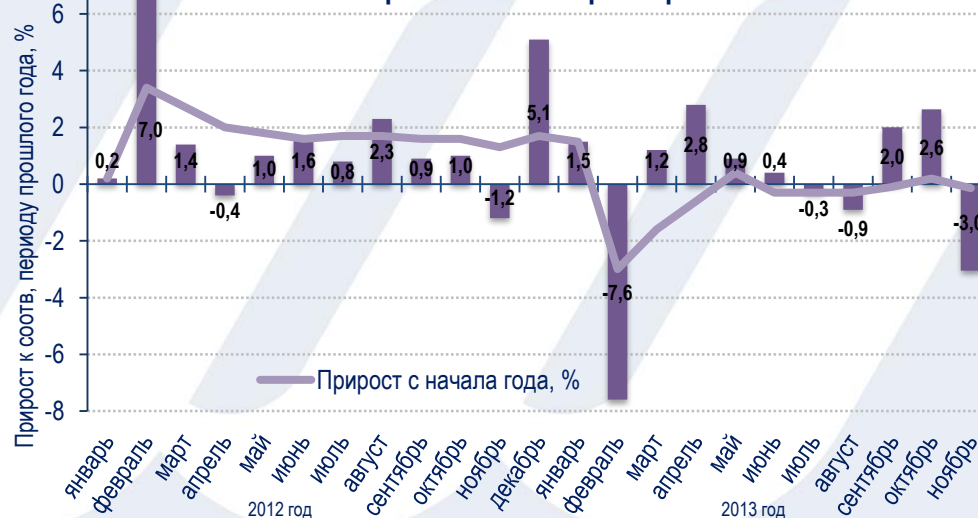
Равновесная цена покупки электроэнергии потребителями на оптовом рынке электроэнергии и мощности (ОРЭМ) в ноябре составила:

- 675,3 руб./МВтч для зоны Сибирь (-13,7% к ноябрю 2012 г.);
- 1062,6 руб./МВтч для зоны Европа и Урал (+9,2% к ноябрю 2012 г.).

### Добыча угля



### Потребление электроэнергии





## Кратко о методологии

В основу расчета индекса промышленного производства (ИПЕМ-производство) заложен тот факт, что любой промышленный процесс использует в качестве средства производства электроэнергию. Индекс ИПЕМ-производство рассчитан на основе данных об электропотреблении, структурированных по категориям потребителей, очищенных от факторов сезонности, влияния непромышленных потребителей и случайных температурных факторов. С 2011 года для более точного учета сезонности производится корректировка по длине светового дня. Индекс ИПЕМ-производство позволяет получать оперативную и достоверную информацию о состоянии промышленности (включая неформальную, нелегальную деятельность).

В основе расчета индекса спроса на промышленную продукцию лежит допущение: время потребления промышленной продукции соответствует моменту ее транспортировки. Индекс ИПЕМ-спрос рассчитывается в основном на базе оперативных данных о погрузке промышленных товаров на железнодорожном транспорте. Именно данные о погрузке на российских станциях позволяют очистить данные о железнодорожных перевозках от транзитных и импортных грузов, но учесть экспорт. Железнодорожным транспортом в России перевозится до 80% промышленных товаров и сырья, поэтому именно характеристика работы железнодорожного транспорта отражает совокупный показатель спроса на промышленную продукцию в экономике. В обоснование расчета положены устойчивые корреляционные зависимости динамики производства различных промышленных товаров с погрузкой данных категорий товаров на железнодорожном транспорте. На основе статистики по перевозке грузов в экспортном и импортном направлениях рассчитываются индексы ИПЕМ-экспорт и ИПЕМ-импорт.

### Принятая классификация отраслевых групп по технологичности производственного процесса:

Высокотехнологичные отрасли	Производство транспортных средств, пр-во машин и оборудования, пр-во электрооборудования, электронного и оптического оборудования
Среднетехнологичные отрасли	Производство кокса и нефтепродуктов, химическое пр-во, пр-во резиновых и пластмассовых изделий, пр-во прочих неметаллических минеральных продуктов, металлургическое пр-во и пр-во готовых металлических изделий
Низкотехнологичные отрасли	Производство пищевых продуктов, текстильное и швейное пр-во, пр-во изделий из кожи и обуви, обработка древесины и пр-во изделий из дерева, целлюлозно-бумажное пр-во, издательская и полиграфическая деятельность