

**Мониторинг состояния  
промышленности на основе  
индексов ИПЕМ**

**Июнь 2010**

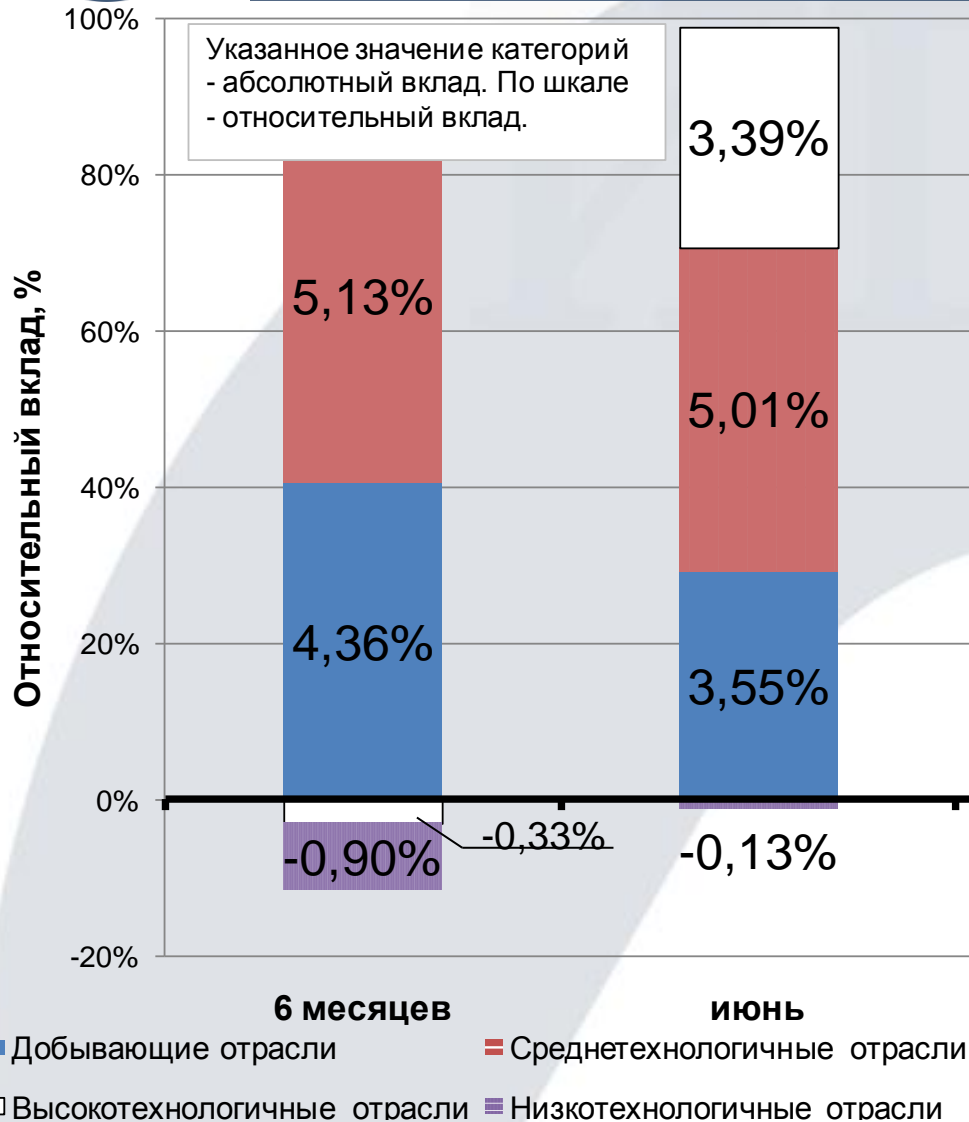


# Краткие выводы

Динамика индексов в июне свидетельствует о начале восстановления спроса в секторе технологичных машиностроительных отраслей. Вероятно, в полной мере начали сказываться государственные меры по стимулированию спроса. Также прекратил падение спрос в сегменте низкотехнологичных отраслей. Вслед за окончанием падения, вероятно, начнется и восстановление, однако оно не будет столь бурным, т.к. спрос в низкотехнологичном секторе государством не стимулируется.



# Вклад отраслевых групп в прирост индекса ИПЕМ-спрос в 2010 г.



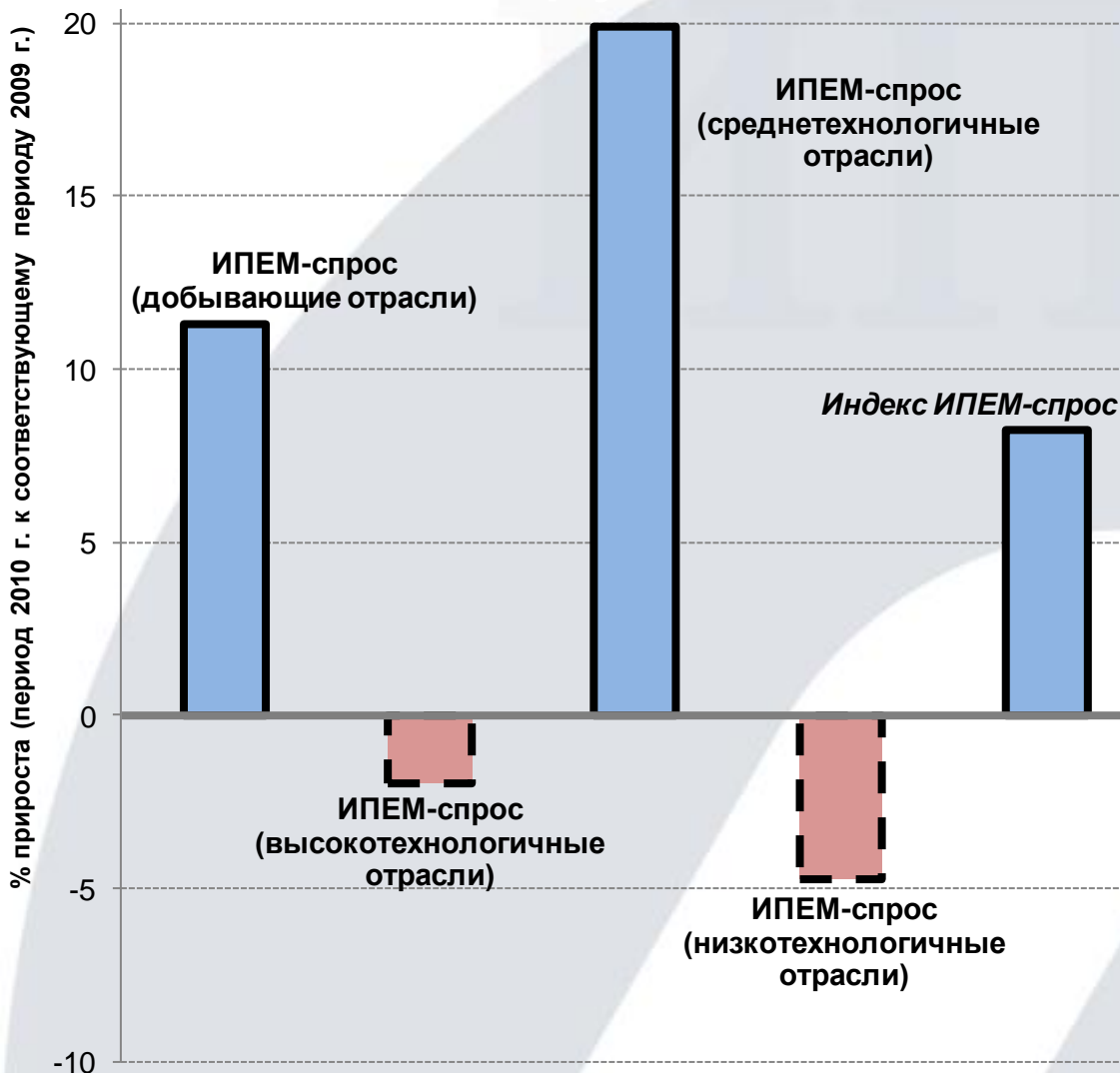
За 6 месяцев 2010 г. индекс *ИПЕМ-спрос* вырос на 8,3% по отношению к 2009 г. Причем *среднетехнологичные* и *добывающие* отрасли обеспечили прирост индекса на 5,13 п.п. и 4,36 п.п. соответственно. Однако *высокотехнологичные* и *низкотехнологичные* отрасли промышленности внесли отрицательный вклад на -0,33 п.п. и -0,9 п.п. соответственно.

Вес растущих отраслей в общем индексе (относительный вклад) составляет почти 90%. Остальные 10% — доля отраслей, с негативной динамикой к 2009 г.

По июню вес отраслей с негативной динамикой (только низкотехнологичные) составил 1%.



# Индекс ИПЕМ-спрос по отраслевым группам за 6 месяцев 2010 г.

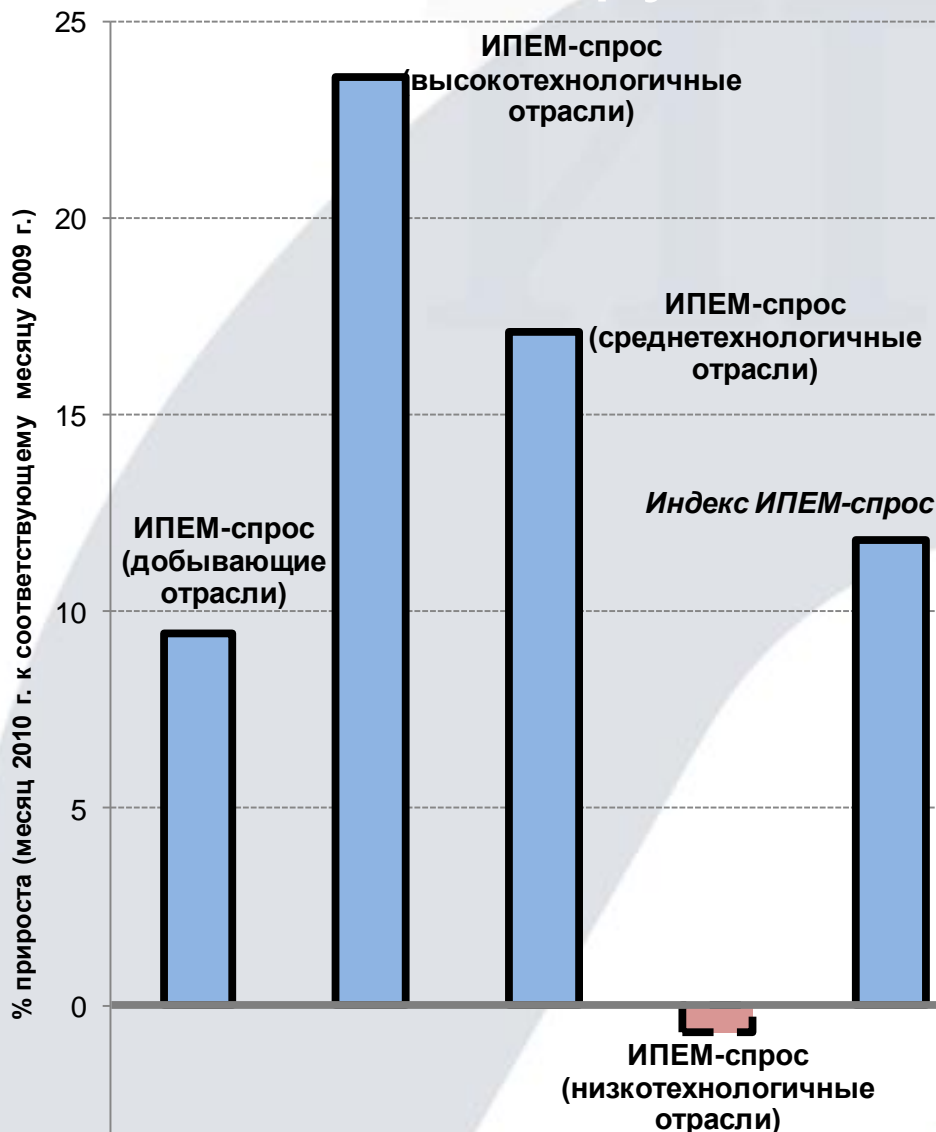


Спрос на продукцию среднетехнологичных отраслей по прежнему растет опережающими темпами (за счет первых месяцев 2010 г.), что объясняется наиболее низкой базой 2009 года для сравнения.

Спрос на продукцию высокотехнологичных и низкотехнологичных отраслей за 6 месяцев 2010 г. До сих пор ниже показателей 2009 г.



# Индекс ИПЕМ-спрос по отраслевым группам в июне 2010 г.

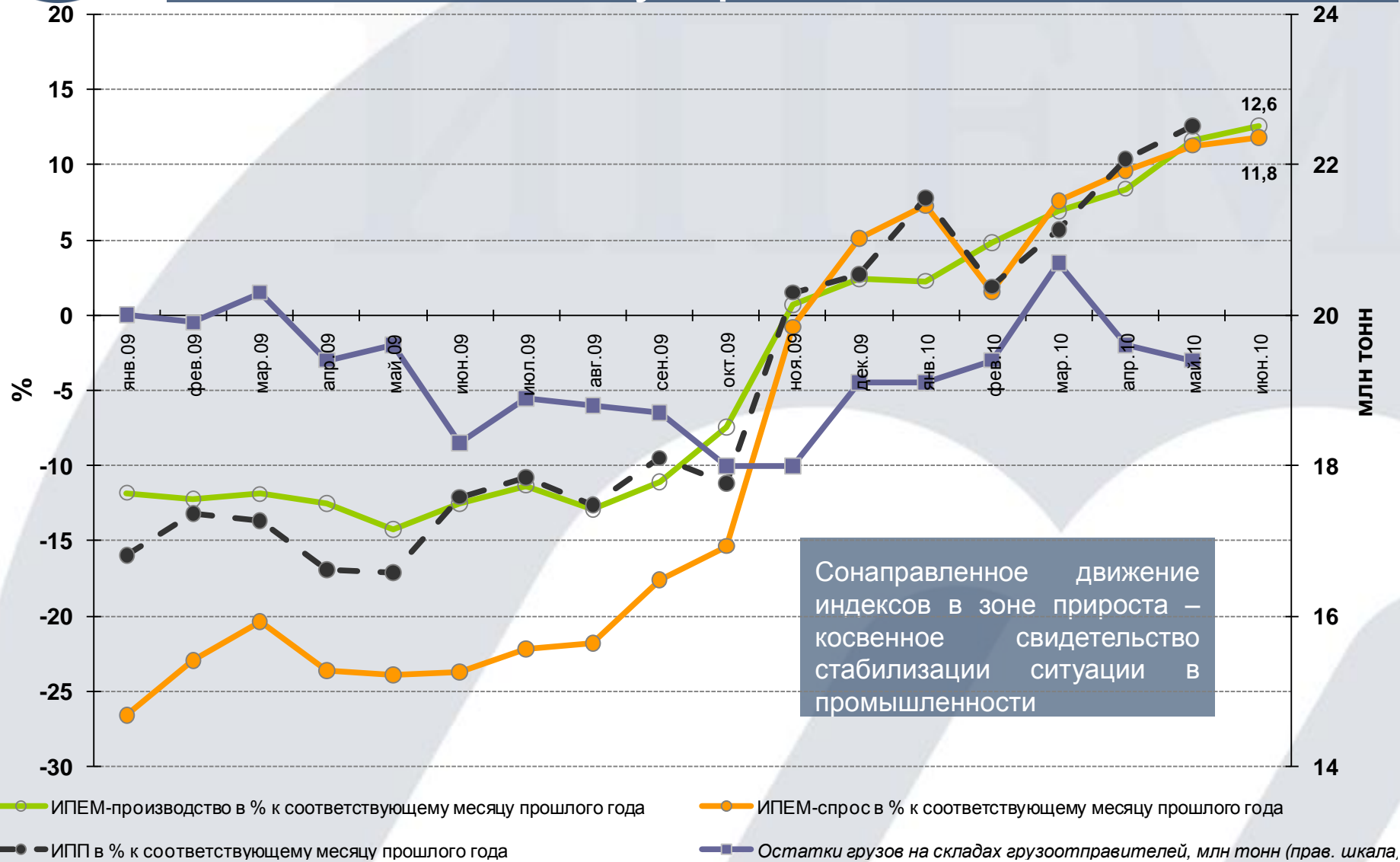


Новый лидер восстановления спроса – высокотехнологичный сектор, который показывал негативную динамику к 2009 году вплоть до мая 2010 г. Высокие темпы восстановления высокотехнологичного сектора объясняются не только низкой базой для сравнения, но и тем, что добывающие и среднетехнологичные отрасли (бывшие лидеры) практически исчерпали потенциал дальнейшего роста.

Практически прекратил падение спрос на продукцию низкотехнологичных отраслей. В ближайшей перспективе спрос в данном сегменте должен начать восстановление. Ограничением роста, вероятно, станет ускоренный рост цен на российские продукты питания, который станет логичным следствием аномальной жары и низкого урожая.

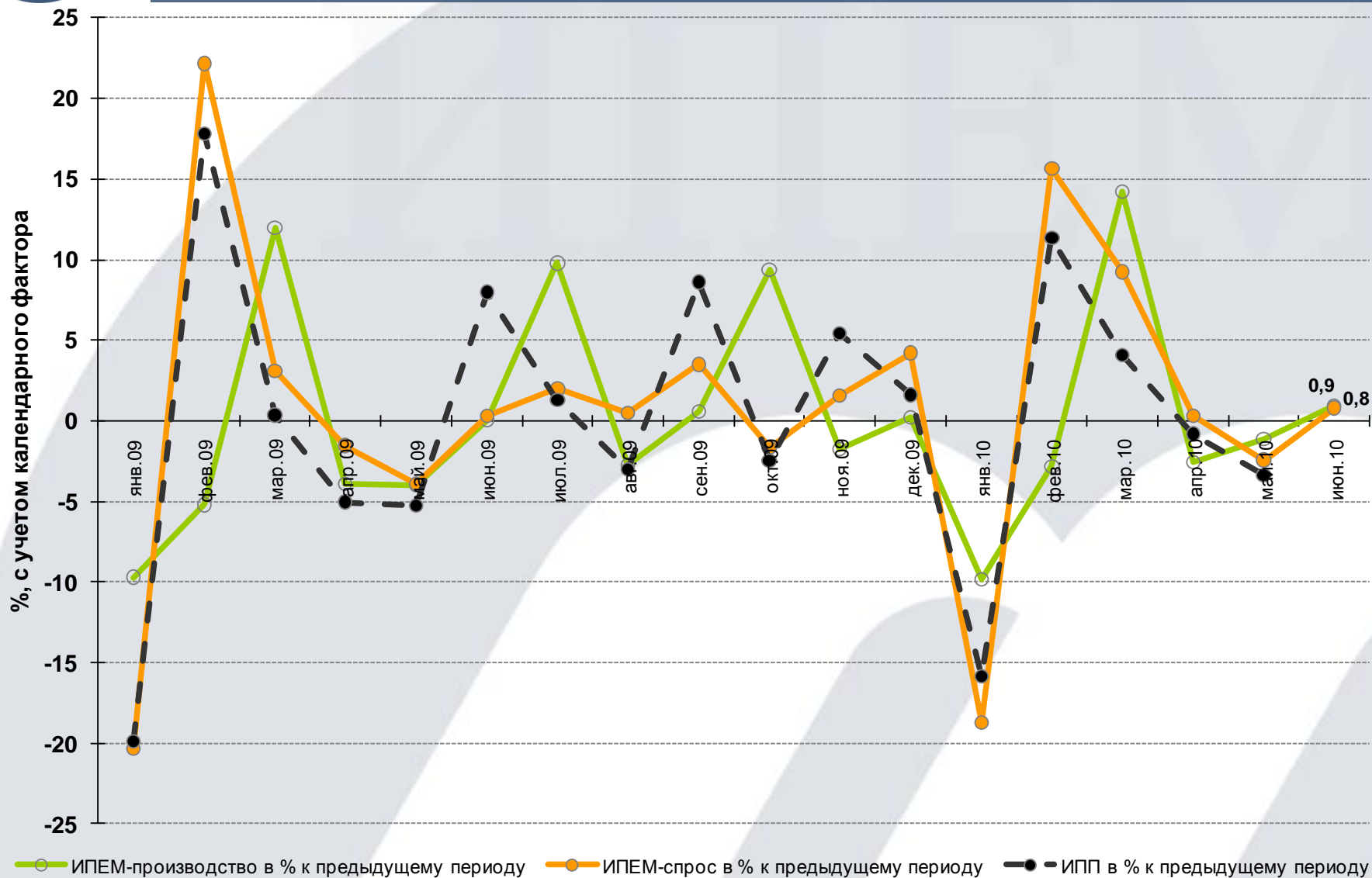


# Динамика индексов к соответствующему месяцу прошлого года



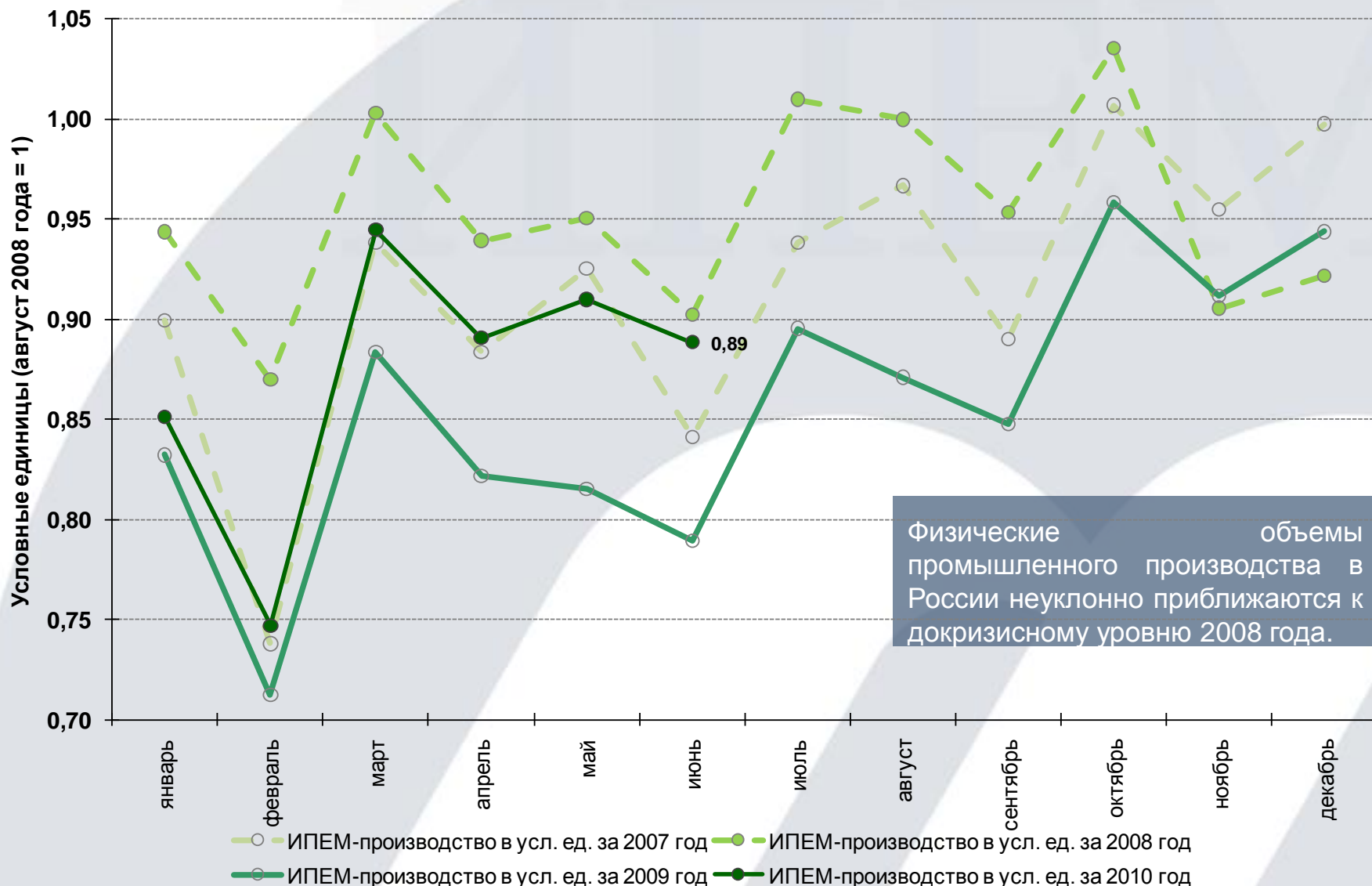


# Динамика индексов к предыдущему месяцу (за вычетом календарного фактора)





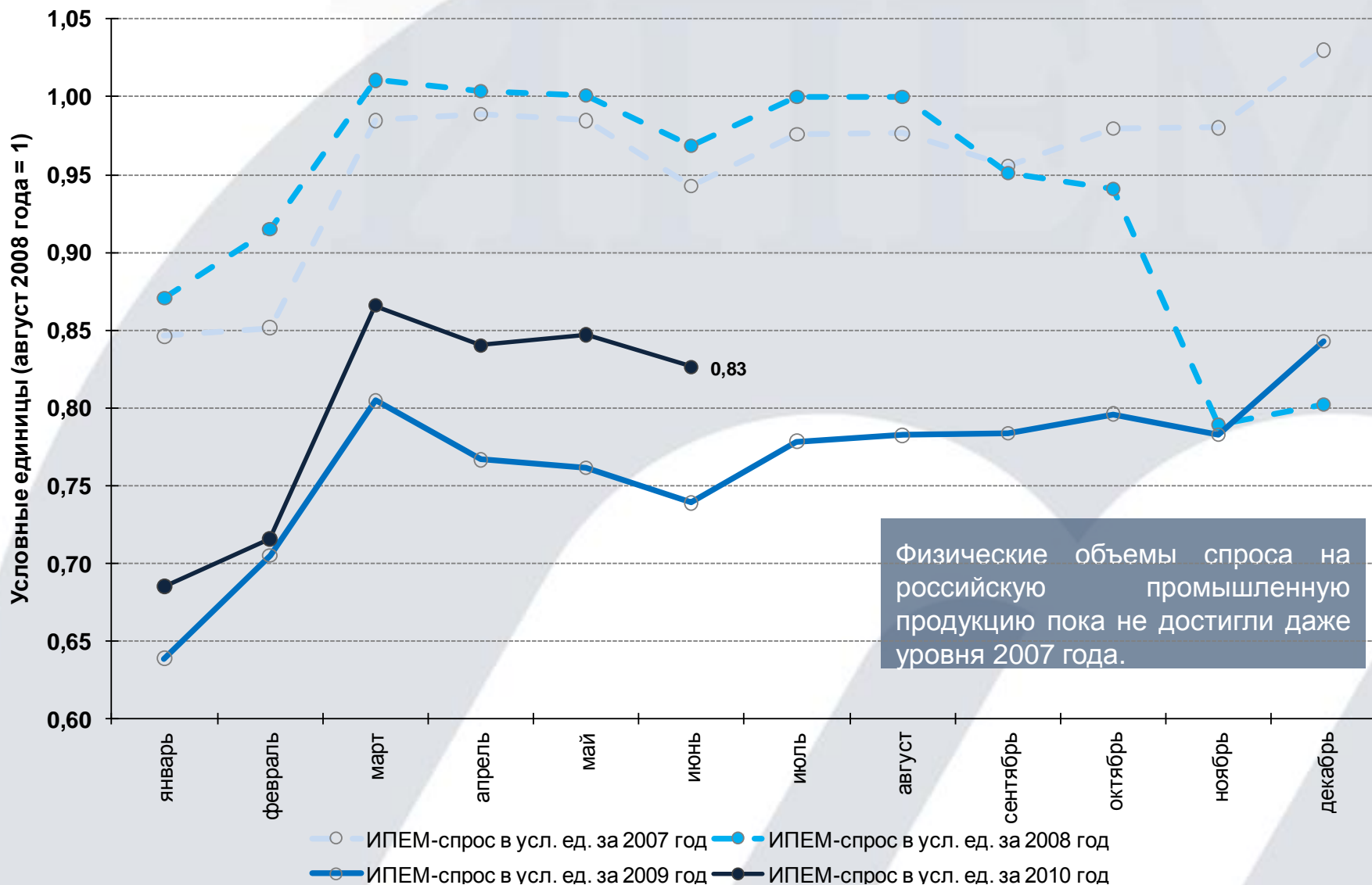
# Динамика индекса ИПЕМ-производство в относительных единицах







# Динамика индекса ИПЕМ-спрос в относительных единицах





# Анализ данных

## Системные факторы

- Восстановление внутреннего спроса на промышленную продукцию происходит одинаковыми темпами с восстановлением производства. Т.е. поведение индексов сонаправленное, точно такое, каким было до начала активной фазы кризиса. Однако в ближайшее время может произойти перекося в сторону опережающего роста спроса (или, скорее, отстающего роста производства). Российские производители испытывают усиленное давление со стороны товаров из-за рубежа (объем рынка снизился, конкуренция выросла), чему способствует и укрепление рубля по отношению к доллару и евро. Особенно опасным будет момент, когда закончат действие государственные программы по поддержке спроса на российскую продукцию.
- Добывающие отрасли обеспечивают все меньший вклад в прирост индекса *ИПЕМ-спрос*. Российский газ не выдерживает ценовой конкуренции с газом со спотовых площадок. Вероятно, это тенденция продолжится. Так, «Газпром» прогнозирует оживление спроса на российский газ не ранее 2013 года, но уже в будущем году он намерен потратить рекордную сумму инвестиций — 1,7 трлн руб., что окажет значительный мультипликативный эффект на российскую промышленность, особенно в среднетехнологичных секторах (химия, металлургия и др.).
- Низкотехнологичные отрасли (пищевая промышленность, ЛПК и легкая промышленность) практически прекратили падение, «достигли дна», что оставляет надежду на начало восстановительного процесса.
- Автопром и машиностроительный сектор — ведут активный набор персонала, что дополнительно свидетельствует о восстановлении высокотехнологичных секторов.

## Несистемные факторы

- С 2010 года Росстат для расчета ИПП применяет базу 2008 года вместо базы 2002 года.
- С 1 июля начали действовать соглашения в рамках единого таможенного пространства. Казахстанский уголь и руда могут вытеснить российскую продукцию на юге России и некоторых экспортных направлениях.



# Кратко о методологии

В основу расчета индекса промышленного производства (ИПЕМ-производство) заложен тот факт, что любой промышленный процесс использует в качестве средства производства электроэнергию. Индекс ИПЕМ-производство рассчитан на основе данных об электропотреблении, структурированных по категориям потребителей, очищенных от факторов сезонности, влияния непромышленных потребителей и случайных температурных факторов. Индекс ИПЕМ-производство позволяет получать оперативную и достоверную информацию о состоянии промышленности (включая неформальную, нелегальную деятельность).

В основе расчета индекса спроса на промышленную продукцию лежит допущение: время потребления промышленной продукции соответствует моменту ее транспортировки. Индекс ИПЕМ-спрос рассчитывается в основном на базе оперативных данных о погрузке промышленных товаров на железнодорожном транспорте. Именно данные о погрузке на российских станциях позволяют очистить данные о железнодорожных перевозках от транзитных и импортных грузов, но учесть экспорт. Железнодорожным транспортом в России перевозится до 80% промышленных товаров и сырья, поэтому именно характеристика работы железнодорожного транспорта отражает совокупный показатель спроса на промышленную продукцию в экономике. В обоснование расчета положены устойчивые корреляционные зависимости динамики производства различных промышленных товаров с погрузкой данных категорий товаров на железнодорожном транспорте. Индекс ИПЕМ-спрос позволяет разделять и учитывать также внутренний (внутри России) и внешний спрос (экспорт) на продукцию отечественной промышленности.

## Принятая классификация отраслевых групп по технологичности производственного процесса:

Высокотехнологичные отрасли	Производство транспортных средств, пр-во машин и оборудования, пр-во электрооборудования, электронного и оптического оборудования
Среднетехнологичные отрасли	Производство кокса и нефтепродуктов, химическое пр-во, пр-во резиновых и пластмассовых изделий, пр-во прочих неметаллических минеральных продуктов, металлургическое пр-во и пр-во готовых металлических изделий
Низкотехнологичные отрасли	Производство пищевых продуктов, текстильное и швейное пр-во, пр-во изделий из кожи и обуви, обработка древесины и пр-во изделий из дерева, целлюлозно-бумажное пр-во, издательская и полиграфическая деятельность