

**Мониторинг состояния
промышленности на основе
индексов ИПЕМ**

Ноябрь 2011



ОСНОВНЫЕ ВЫВОДЫ

Рост в промышленности практически остановился.

В ноябре 2011 г. прирост индекса *ИПЕМ-производство* составил 0,01% к ноябрю 2010 г. и 0,0% к октябрю 2011 г. – прироста не было.

Прирост индекса *ИПЕМ-спрос* составил 1,3% и 0,11% соответственно.

На первый взгляд, основной негатив для российской экономики исходит со стороны внешних рынков. Но на самом деле финансовый кризис еврозоны пока не сказался на динамике промышленного производства в Европе и, соответственно, спросе на российские энергоресурсы, металлы и другие товары промежуточного спроса. Экспорт основных категорий товаров из России в Европу растет.

С другой стороны, ожидания негатива из Европы уже сказались на инвестициях внутри страны. Практически все инвестиции в основной капитал обеспечиваются только госбюджетом или естественными монополиями. Частные инвесторы пока предпочитают не инвестировать и подождать определенности в макроэкономической конъюнктуре.

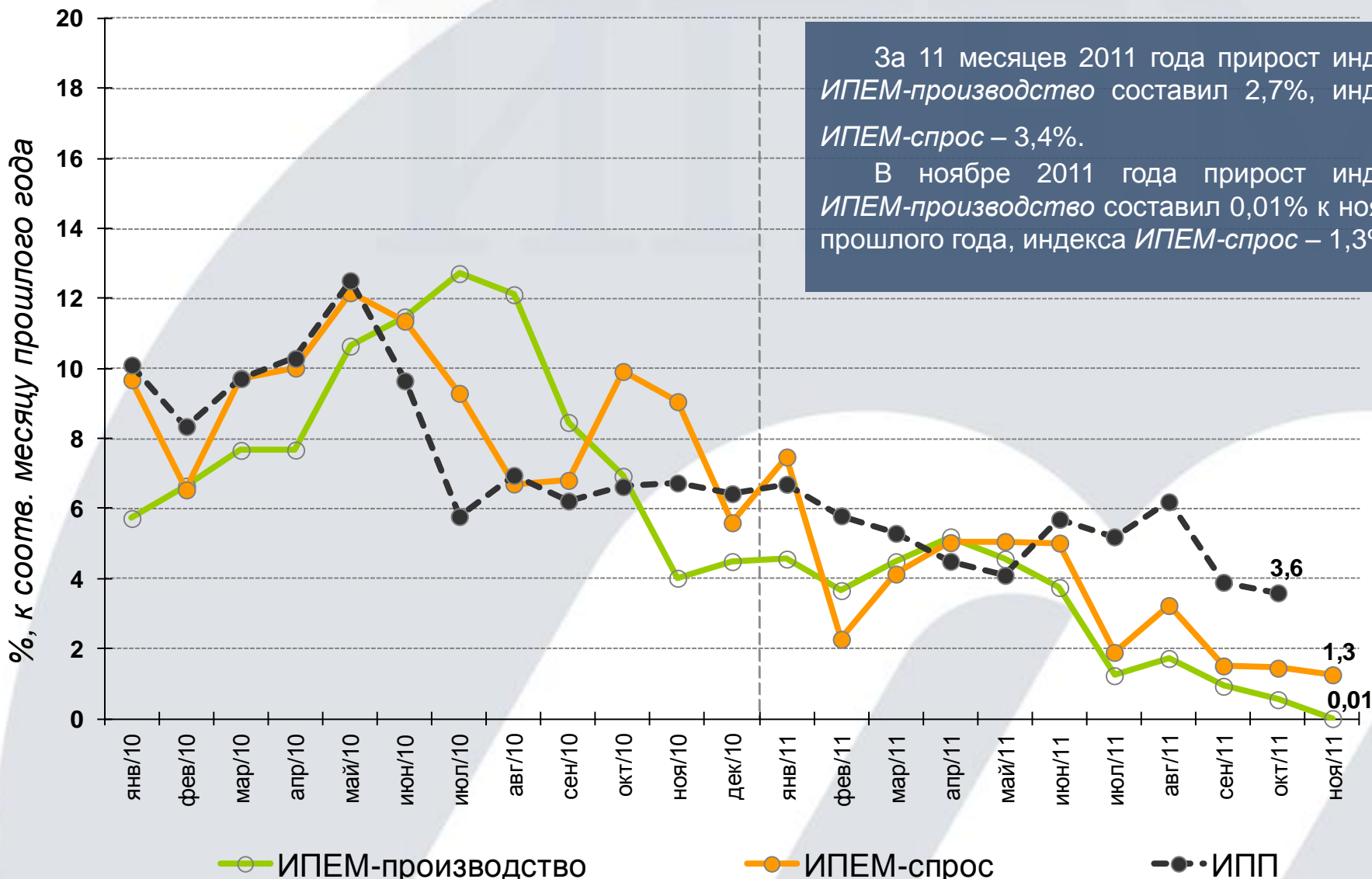
Вероятность сохранения тенденции на дальнейшее снижение динамики индексов высока. Так, на 2012 г. ожидается сокращение погрузки грузов на основании поданных заявок.



Динамика индексов к соответствующему месяцу прошлого года

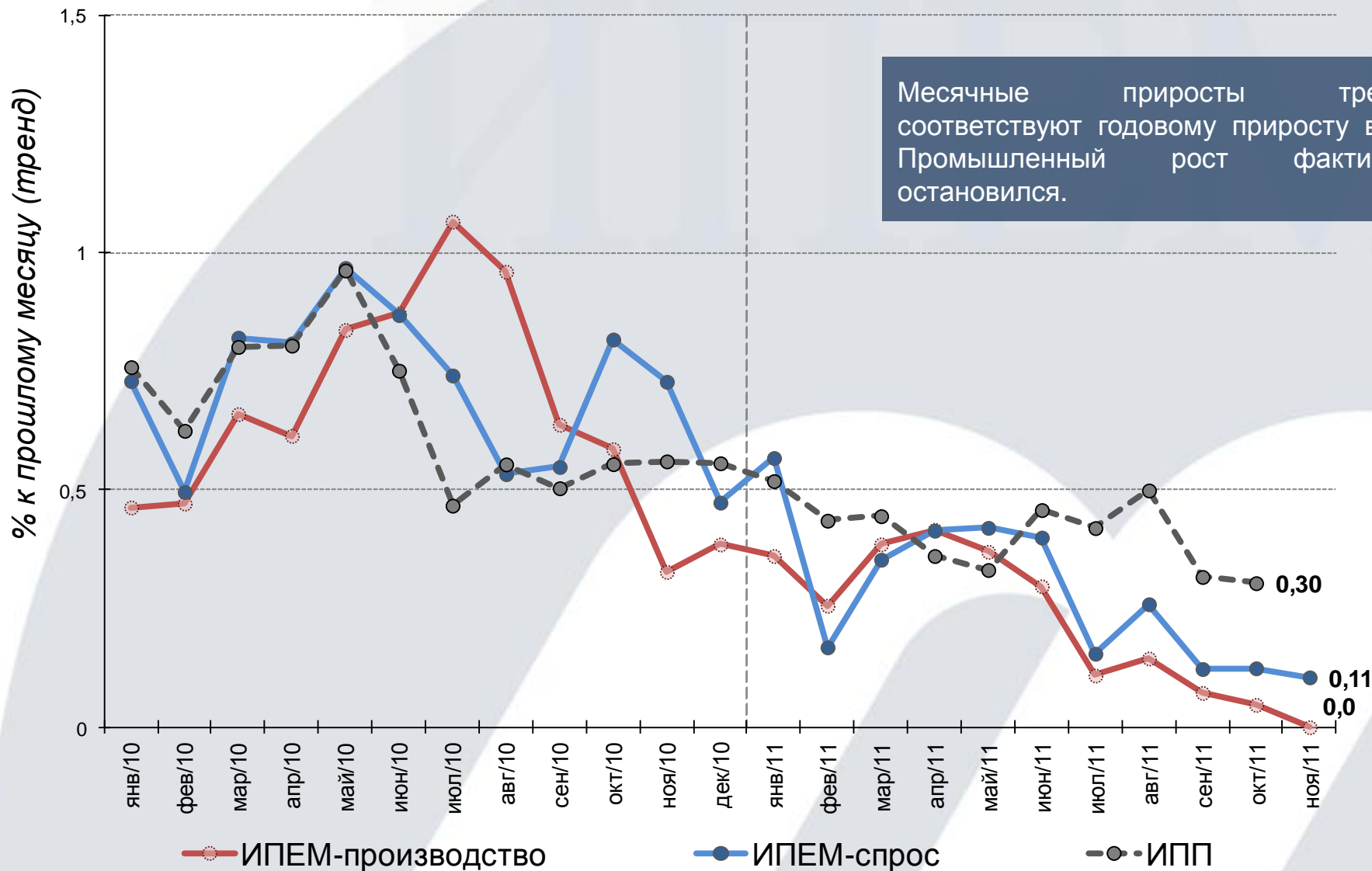
За 11 месяцев 2011 года прирост индекса ИПЕМ-производство составил 2,7%, индекса ИПЕМ-спрос – 3,4%.

В ноябре 2011 года прирост индекса ИПЕМ-производство составил 0,01% к ноябрю прошлого года, индекса ИПЕМ-спрос – 1,3%.





Динамика индексов ИПЕМ к прошлому месяцу (тренд)



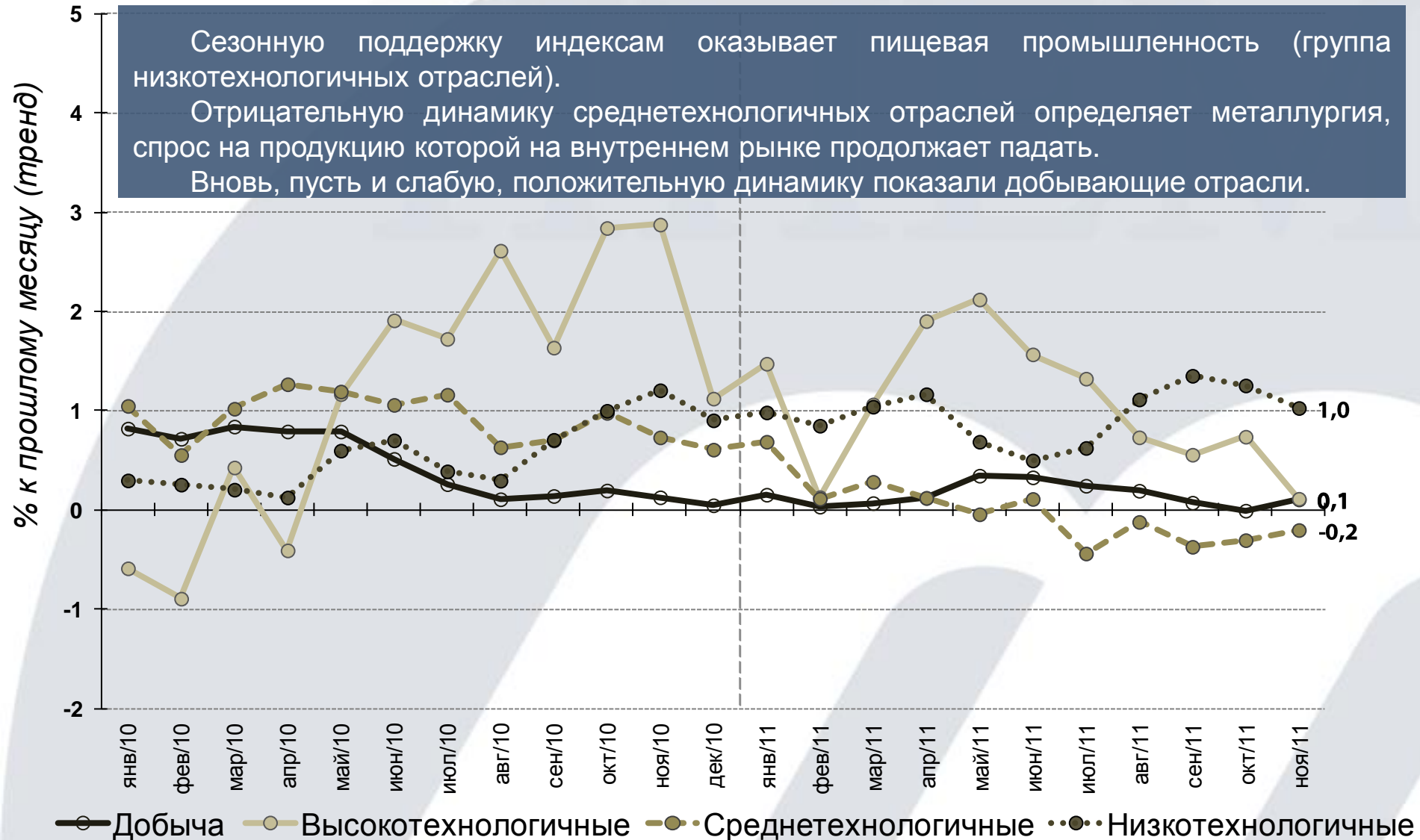


Динамика индекса ИПЕМ-спрос по отраслевым группам

Сезонную поддержку индексам оказывает пищевая промышленность (группа низкотехнологичных отраслей).

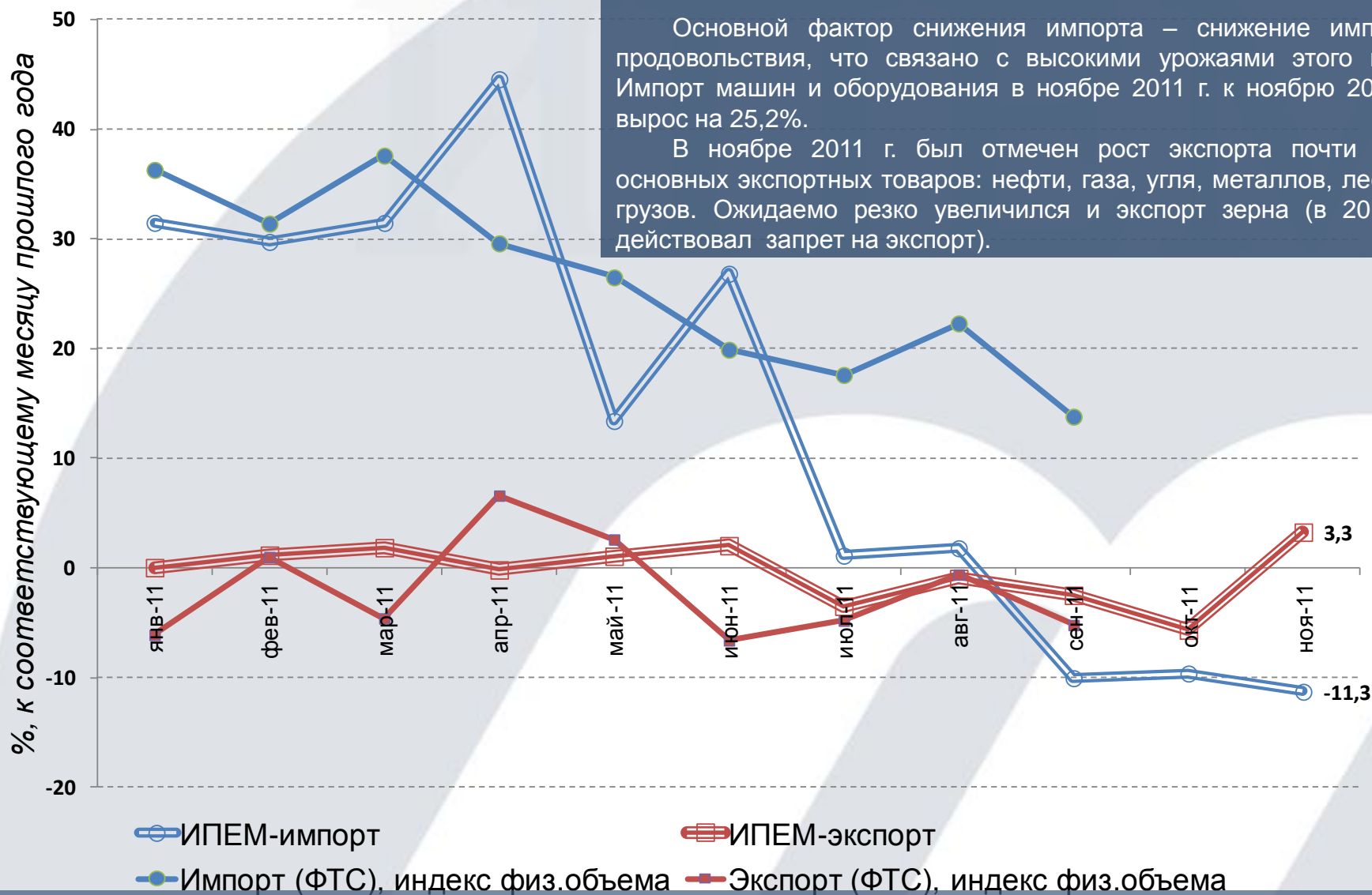
Отрицательную динамику среднетехнологичных отраслей определяет металлургия, спрос на продукцию которой на внутреннем рынке продолжает падать.

Вновь, пусть и слабую, положительную динамику показали добывающие отрасли.





Динамика индексов импорта и экспорта

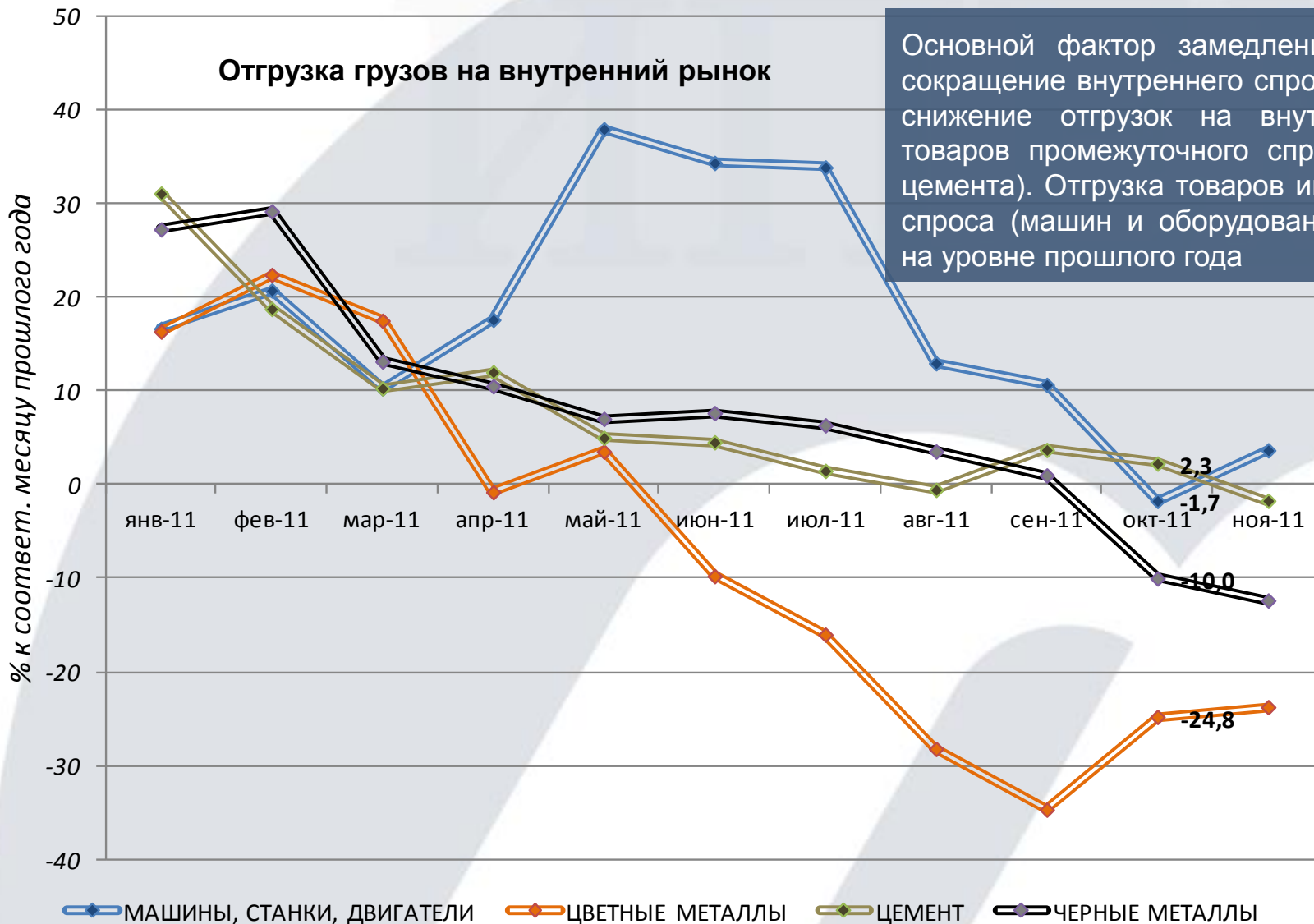




Внутренний спрос

Отгрузка грузов на внутренний рынок

Основной фактор замедления индексов – сокращение внутреннего спроса. Отмечается снижение отгрузок на внутренний рынок товаров промежуточного спроса (металлов, цемента). Отгрузка товаров инвестиционного спроса (машин и оборудования) колеблется на уровне прошлого года





Анализ данных

Системные факторы, влияющие на промышленность в ноябре

— Основные внутренние факторы: граница политических циклов. Основные внешние факторы: кризис еврозоны и замедление экономики Китая.

— И внешние, и внутренние факторы – негативные, несущие значительные риски неопределенности для инвесторов. Вопреки всему динамика инвестиций в основной капитал положительная (4,8% за 3 квартала). Однако практически весь прирост инвестиций обеспечивается либо бюджетными тратами, либо увеличением инвестпрограмм естественных монополий: Газпрома – 1,27 трлн руб. вместо 816 млрд руб.; РЖД – 413 млрд руб. вместо 349 млрд руб.

— Несмотря на негативные внешние факторы, экспорт растет практически по всем основным категориям. Увеличение добычи и экспорта всех энергоресурсов к ноябрю прошлого года: нефти (добыча 0,9%, экспорт 2,6%), газа (1,7%, 12,3%), угля (8,5%, 6,5%). Отгрузка черных металлов на экспорт в ноябре 2011 г. к ноябрю 2010 г. выросла на 1,9%, цветных - на 9,0%.

— При этом снижается отгрузка товаров инвестиционного и промежуточного спроса на внутренний рынок. Отгрузка черных металлов на внутренний рынок по сравнению с 2010 годом падает второй месяц подряд – на 10,0% в октябре и на 12,3% в ноябре. Падение отгрузки на внутренний рынок цветных металлов продолжается уже 6 месяцев. В ноябре снижение погрузки составило 23,7%.

— Объективные факторы сокращения спроса на металл: завершение крупных инфраструктурных проектов (Северный поток, газопровод к саммиту АТЭС) и программ поддержки машиностроения.

— Не все естественные монополии вносят положительный вклад в увеличение инвестиций и, соответственно, внутреннего спроса. В условиях неопределенностей тарифного регулирования на 2012 год электросетевые компании сознательно замедляют реализацию инвестпроектов в текущем году и корректируют в сторону снижения планы по инвестициям на будущий год. Первоначальные совокупные планы по инвестициям в электросетевом комплексе около 600 млрд руб. Т.к. окончательные решения о перспективах РAB-регулирования будут приняты не ранее апреля 2012 года, изменения ситуации с инвестиционной активностью в данном секторе ждать не следует.

— Определенную поддержку экономике в октябре-ноябре оказал потребительский спрос: на фоне роста реальной заработной платы (0,4%) наблюдался отток вкладов физических лиц с банковских счетов.

— После завершения программ поддержки автомобилестроения, в ноябре падение продаж наблюдалось у АвтоВАЗа: - 17% к ноябрю прошлого года. ИжАвто, куда было перенесено производство «классики», отправил большую часть персонала в вынужденный оплачиваемый отпуск.



Кратко о методологии

В основу расчета индекса промышленного производства (ИПЕМ-производство) заложен тот факт, что любой промышленный процесс использует в качестве средства производства электроэнергию. Индекс ИПЕМ-производство рассчитан на основе данных об электропотреблении, структурированных по категориям потребителей, очищенных от факторов сезонности, влияния непромышленных потребителей и случайных температурных факторов. С 2011 года для более точного учета сезонности производится корректировка по длине светового дня. Индекс ИПЕМ-производство позволяет получать оперативную и достоверную информацию о состоянии промышленности (включая неформальную, нелегальную деятельность).

В основе расчета индекса спроса на промышленную продукцию лежит допущение: время потребления промышленной продукции соответствует моменту ее транспортировки. Индекс ИПЕМ-спрос рассчитывается в основном на базе оперативных данных о погрузке промышленных товаров на железнодорожном транспорте. Именно данные о погрузке на российских станциях позволяют очистить данные о железнодорожных перевозках от транзитных и импортных грузов, но учесть экспорт. Железнодорожным транспортом в России перевозится до 80% промышленных товаров и сырья, поэтому именно характеристика работы железнодорожного транспорта отражает совокупный показатель спроса на промышленную продукцию в экономике. В обоснование расчета положены устойчивые корреляционные зависимости динамики производства различных промышленных товаров с погрузкой данных категорий товаров на железнодорожном транспорте. На основе статистики по перевозке грузов в экспортном и импортном направлениях рассчитываются индексы ИПЕМ-экспорт и ИПЕМ-импорт.

Принятая классификация отраслевых групп по технологичности производственного процесса:

Высокотехнологичные отрасли	Производство транспортных средств, пр-во машин и оборудования, пр-во электрооборудования, электронного и оптического оборудования
Среднетехнологичные отрасли	Производство кокса и нефтепродуктов, химическое пр-во, пр-во резиновых и пластмассовых изделий, пр-во прочих неметаллических минеральных продуктов, металлургическое пр-во и пр-во готовых металлических изделий
Низкотехнологичные отрасли	Производство пищевых продуктов, текстильное и швейное пр-во, пр-во изделий из кожи и обуви, обработка древесины и пр-во изделий из дерева, целлюлозно-бумажное пр-во, издательская и полиграфическая деятельность