

**Мониторинг состояния  
промышленности на основе  
индексов ИПЕМ**

**Октябрь 2010**



# Краткие выводы

Индексы *производства* и *спроса* до сих пор находятся в стадии восстановительного роста, характеризующегося относительно высокими темпами.

Определяющими факторами дальнейшего развития российской промышленности являются:

- инфраструктурные ограничения со стороны железнодорожного транспорта, а в перспективе, возможно, и со стороны электроэнергетики;
- возрастающее давление товарного импорта при сокращении объемов экспорта;
- смена приоритетных направлений поставок российского газа – с экспорта на внутренний рынок;
- объемы и формы мер государственной поддержки промышленности на 2011 год.

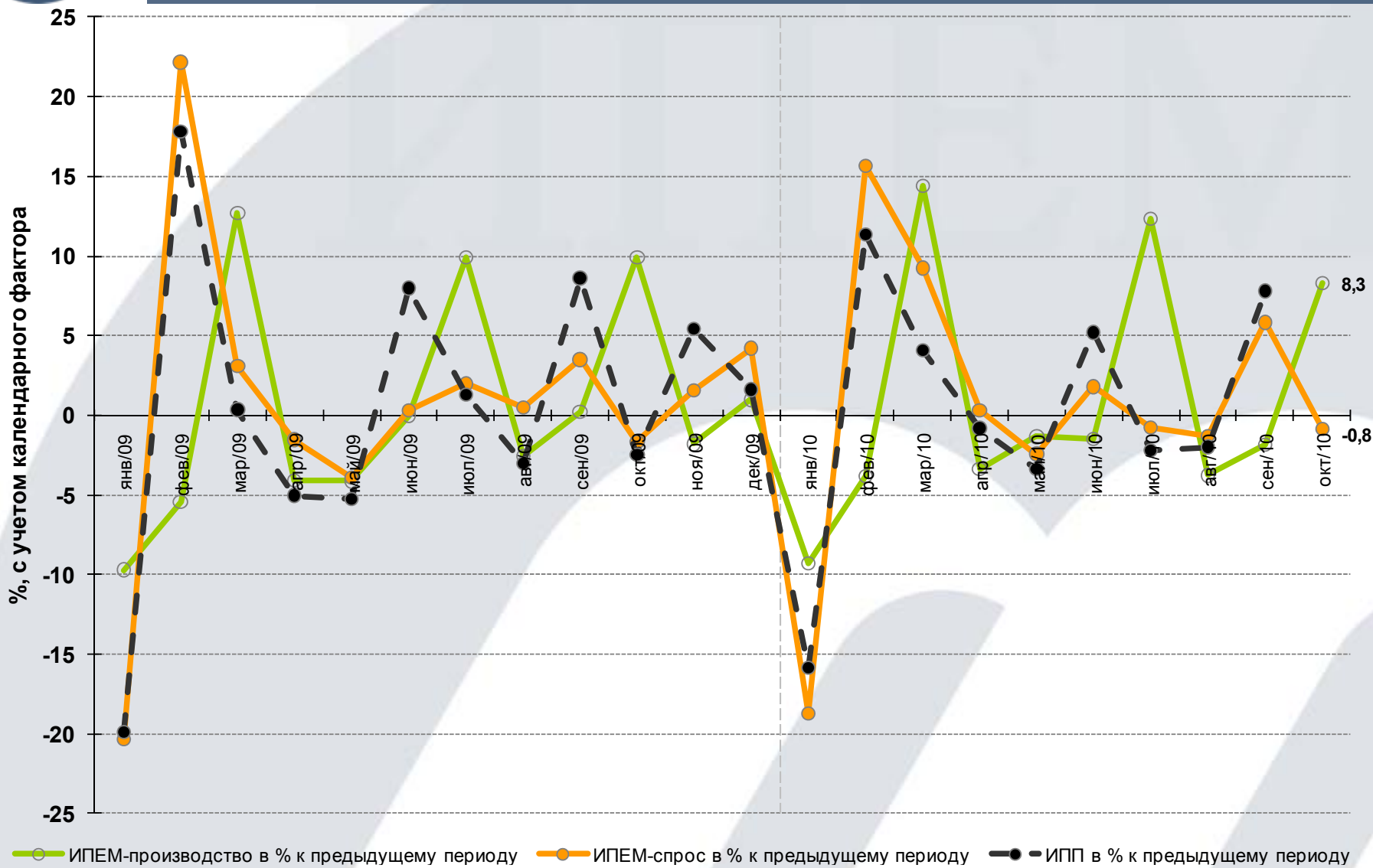


# Динамика индексов к соответствующему месяцу прошлого года



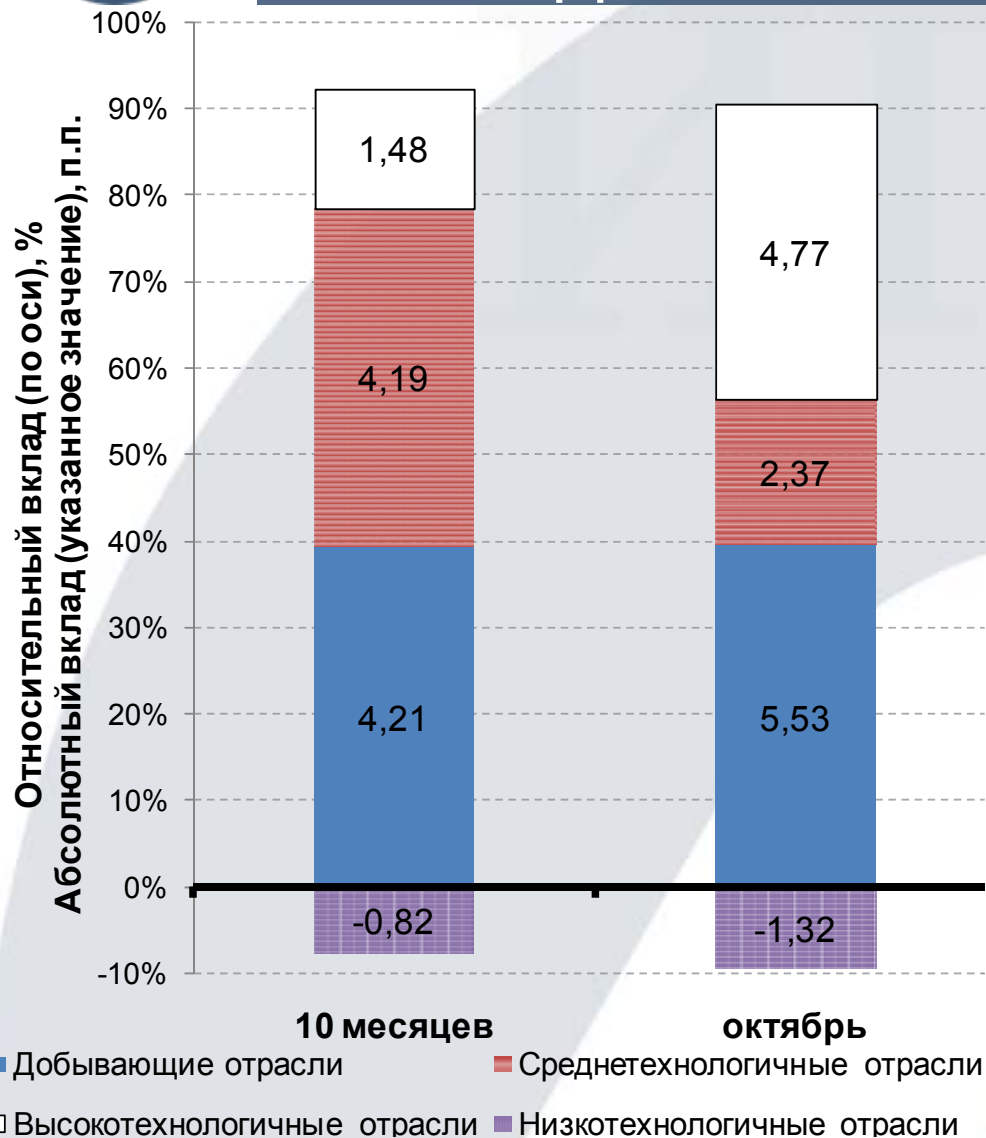


# Динамика индексов к предыдущему месяцу (за вычетом календарного фактора)





# Вклад отраслевых групп в прирост индекса *ИПЕМ-спрос* в 2010 г.



В октябре 2010 г. положительный вклад в индекс *ИПЕМ-спрос* обеспечили все отраслевые группы (плюс 2,37–5,53 п.п.), кроме низкотехнологичных отраслей (минус 1,32 п.п.).

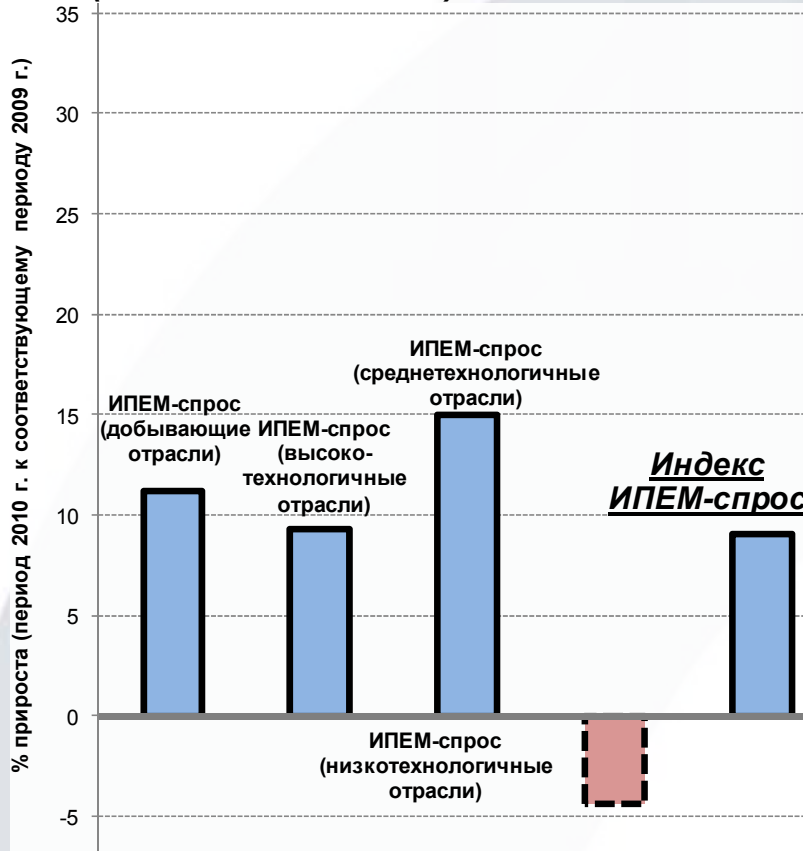
*Низкотехнологичные* отрасли испытывают все возрастающее давление импорта, поэтому до сих пор продолжают падение.

Структура индекса *ИПЕМ-спрос* практически стабилизировалась: ситуация за период с начала года практически повторяется и при расчете за отдельно взятый месяц.

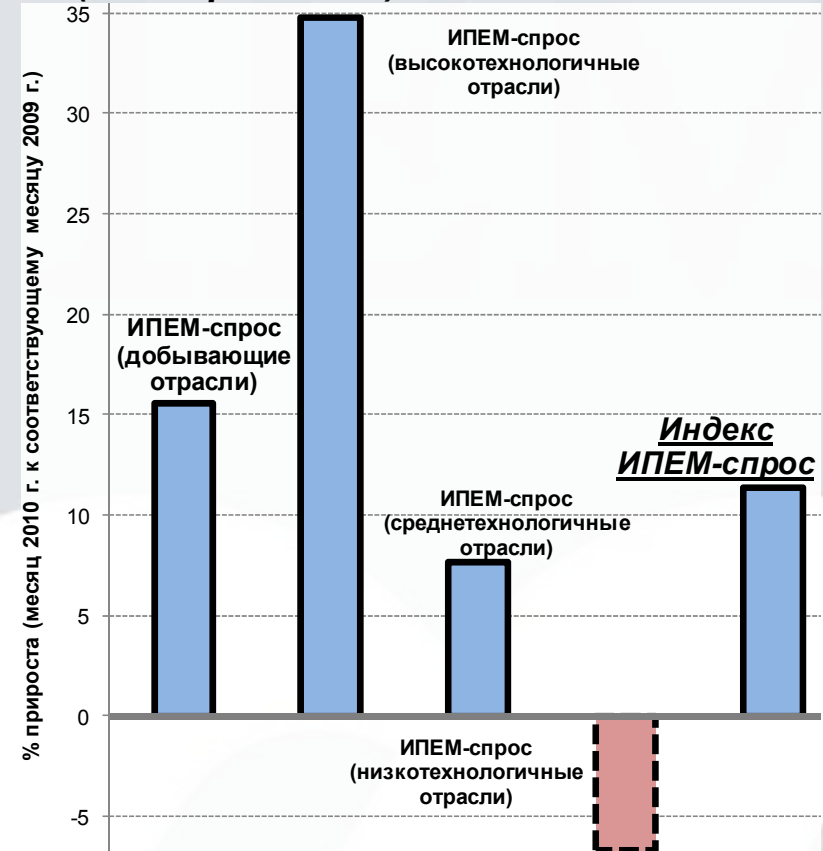


# Индекс ИПЕМ-спрос по отраслевым группам в 2010 г.

%, (10 месяцев 2010 г.)



%, (октябрь 2010 г.)



Индекс ИПЕМ-спрос по растущим отраслевым группам за период с начала года все более выравнивается: все группы показывают схожую положительную динамику, причем *высокотехнологичный* сегмент за счет нескольких последних месяцев уже практически догнал *добывающие* и *среднетехнологичные* отрасли. Однако столь высокая динамика определяется низкой базой для сравнения, поэтому ее сохранение возможно лишь до апреля-мая 2011 года (именно с этого периода 2010 года начался ощутимый подъем высокотехнологичных отраслей).



# Анализ данных

- **Ускоренный рост импорта.** Индекс *ИПЕМ-спрос* является отражением работы российской промышленности по удовлетворению внутреннего и внешнего спроса на российскую промышленную продукцию. Разница в динамике товарного импорта и индекса *ИПЕМ-спрос* на фоне стабильного падения российского экспорта (см. обзор за сентябрь 2010 года) характеризует то, насколько сильнее эффект от восстановления внутрироссийского спроса используется зарубежными компаниями.
- **Инфраструктурные ограничения.** На фоне восстановления внутреннего спроса на промышленную продукцию растут остатки готовой продукции на складах грузоотправителей. В отличие от начала кризиса, причина роста складских остатков заключается не в отсутствии спроса: происходит стабильное снижение скорости доставки грузов. *График* (скорость доставки и уровень погрузки приведены к уровню 2007 г.) иллюстрирует негативное влияние реформы на деятельность железнодорожного транспорта. Чем меньше нагрузка на сеть, тем выше скорость доставки и наоборот. Сейчас погрузка составляет лишь 90% от уровня 2007 г., а средняя скорость доставки уже ниже уровня 2007 г. на 3%. При достижении докризисного уровня загрузки сети средняя скорость доставки грузов упадет еще более значительно.





# Кратко о методологии

В основу расчета индекса промышленного производства (ИПЕМ-производство) заложен тот факт, что любой промышленный процесс использует в качестве средства производства электроэнергию. Индекс ИПЕМ-производство рассчитан на основе данных об электропотреблении, структурированных по категориям потребителей, очищенных от факторов сезонности, влияния непромышленных потребителей и случайных температурных факторов. Индекс ИПЕМ-производство позволяет получать оперативную и достоверную информацию о состоянии промышленности (включая неформальную, нелегальную деятельность).

В основе расчета индекса спроса на промышленную продукцию лежит допущение: время потребления промышленной продукции соответствует моменту ее транспортировки. Индекс ИПЕМ-спрос рассчитывается в основном на базе оперативных данных о погрузке промышленных товаров на железнодорожном транспорте. Именно данные о погрузке на российских станциях позволяют очистить данные о железнодорожных перевозках от транзитных и импортных грузов, но учесть экспорт. Железнодорожным транспортом в России перевозится до 80% промышленных товаров и сырья, поэтому именно характеристика работы железнодорожного транспорта отражает совокупный показатель спроса на промышленную продукцию в экономике. В обоснование расчета положены устойчивые корреляционные зависимости динамики производства различных промышленных товаров с погрузкой данных категорий товаров на железнодорожном транспорте. Индекс ИПЕМ-спрос позволяет разделять и учитывать также внутренний (внутри России) и внешний спрос (экспорт) на продукцию отечественной промышленности.

## Принятая классификация отраслевых групп по технологичности производственного процесса:

Высокотехнологичные отрасли	Производство транспортных средств, пр-во машин и оборудования, пр-во электрооборудования, электронного и оптического оборудования
Среднетехнологичные отрасли	Производство кокса и нефтепродуктов, химическое пр-во, пр-во резиновых и пластмассовых изделий, пр-во прочих неметаллических минеральных продуктов, металлургическое пр-во и пр-во готовых металлических изделий
Низкотехнологичные отрасли	Производство пищевых продуктов, текстильное и швейное пр-во, пр-во изделий из кожи и обуви, обработка древесины и пр-во изделий из дерева, целлюлозно-бумажное пр-во, издательская и полиграфическая деятельность