

**Мониторинг состояния
промышленности на основе
индексов ИПЕМ**

Октябрь 2011



ОСНОВНЫЕ ВЫВОДЫ

Темпы прироста в промышленности каждый месяц замедляются и соответствуют годовому значению в 1%. В октябре 2011 г. прирост индекса *ИПЕМ-производство* составил 0,5% к октябрю 2010 г. и 0,05% к сентябрю 2011 г. Прирост индекса *ИПЕМ-спрос* – 1,3% и 0,11% соответственно.

Негативный внешний фон пока испытывает только нефтегазовый сектор (-10% к октябрю прошлого года), поставки на экспорт других товаров (металлов, лесных, химических, пищевых продуктов) в октябре выросли.

Основным фактором стагнации индексов в промышленности стал внутренний спрос. Негативная тенденция сокращения спроса на металл на внутреннем рынке, начавшаяся в июле 2011 г., сохранилась. Впервые с начала восстановительного тренда в промышленности снизились объемы отгрузок машин и оборудования, что вкупе с падением импорта и потребления металлов негативно характеризуют инвестиционную активность в экономике.

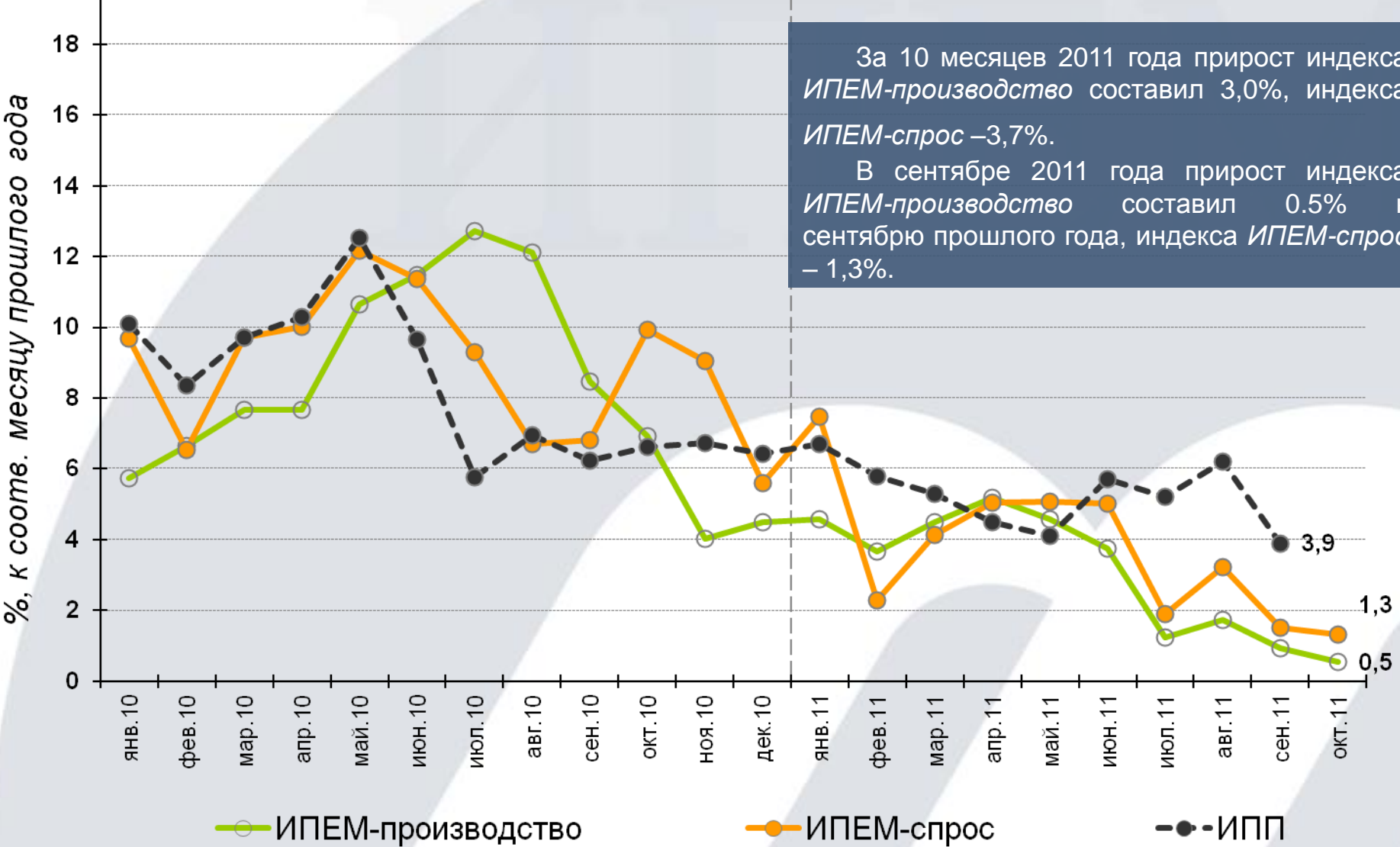
Вероятность сохранения тенденции на затухание динамики индексов высока. Так, на 2012 г. ожидается сокращение погрузки грузов на основании поданных заявок.



Динамика индексов к соответствующему месяцу прошлого года

За 10 месяцев 2011 года прирост индекса ИПЕМ-производство составил 3,0%, индекса ИПЕМ-спрос –3,7%.

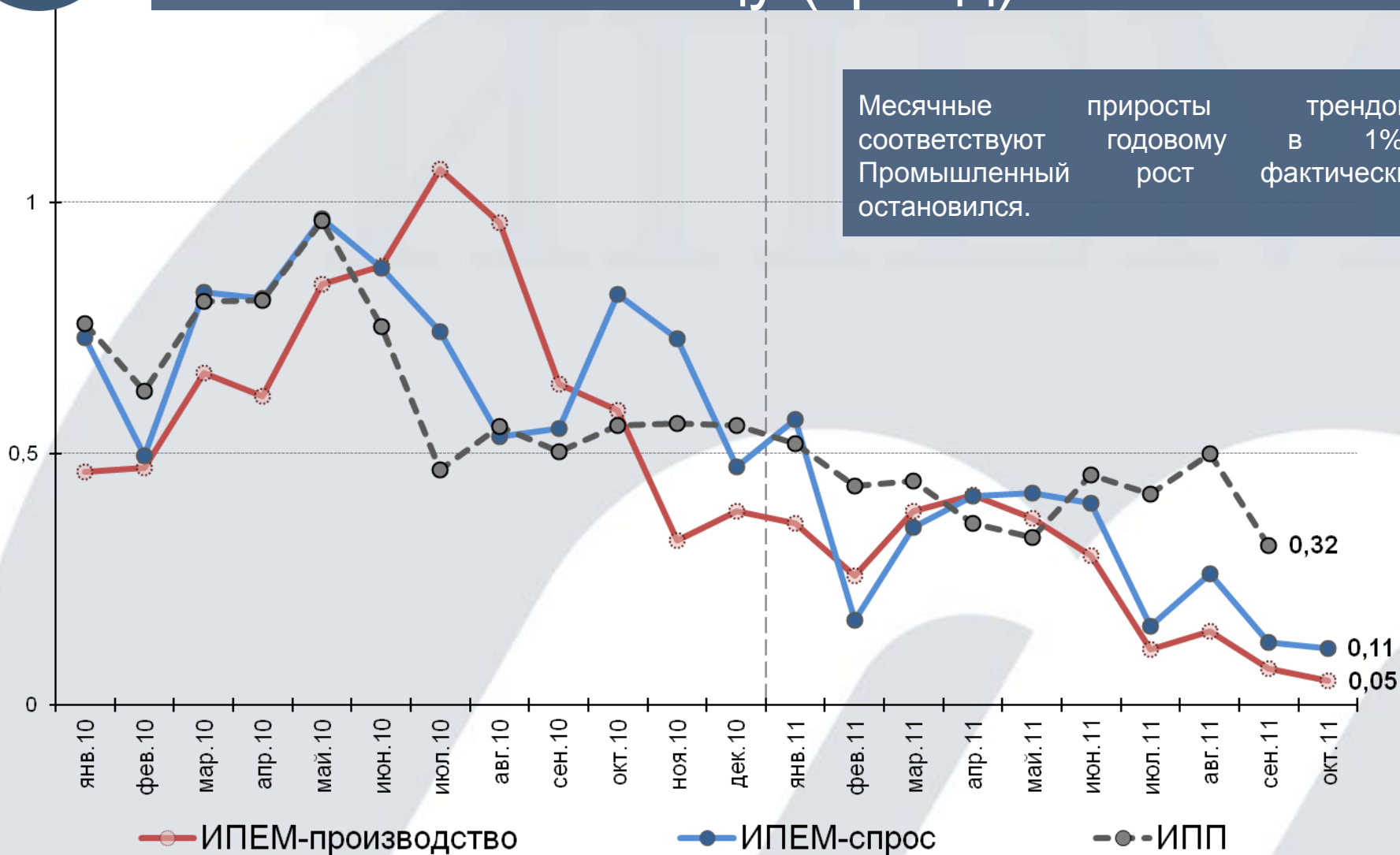
В сентябре 2011 года прирост индекса ИПЕМ-производство составил 0,5% к сентябрю прошлого года, индекса ИПЕМ-спрос – 1,3%.





Динамика индексов ИПЕМ к прошлому месяцу (тренд)

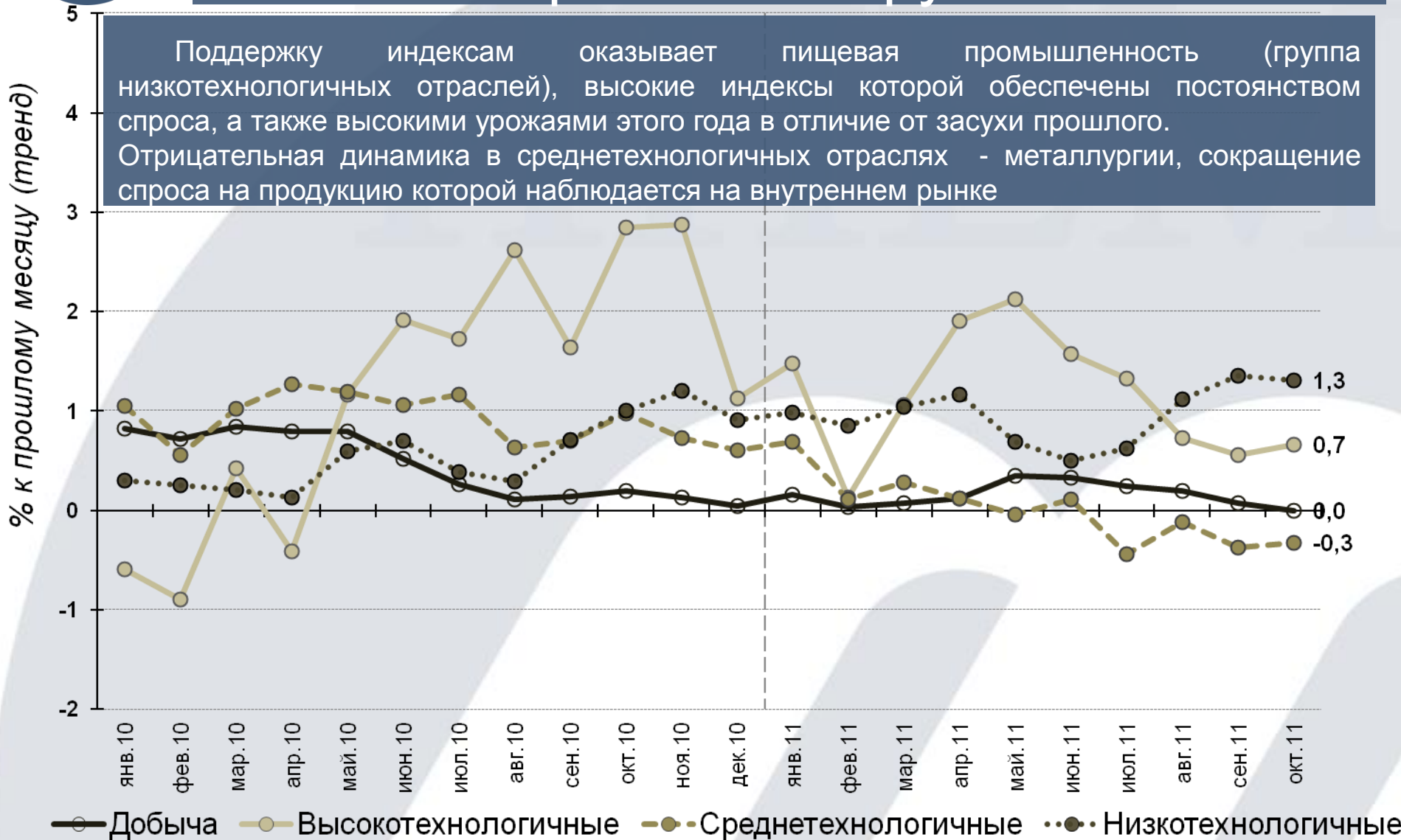
% к прошлому месяцу (тренд)





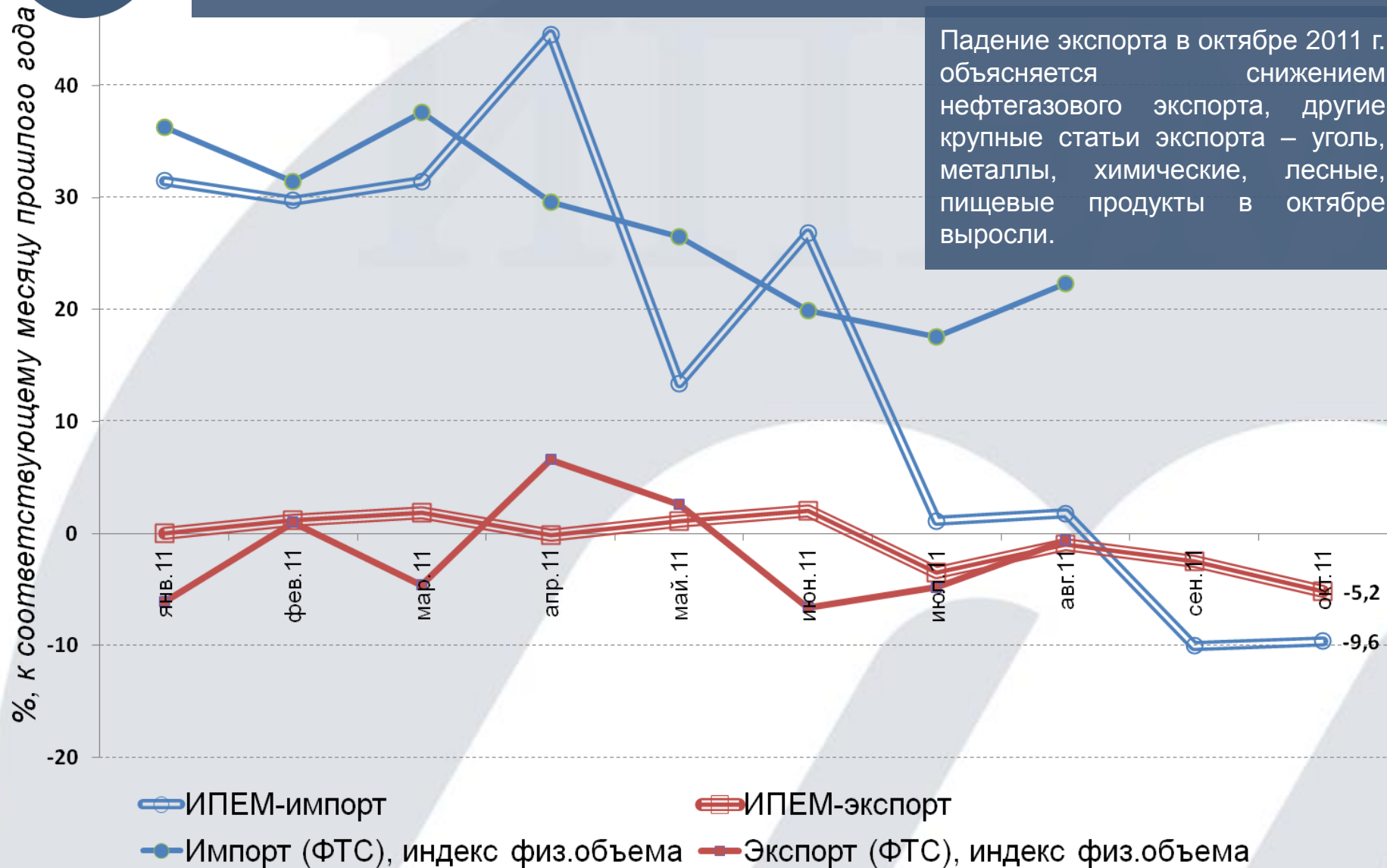
Динамика индекса ИПЕМ-спрос по отраслевым группам

Поддержку индексам оказывает пищевая промышленность (группа низкотехнологичных отраслей), высокие индексы которой обеспечены постоянством спроса, а также высокими урожаями этого года в отличие от засухи прошлого. Отрицательная динамика в среднетехнологичных отраслях - металлургии, сокращение спроса на продукцию которой наблюдается на внутреннем рынке





Динамика индексов импорта и экспорта





Внутренний спрос



Основной фактор замедления индексов внутреннего спроса – сокращение отгрузок промежуточного и инвестиционного спроса (металлов, оборудования).



Анализ данных

Системные факторы, влияющие на промышленность

— Снижение нефтегазового экспорта. Падение экспорта нефти, нефтепродуктов природного газа (более -10% к октябрю прошлого года) связано с аномально теплой погодой в Европе и заблаговременной заполнением газохранилищ в ожидании высоких цен на газ.

— Несмотря на сообщения о значительном сокращении спроса на металл в Китае и снижение цен на биржах, отгрузка черных металлов на экспорт в октябре 2011 г. к октябрю 2010 г. выросла на 9,9%, цветных - 6,2%. Однако, по сообщениям самих металлургов о контактах на следующий год, ожидается сокращение поставок металлов на внутренний рынок.

— При этом отгрузка металлов на внутренний рынок падает – на 10,2 сократилось потребление черных металлов к октябрю 2010 г. и на 24,8% цветных. Объективные факторы сокращения спроса на металл: завершение в сентябре крупных инфраструктурных проектов (Северный поток, газопровод к саммиту АТЭС) и завершение государственных программ поддержки машиностроения. Более того, металл – товар промежуточного спроса, а тенденция к снижению отгрузок металлов может быть свидетельством негативных тенденций в машиностроении и строительстве. Отгрузка строительных грузов не падает по сравнению с предыдущим годом, однако приросты незначительны.

— Сильный положительный вклад в динамику индексов дает пищевая промышленность. Помимо фактора постоянства спроса, играет роль «низкой базы» прошлого года, когда из-за засухи по многим видам пищевых продуктов имело место снижение, а также рекордные урожаи отдельных культур (например, сахарной свеклы).

— Индексы автомобилестроения остаются высокими, т.к. до сих пор действует эффект программ господдержки. При этом впервые за последние 1,5 года «восстановления» снизился объем отгрузок группы грузов «машины и оборудование».



Кратко о методологии

В основу расчета индекса промышленного производства (ИПЕМ-производство) заложен тот факт, что любой промышленный процесс использует в качестве средства производства электроэнергию. Индекс ИПЕМ-производство рассчитан на основе данных об электропотреблении, структурированных по категориям потребителей, очищенных от факторов сезонности, влияния непромышленных потребителей и случайных температурных факторов. С 2011 года для более точного учета сезонности производится корректировка по длине светового дня. Индекс ИПЕМ-производство позволяет получать оперативную и достоверную информацию о состоянии промышленности (включая неформальную, нелегальную деятельность).

В основе расчета индекса спроса на промышленную продукцию лежит допущение: время потребления промышленной продукции соответствует моменту ее транспортировки. Индекс ИПЕМ-спрос рассчитывается в основном на базе оперативных данных о погрузке промышленных товаров на железнодорожном транспорте. Именно данные о погрузке на российских станциях позволяют очистить данные о железнодорожных перевозках от транзитных и импортных грузов, но учесть экспорт. Железнодорожным транспортом в России перевозится до 80% промышленных товаров и сырья, поэтому именно характеристика работы железнодорожного транспорта отражает совокупный показатель спроса на промышленную продукцию в экономике. В обоснование расчета положены устойчивые корреляционные зависимости динамики производства различных промышленных товаров с погрузкой данных категорий товаров на железнодорожном транспорте. На основе статистики по перевозке грузов в экспортном и импортном направлениях рассчитываются индексы ИПЕМ-экспорт и ИПЕМ-импорт.

Принятая классификация отраслевых групп по технологичности производственного процесса:

Высокотехнологичные отрасли	Производство транспортных средств, пр-во машин и оборудования, пр-во электрооборудования, электронного и оптического оборудования
Среднетехнологичные отрасли	Производство кокса и нефтепродуктов, химическое пр-во, пр-во резиновых и пластмассовых изделий, пр-во прочих неметаллических минеральных продуктов, металлургическое пр-во и пр-во готовых металлических изделий
Низкотехнологичные отрасли	Производство пищевых продуктов, текстильное и швейное пр-во, пр-во изделий из кожи и обуви, обработка древесины и пр-во изделий из дерева, целлюлозно-бумажное пр-во, издательская и полиграфическая деятельность